



รายงาน

แผนป้องกันและระงับอัคคีภัย อาคาร 5 คณะวิทยาศาสตร์และเทคโนโลยี
ตามข้อกำหนดในกฎกระทรวงกำหนดมาตรฐานในการบริหาร จัดการ และดำเนินการด้านความปลอดภัย
อาชีวอนามัยและสภาพแวดล้อมในการทำงาน เกี่ยวกับการป้องกันและระงับอัคคีภัย พ.ศ. 2555 และ
พ.ศ. 2561

เสนอ

อาจารย์ อรวรรณ ชำนาญพุดชา

จัดทำโดย

นางสาวตรีวิภา	รังคะวงษ์	รหัสนักศึกษา 61122380007
นางสาวณัฐมล	ไตรถาวร	รหัสนักศึกษา 61122380008
นางสาวกมลชนก	ทองแจ่ม	รหัสนักศึกษา 61122380013
นางสาวศรินยา	เข็มทอง	รหัสนักศึกษา 61122380019

รายงานนี้เป็นส่วนหนึ่งของรายวิชาการป้องกันอัคคีภัยและตอบโต้เหตุฉุกเฉิน (SOS309)

หลักสูตรอาชีวอนามัยและความปลอดภัย ปีการศึกษา 2563

มหาวิทยาลัยราชภัฏวไลยอลงกรณ์ ในพระบรมราชูปถัมภ์

คำนำ

การป้องกันอัคคีภัย เป็นการป้องกันอุบัติเหตุที่สำคัญยิ่งประการหนึ่ง และจำเป็นต้องอาศัยความร่วมมือ ร่วมใจจากทุกคนในสถานศึกษา จึงจะได้ผล และด้วยความตระหนักถึงมหันตภัยดังกล่าว คณะผู้จัดทำ จึงได้จัดทำแผนป้องกัน และระงับอัคคีภัย เพื่อเป็นคู่มือในการดำเนินงานด้านความปลอดภัย และการฝึกซ้อมดับเพลิง และอพยพหนีไฟ

คณะผู้จัดทำหวังเป็นอย่างยิ่งว่า คู่มือนี้จะเป็นประโยชน์แก่ผู้อ่าน และจะเป็นพระคุณยิ่ง ถ้าจะมีผู้รู้ผู้เชี่ยวชาญ ให้คำชี้แนะ ข้อบกพร่อง หรือสิ่งควรเพิ่มเติมในคู่มือ เพื่อดำเนินการปรับปรุง และแก้ไขต่อไป

คณะผู้จัดทำ

สารบัญ

คำนำ	ก
สารบัญ	ข
1. วัตถุประสงค์	1
2. ขอบเขต	1
3. คำนิยาม	1
4. แผนป้องกันและระงับอัคคีภัย	2
4.1 แผนก่อนเกิดเหตุเพลิงไหม้	2
4.1.1 แผนการตรวจตรา	2
- รายการตรวจสอบอาคาร Check list	3
- แผนผังอุปกรณ์เพลิงต่าง ๆ ในอาคาร	13
4.1.2 แผนการอบรมพนักงาน	17
- แผนอบรมพนักงานเกี่ยวกับอัคคีภัย	17
4.1.3 แผนการรณรงค์ป้องกันอัคคีภัย	18
- แผนกิจกรรมป้องกันอัคคีภัย	18
4.2 แผนขณะเกิดเหตุเพลิงไหม้	19
4.2.1 แผนการดับเพลิง	19
- ขั้นตอนการปฏิบัติเมื่อพบเหตุเพลิงไหม้	19
- โครงสร้างหน่วยงานระงับเหตุฉุกเฉินกรณีเพลิงไหม้	20
- รายชื่อผู้รับผิดชอบในองค์กรแผนฉุกเฉิน	21
- หน้าที่และความรับผิดชอบองค์กรแผนฉุกเฉิน	23
- รายละเอียดหน้าที่งานทีมฉุกเฉิน	24
- แผนผังแสดงที่ตั้งศูนย์ประสานงาน	26
4.2.2 แผนการอพยพหนีไฟ	27
- ขั้นตอนการปฏิบัติเมื่อใช้แผนอพยพ	27
- ขั้นตอนปฏิบัติการซ้อมแผนอพยพ (เหตุการณ์จำลอง)	28
4.3 แผนหลังเกิดเหตุเพลิงไหม้	33
4.3.1 แผนบรรเทาทุกข์และฟื้นฟู	33
- การกำหนดเจ้าหน้าที่รับผิดชอบและผู้ปฏิบัติการในแผนบรรเทาทุกข์และฟื้นฟู	34
5. แผนผังเส้นทางอพยพหนีไฟ	35
6. หมายเลขติดต่อกรณีเกิดเหตุฉุกเฉิน	36

1. วัตถุประสงค์

1. เพื่อเป็นแนวทางในการควบคุมสถานการณ์กรณีเกิดเหตุฉุกเฉินเพลิงไหม้ขึ้น
2. เพื่อใช้ควบคุมความเสียหายของชีวิตและทรัพย์สิน ตลอดจนสิ่งแวดล้อมให้เกิดขึ้นน้อยที่สุด
3. เพื่อให้เกิดการเตรียมพร้อมของบุคลากร พนักงาน เจ้าหน้าที่ และนักศึกษา ในอาคาร 5 และอุปกรณ์ที่มีอยู่ให้พร้อมรับเหตุการณ์เหตุฉุกเฉินเพลิงไหม้ได้ตลอดเวลา
4. เพื่อปฏิบัติตามข้อกำหนดในกฎกระทรวงกำหนดมาตรฐานในการบริหาร จัดการ และดำเนินการด้านความปลอดภัย อาชีวอนามัยและสภาพแวดล้อมในการทำงาน เกี่ยวกับการป้องกันและระงับอัคคีภัย พ.ศ. 2555 และ พ.ศ. 2561

ข้อ 4 ในสถานประกอบกิจการที่มีลูกจ้างตั้งแต่สิบคนขึ้นไป นอกจากต้องปฏิบัติตามข้อ 3 แล้วให้นายจ้างจัดให้มีแผนป้องกันและระงับอัคคีภัย ประกอบด้วย การตรวจตรา การอบรม การรณรงค์ป้องกันอัคคีภัย การดับเพลิง การอพยพหนีไฟ และการบรรเทาทุกข์

ให้นายจ้างจัดเก็บแผนป้องกันและระงับอัคคีภัย ณ สถานประกอบกิจการพร้อมที่จะให้พนักงานตรวจสอบความปลอดภัยตรวจสอบได้

2. ขอบเขต

แผนป้องกันและระงับอัคคีภัยฉบับนี้กำหนดขึ้นเพื่อเป็นแผนปฏิบัติการ เมื่อเกิดเหตุการณ์ฉุกเฉินเพลิงไหม้ ที่ชั้น 1-4 อาคาร 5 คณะวิทยาศาสตร์และเทคโนโลยี มหาวิทยาลัยราชภัฏวไลยอลงกรณ์ ในพระบรมราชูปถัมภ์ จังหวัดปทุมธานี

3. คำนิยาม

1. **คณะกรรมการกองอำนวยการดับเพลิง** หมายถึง กลุ่มเจ้าหน้าที่ที่แต่งตั้งเพื่อดำเนินการด้านการป้องกันและระงับอัคคีภัย สถานการณ์เพลิงไหม้ ในขั้นรุนแรงและอพยพหนีไฟ โดยประกอบด้วย ทีมผจญเพลิง ทีมไฟฟ้า ทีมยานพาหนะ ทีมสื่อสาร ทีมรักษาความปลอดภัย และทีมอื่น ๆ ประจำภายในหน่วยงาน
2. **ผู้อำนวยการดับเพลิง** หมายถึง ผู้บริหารสูงสุดในพื้นที่ หรือผู้ที่ได้รับมอบหมายให้ทำหน้าที่แทนเพื่อทำหน้าที่อำนวยความสะดวกในการดับเพลิงและควบคุมสถานการณ์การเกิดเพลิงไหม้

3. **ทีมฉุกเฉินพื้นที่** หมายถึง ผู้นำตัดสินใจในการจัดการเหตุการณ์ฉุกเฉินที่เกิดเหตุในพื้นที่ตลอดเวลา ซึ่งประกอบด้วย หัวหน้าในพื้นที่/ทีมดับเพลิงประจำพื้นที่/ทีมอพยพ

3.1) **หัวหน้าทีมฉุกเฉินพื้นที่** หมายถึง ตัวแทนผู้บังคับบัญชาในพื้นที่ ผู้ทำหน้าที่ดำเนินงานด้านการป้องกันและระงับอัคคีภัยและความปลอดภัยอื่น ๆ ของแต่ละหน่วยงานที่ใช้พื้นที่ประจำ

3.2) **ทีมดับเพลิง** หมายถึง กลุ่มบุคลากร และพนักงานที่ทางคณะกรรมการพื้นที่แต่งตั้งเพื่อทำหน้าที่ดับเพลิงเมื่อเกิดเหตุเพลิงไหม้เบื้องต้นในพื้นที่

3.3) **ทีมอพยพ** หมายถึง กลุ่มเจ้าหน้าที่ และพนักงานที่ทางคณะกรรมการพื้นที่แต่งตั้งเพื่อทำหน้าที่อพยพเคลื่อนย้ายกลุ่มบุคลากร และผู้ที่อยู่ในสถานที่เกิดเหตุไปรวมตัวยังจุดรวมพล

4. **จุดรวมพล** หมายถึง พื้นที่ปลอดภัยซึ่งเป็นที่โล่งสามารถรองรับการอพยพ การส่งต่อผู้ป่วยและการประสานภัยรวมทั้งทรัพย์สินสำคัญเมื่อเกิดเหตุฉุกเฉิน

4. แผนป้องกันและระงับอัคคีภัย

4.1 แผนก่อนเกิดเหตุ

4.1.1 แผนตรวจตรา

แผนการตรวจตรามีวัตถุประสงค์หลักเพื่อเตรียมความพร้อมและป้องกันการเกิดอัคคีภัย โดยแบ่งพื้นที่ในการตรวจออกเป็น 4 พื้นที่ดังนี้

1. ชั้น 1 อาคาร 5 คณะวิทยาศาสตร์และเทคโนโลยี
2. ชั้น 2 อาคาร 5 คณะวิทยาศาสตร์และเทคโนโลยี
3. ชั้น 3 อาคาร 5 คณะวิทยาศาสตร์และเทคโนโลยี
4. ชั้น 4 อาคาร 5 คณะวิทยาศาสตร์และเทคโนโลยี

รายการตรวจสอบอาคาร Check list

การตรวจสอบระบบป้องกันและอัคคีภัย

พื้นที่การตรวจสอบ	อาคาร ตึก ๕ คณะวิทยาศาสตร์และเทคโนโลยี		
วันที่ตรวจสอบ	วันที่ ๗ ธันวาคม พ.ศ.๒๕๖๓		
ผู้ตรวจสอบ	๑) นางสาวตรีวิภา รังคะวงษ์	๒) นางสาวณัฐมล	ไตรถาวร
	๒) นางสาวกมลชนก ทองแจ่ม	๔) นางสาวศรินยา	เข้มทอง

รายการตรวจสอบ	ผลการตรวจสอบ		หมายเหตุ
	ปกติ/ เหมาะสม	ไม่ปกติ/ ต้องปรับปรุง	
1.เส้นทางหนีไฟ			
1.1) ทุกชั้นมีเส้นทางหนีไฟอย่างน้อย 2 ทาง	✓		มีเส้นทางหนีไฟทั้งหมด 3 ทาง
1.2) เส้นทางหนีไฟสามารถอพยพคนไปยังจุดปลอดภัยภายใน 5 นาที	✓		จากการซ้อมแผนหนีไฟสามารถอพยพคนไปยังจุดปลอดภัยภายใน 5 นาที
1.3) เส้นทางหนีไฟไม่มีสิ่งกีดขวาง		✓	ชั้น 3 และ ชั้น 4 มีการวางสิ่งของกีดขวาง
1.4) ประตูหนีไฟทำด้วยวัสดุทนไฟ ไม่มีธรณีประตูหรือขอบกั้น		✓	ไม่มีประตูหนีไฟ
1.5) ประตูหนีไฟเป็นแบบผลัก ไม่ล็อกหรือปิดตาย		✓	ไม่มีประตูหนีไฟ
1.6) ไฟฉุกเฉินทั้ง 2 ทางสามารถส่องสว่างให้เห็นทางเดินไม่น้อยกว่า 30 นาที		✓	ชั้น 1 ไม่สามารถใช้งานได้ ไฟไม่ติดเมื่อกดปุ่มทดสอบ ชั้น 2 ชาร์จ 1 ดวง ไม่สามารถให้แสงสว่างได้ ชั้น 3 ไม่สามารถใช้งานได้ ไฟไม่ติดเมื่อกดปุ่มทดสอบ ชั้น 4 ชาร์จ 1 ดวง ไม่สามารถให้แสงสว่างได้
1.7) ป้ายบอกทางหนีไฟตัวหนังสือไม่ต่ำกว่า 10 เซนติเมตรและมีแสงสว่างในตัวติดตลอดเวลาสามารถเห็นได้อย่างชัดเจน		✓	ทุกชั้นไม่มีป้ายบอกทางหนีไฟ

รายการตรวจสอบ	ผลการตรวจสอบ		หมายเหตุ
	ปกติ/ เหมาะสม	ไม่ปกติ/ ต้องปรับปรุง	
2.ถึงดับเพลิง			
2.1) ถังดับเพลิงได้มาตรฐานอุตสาหกรรมรองรับ (มอก.)	✓		
2.2) เกจวัดความดันต้องอยู่ในจุดสีเขียวและสามารถมองเห็นได้ชัดเจน	✓		
2.3) ถังดับเพลิงที่ใช้ดับเพลิงประเภท A ต้องมีระยะเข้า ถึงไม่เกิน 22.5 เมตร		✓	ชั้น 2 ตรวจสอบพบว่าการติดตั้งถังดับเพลิงห่างเกิน 22.5 เมตร
2.4) มีการจัดทำรายละเอียดเกี่ยวกับชนิดและวิธีใช้เป็นภาษาไทยติดไว้ที่ตัวถังหรือบริเวณที่ติดตั้ง	✓		
2.5) มีตรวจสอบถังดับเพลิงให้อยู่ในสภาพที่ใช้งานได้ดีไม่น้อยกว่า 6 เดือนต่อครั้ง พร้อมติดป้าย แสดงผลการตรวจสอบและวันที่ทำการตรวจสอบ ผู้ที่ตรวจสอบ และเก็บผลการตรวจสอบให้สามารถตรวจสอบได้	✓		ตรวจสอบพบว่าทุกชั้นมีการตรวจสอบถังดับเพลิงพร้อมกันล่าสุดเมื่อ 12/61
2.6) กรณีที่เก็บถังก๊าซไว้ในอาคารต้องแยกเก็บไว้ในห้องที่มีผนังทนไฟและมีการระบายอากาศที่ดีมีระบบตรวจจับก๊าซอัตโนมัติปริมาณเก็บรวมกันแต่ละแห่งต้องไม่เกิน 2,000 ลิตร โดยแต่ละแห่งต้องห่างไม่น้อยกว่า 20 เมตร	✓		ตรวจสอบไม่พบว่าการเก็บถังก๊าซไว้ในอาคาร
2.7) เครื่องดับเพลิงแบบเคลื่อนย้ายได้สามารถมองเห็นได้อย่างชัดเจนในระยะไม่น้อยกว่า 1.50 เมตร และจัดวางเครื่องดับเพลิงในสภาพที่มั่นคง แข็งแรง	✓		
2.8) อุปกรณ์ต่าง ๆ ของถังดับเพลิงไม่ชำรุด เสียหาย อยู่ในสภาพที่พร้อมใช้งาน		✓	ชั้น 4 ตรวจสอบพบว่าตัวถังดับเพลิงมีสภาพเก่าเป็นสนิม ไม่มีจุกอุดสายฉีด ป้องกันการอุดตัน

รายการตรวจสอบ	ผลการตรวจสอบ		หมายเหตุ
	ปกติ/ เหมาะสม	ไม่ปกติ/ ต้องปรับปรุง	
3. สายไฟและระบบไฟฟ้า / การต่อลงดิน			
3.1) มีเครื่องป้องกันเมื่อมีกระแสไฟฟ้าเกิน	✓		
3.2) มีระบบป้องกันฟ้าผ่าตามมาตรฐานการป้องกันฟ้าผ่า		✓	ตรวจสอบไม่พบระบบป้องกันฟ้าผ่า
3.3) สายไฟมีฉนวนหุ้ม มีสภาพเรียบร้อย จุดต่อ แน่นหนา และสภาพไม่ชำรุด	✓		ชั้น 2 บริเวณทางเดินหน้าห้องเรียนพบว่ามีสายไฟหลุดออกจากจุกยึด
3.4) มีการออกแบบและติดตั้งสายไฟฟ้าที่เหมาะสมตามหลักวิศวกรรม	✓		
3.5) มีป้ายสัญลักษณ์ไฟฟ้าแรงสูง	✓		
3.6) ที่ตู้เมน MDB มีการต่อลงดิน ที่เหมาะสม	✓		
3.7) อุปกรณ์ไฟฟ้ามีการต่อลงดิน		✓	ชั้น 4 ตรวจสอบพบตู้ทำน้ำร้อน-เย็น ไม่มีการต่อสายลงดิน
3.8) ตู้และแผงสวิตช์ติดตั้งห่างจากสารไวไฟหรือสารที่อาจทำให้เกิดระเบิด	✓		
4. การจัดเก็บสารเคมีและวัตถุอันตราย			
4.1) มีการจัดทำข้อมูลความปลอดภัยสารเคมี (Safety Data Sheet) ของสารเคมีอันตรายทุกชนิดติดไว้ในบริเวณที่จัดเก็บหรือบริเวณที่มีการใช้สารเคมีและสามารถเห็นรายละเอียดได้อย่างชัดเจน		✓	ตรวจสอบไม่พบการจัดทำข้อมูลความปลอดภัยสารเคมี (Safety Data Sheet) ของสารเคมี

รายการตรวจสอบ	ผลการตรวจสอบ		หมายเหตุ
	ปกติ/ เหมาะสม	ไม่ปกติ/ ต้องปรับปรุง	
4.2) มีการติดฉลากที่เป็นภาษาไทย อ่านง่าย ไว้ที่หีบห่อบรรจุภัณฑ์สารเคมีอันตรายโดยมีรายละเอียดครบทั้ง 6 ข้อ 1) ชื่อผลิตภัณฑ์ (Product name) 2) ชื่อสารเคมีอันตราย (Hazardous substances) 3) รูปสัญลักษณ์ (Picture grams) 4) คำสัญญาณ (signal words) 5) ข้อความแสดงอันตราย (Hazard statements) 6) ข้อควรระวังหรือข้อปฏิบัติเพื่อป้องกันอันตราย (precautionary statements)		✓	ตรวจสอบพบว่ามี การแบ่งใช้สารเคมี ใส่ในบรรจุภัณฑ์อื่นนอกจากนี้ยังไม่มี การติดฉลากเพื่อบอกรายละเอียดของสารเคมีดังกล่าว
4.3) มีป้าย “ห้ามสูบบุหรี่ ห้ามรับประทานอาหาร ห้ามประกอบอาหาร ห้ามเก็บอาหาร” ตัวอักษรเห็นได้อย่างชัดเจน ณ บริเวณที่ปฏิบัติงานเกี่ยวกับสารเคมีอันตราย สถานที่เก็บสารเคมีอันตราย		✓	ตรวจสอบพบว่ามี การเก็บสารเคมีไว้ในห้องพักของแม่บ้าน และมีการรับประทาน อาหารในห้อง
4.4) จัดเก็บอย่างเป็นระเบียบเรียบร้อย		✓	ตรวจสอบพบว่ามี การวางสารเคมีไว้ตามทางเดิน โต๊ะหรือตู้ต่าง ๆ ที่ไม่ใช่ห้องเก็บสารเคมี
4.5) มีการระบายอากาศแบบทั่วไป แบบที่มีเครื่องดูดอากาศเฉพาะที่		✓	ตรวจสอบไม่พบระบบระบายอากาศในห้องจัดเก็บสารเคมี
4.6) ไม่จัดเก็บรวมกับสารเคมีที่เข้ากันไม่ได้	✓		ตรวจสอบพบว่ามี สารเคมีที่ใช้ไม่มีสารใดที่มีคุณสมบัติเป็นสารไวไฟหรือทำให้ระเบิดได้ จึงสามารถจัดเก็บรวมกันได้ โดยไม่ต้องแยก
4.7) มีภาชนะรองรับป้องกันการหกรั่วไหลของสารเคมี		✓	ตรวจสอบไม่พบภาชนะรองรับป้องกันการหกรั่วไหล
4.8) ภาชนะบรรจุสารเคมีอยู่ในสภาพเรียบร้อยไม่ชำรุดเสียหายและไม่มีการเปิดทิ้งไว้	✓		

รายการตรวจสอบ	ผลการตรวจสอบ		หมายเหตุ
	ปกติ/ เหมาะสม	ไม่ปกติ/ ต้องปรับปรุง	
4.9) มีที่ชำระล้างสารเคมีอันตราย ที่ล้างมือ ที่ล้างหน้า และห้องอาบน้ำที่สามารถชำระล้างสารเคมีอันตรายออกจากร่างกายอยู่ในสภาพพร้อมใช้งานไม่ชำรุดเสียหาย		✓	ตรวจสอบไม่พบ
4.10) สถานที่เก็บสารเคมีมีประตูทางเข้า-ออก 2 ทาง และเป็นชนิดที่เปิดออกสู่ภายนอก		✓	ตรวจสอบพบว่าห้องพักแม่บ้านที่ใช้เก็บสารเคมีมีทางเข้า-ออกทางเดียว
4.11) ทางเดินภายในและภายนอกห้องเก็บสารเคมีมีความกว้างมากพอ ไม่มีสิ่งกีดขวางเส้นทางเดิน		✓	ตรวจสอบพบว่าห้องพักแม่บ้านที่ใช้เก็บสารเคมีมีลักษณะห้องที่เล็กและแคบ มีสิ่งกีดขวางจากการจัดเก็บสารเคมีที่ไม่เป็นระเบียบ
4.12) มีป้ายข้อความว่า “สถานที่เก็บรักษาสารเคมีอันตราย ห้ามเข้าโดยไม่ได้รับอนุญาต” ติดไว้ที่ทาง เข้าสถานที่นั้น สามารถเห็นได้อย่างชัดเจน		✓	ตรวจสอบไม่พบ
4.13) มีมาตรการป้องกันอันตรายจากสารเคมีอันตรายในสถานที่เก็บสารเคมีอันตราย		✓	ตรวจสอบไม่พบ
5.การจัดการขยะภายในอาคาร			
5.1) มีการคัดแยกประเภทขยะให้ง่ายต่อการจัดการต่อไป		✓	ตรวจสอบพบว่ามีภารกิจขยะปะปนกันหลายประเภท
5.2) ถังขยะทำด้วยวัสดุคงทนแข็งแรง ไม่รั่วซึม	✓		
5.3) ถังขยะมีรูปร่างที่ง่ายต่อการทำความสะอาดและยากต่อการสะสมของสิ่งสกปรก	✓		
5.4) มีฝาปิดมิดชิดและสะดวกต่อการปิด-เปิด มีหูหิ้วหรือที่จับยก		✓	ชั้น 2 ตรวจสอบพบว่าถังขยะไม่มีฝาปิด และไม่มีที่จับยก
5.5) มีตัวอักษรหรือสัญลักษณ์ บ่งบอกว่าเป็น ขยะเปียก ขยะทั่วไป ขยะรีไซเคิล ขยะอันตราย ฯลฯ		✓	ชั้น 2 ตรวจสอบพบว่าถังขยะไม่มีป้ายตัวอักษรหรือสัญลักษณ์ บ่งบอกว่าเป็น ขยะเปียก ขยะทั่วไป ขยะรีไซเคิล ขยะอันตราย ฯลฯ

สรุปผลการตรวจสอบอาคาร 5 Check list

1.เส้นทางหนีไฟ

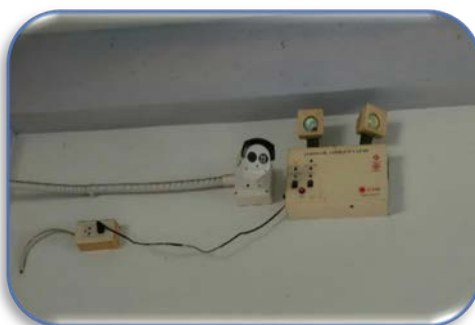
- มีเส้นทางหนีไฟทั้งหมด 3 ทาง
- สามารถอพยพคนไปยังจุดปลอดภัยภายใน 5 นาที
- ชั้น 3 และ ชั้น 4 มีการวางสิ่งของกีดขวาง ทางด้านฝั่งตะวันตกจุดเชื่อมทางหนีไฟทิศเหนือ



- ไม่มีประตูหนีไฟ
 - ไฟส่องสว่างฉุกเฉิน
- ชั้น 1 ไม่สามารถใช้งานได้ ไฟไม่ติดเมื่อกดปุ่มทดสอบ



ชั้น 2 ชาร์จ 1 ดวง ไม่สามารถให้แสงสว่างได้



ชั้น 3 ไม่สามารถใช้งานได้ ไฟไม่ติดเมื่อกดปุ่มทดสอบ



ชั้น 4 ชำรุด 1 ดวง ไม่สามารถให้แสงสว่างได้



- ชั้น 1-4 ไม่มีป้ายบอกทางหนีไฟ

2. ถังดับเพลิง

- ชั้น 2 ตรวจสอบพบว่ามีการติดตั้งถังดับเพลิงห่างเกิน 22.5 เมตร
- ชั้น 1-4 มีการตรวจสอบถังดับเพลิงพร้อมกันล่าสุดเมื่อ 12/61
- ชั้น 4 ตรวจสอบพบว่าตัวถังดับเพลิงมีสภาพเก่าเป็นสนิม ไม่มีจุดอุดสายฉีดป้องกันการอุดตัน

3. สายไฟและระบบไฟฟ้า / การต่อลงดิน

- ตรวจสอบไม่พบระบบป้องกันฟ้าผ่า
- ชั้น 2 บริเวณทางเดินหน้าห้องเรียนพบว่ามีสายไฟหลุดออกจากจุดยึด
- ชั้น 4 ตรวจสอบพบตู้ทำน้ำร้อน-เย็น ไม่มีการต่อสายลงดิน



4. การจัดเก็บสารเคมีและวัตถุอันตราย

- ตรวจสอบไม่พบการจัดทำข้อมูลความปลอดภัยสารเคมี (Safety Data Sheet) ของสารเคมี
- ตรวจสอบพบว่าการแบ่งใช้สารเคมี ใส่ในบรรจุภัณฑ์อื่น นอกจากนี้ยังไม่มีติดฉลากเพื่อบอกรายละเอียดของสารเคมีดังกล่าว



- ชั้น 1 ตรวจสอบพบว่าการเก็บสารเคมีไว้ในห้องพักของแม่บ้าน และมีการรับประทานอาหารในห้อง



- ชั้น 1-4 มีการวางสารเคมีไว้ตามทางเดิน โต๊ะหรือตู้ต่าง ๆ ที่ไม่ใช่ห้องเก็บการเคมี



- ตรวจสอบไม่พบภาชนะรองรับป้องกันสารเคมีรั่วไหล
- ตรวจสอบไม่พบป้ายข้อความว่า “สถานที่เก็บรักษาสารเคมีอันตราย ห้ามเข้าโดยไม่ได้รับอนุญาต” ติดไว้ที่ทางเข้าสถานที่นั้น
- ตรวจสอบไม่พบว่ามีมาตรการป้องกันอันตรายจากสารเคมีอันตรายในสถานที่เก็บสารเคมีอันตราย

5.การจัดการขยะภายในอาคาร

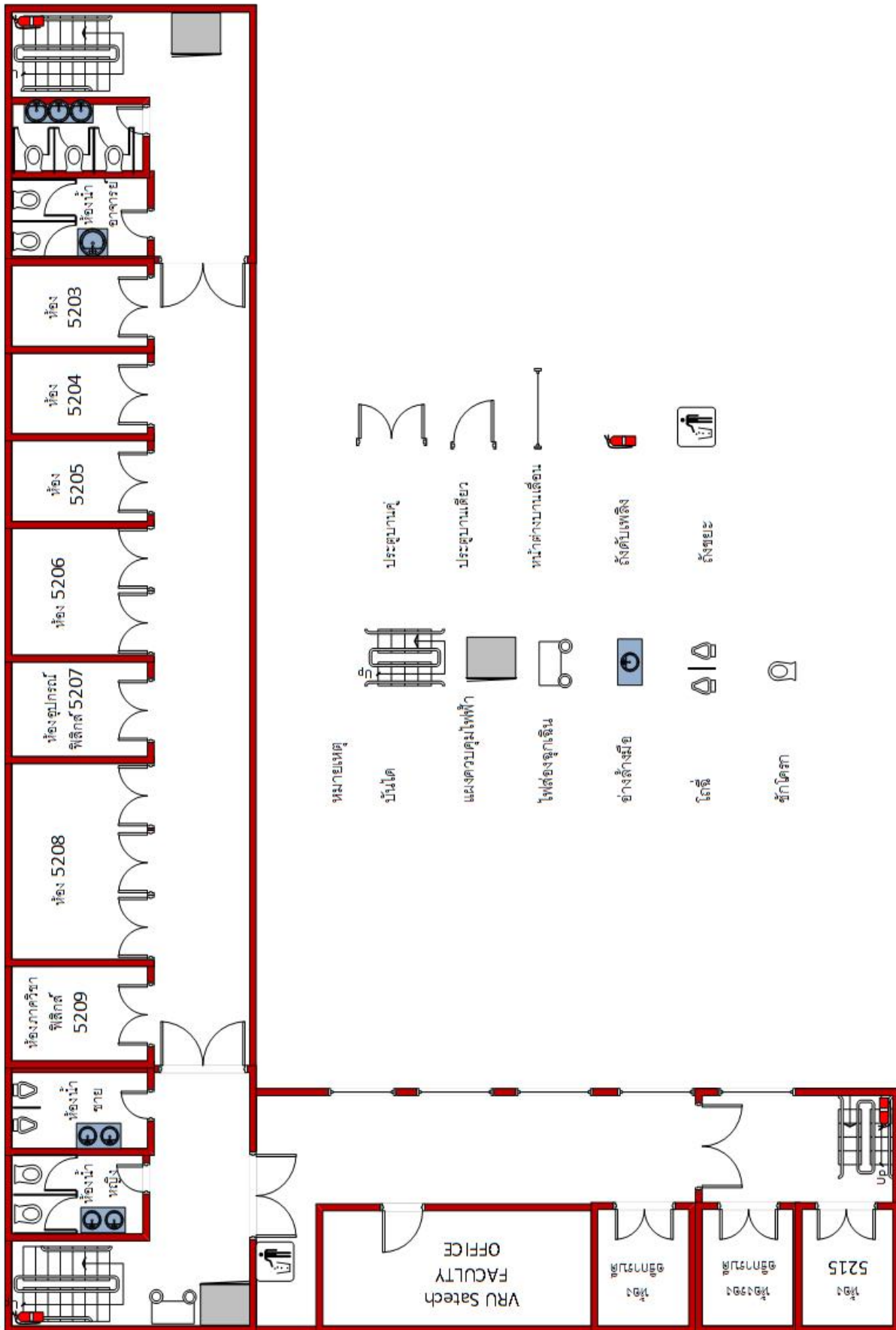
- ตรวจสอบพบว่ามีกรังขยะปะปนกันหลายประเภท
- ชั้น 2 ตรวจสอบพบว่าถังขยะไม่มีฝาปิด และไม่มีที่จับยก
- ชั้น 2 ตรวจสอบพบว่าถังขยะไม่มีป้ายตัวอักษรหรือสัญลักษณ์ บ่งบอกว่าเป็น ขยะเปียก ขยะทั่วไป ขยะรีไซเคิล ขยะอันตราย ฯลฯ



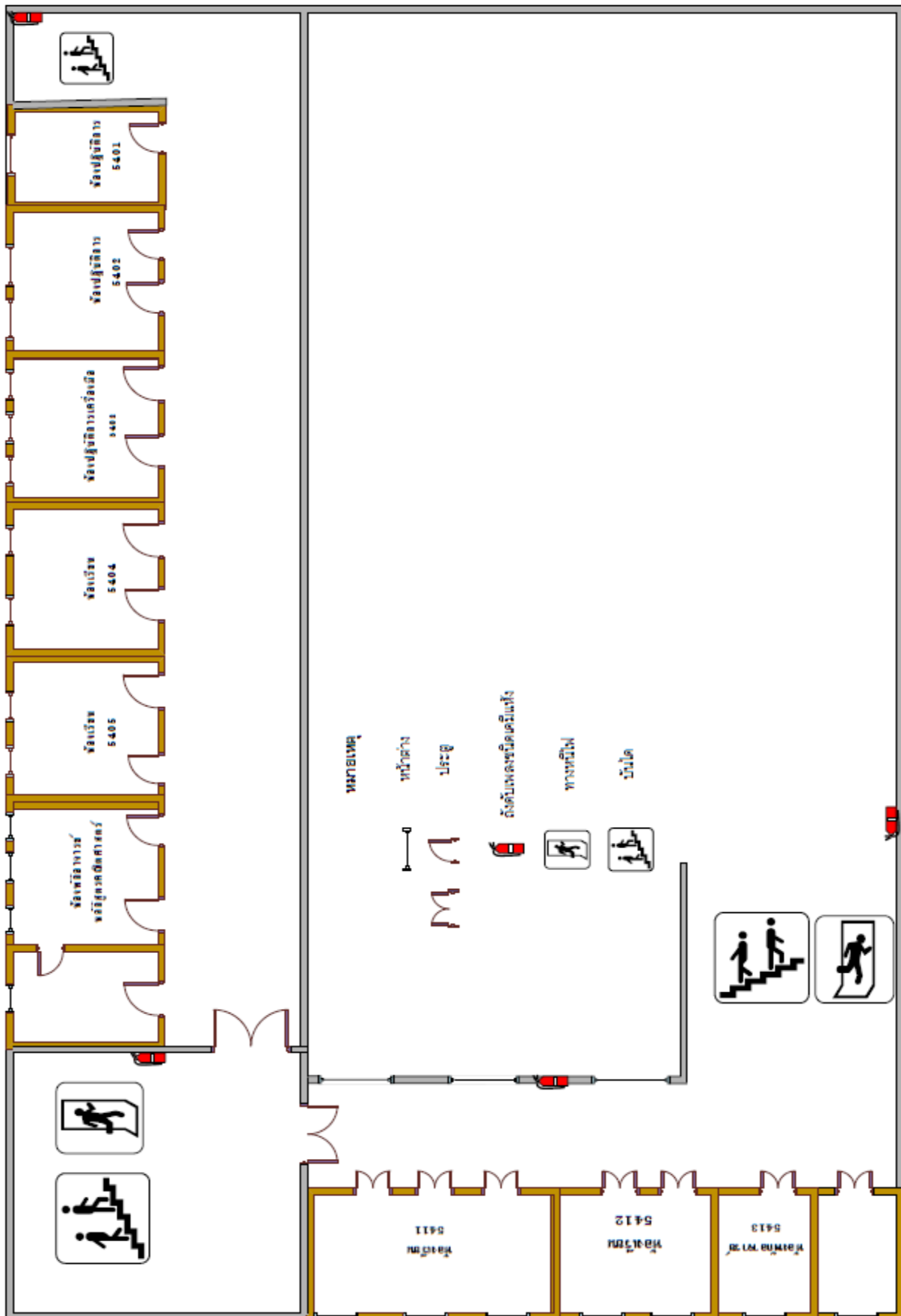
ข้อเสนอแนะ

- ควรมีการจัดระเบียบการจัดเก็บและวางของไม่ให้กีดขวางทางเดินหนีไฟ
- จัดทำแผนการตรวจสอบระบบไฟฉุกเฉิน เพื่อให้มีประสิทธิภาพในการใช้งาน
- ควรมีการติดตั้งป้ายทางหนีไฟให้เป็นไปตามมาตรฐานของกฎหมายในทุกชั้นของอาคาร
- มีการตรวจสอบจุดติดตั้งถังดับเพลิงให้สามารถเข้าถึงได้ง่ายและไม่เกินระยะห่างตามกฎหมาย
- จัดทำแผนการตรวจสอบถังดับเพลิงทุก ๆ 6 เดือน เพื่อให้มีประสิทธิภาพในการใช้งาน
- ควรจัดให้มีการติดตั้งระบบป้องกันฟ้าผ่าบนदानฟ้าของตึก
- มีการตรวจสอบสภาพสายไฟในอาคารและดำเนินการแก้ไขทันทีหากพบชำรุด
- ควรมีการติดตั้งสายดินในเครื่องใช้ไฟฟ้าทุกชนิดที่ใช้ในอาคาร
- ควรมีการจัดทำเอกสารด้านความปลอดภัยของสารเคมี SDS ในห้องที่มีการใช้สารเคมี ต้องสามารถมองเห็นและเข้าถึงได้ทุกคน
- ต้องจัดทำฉลากข้อมูลสารเคมีติดที่ภาชนะที่แบ่งใช้สารเคมี
- ควรจัดทำป้ายห้ามเก็บสารเคมีรวมกับอาหาร
- ควรมีการจัดทำแผน มาตรการป้องกัน การหกรั่วไหลหรือปนเปื้อนของสารเคมี
- ควรมีมาตรการจัดเก็บและแยกชนิดของขยะที่ชัดเจนและให้เข้าใจได้ง่าย

ชั้น 2 อาคาร 5 คณะวิทยาศาสตร์และเทคโนโลยี



ชั้น 4 อาคาร 5 คณะวิทยาศาสตร์และเทคโนโลยี



4.1.2 แผนการอบรมพนักงาน

แผนการอบรม เป็นแผนที่จัดทำขึ้นสำหรับการป้องกันอัคคีภัยของอาคาร 5 คณะ วิทยาศาสตร์และเทคโนโลยี มหาวิทยาลัยราชภัฏวไลยอลงกรณ์ ในพระบรมราชูปถัมภ์ จังหวัดปทุมธานี โดยกำหนดให้มีการอบรมบุคลากร เจ้าหน้าที่ พนักงาน และนักศึกษาทุกคนอาคาร 5 คณะวิทยาศาสตร์และเทคโนโลยี มหาวิทยาลัยราชภัฏวไลยอลงกรณ์ ในพระบรมราชูปถัมภ์ จังหวัดปทุมธานี ในเรื่องของการดับเพลิงและการกำหนดมาตรการการฝึกอบรมบุคลากร เจ้าหน้าที่ พนักงาน และนักศึกษาที่เกี่ยวข้อง ดังนี้

1. การอบรมหลักสูตรดับเพลิงเบื้องต้น อบรมทั้งภาคทฤษฎีและภาคปฏิบัติไม่น้อย กว่าร้อยละ 40 ของบุคลากร เจ้าหน้าที่ พนักงาน และนักศึกษาในแต่ละหลักสูตร
2. การอบรมดับเพลิงและฝึกซ้อมอพยพหนีไฟ ให้บุคลากร เจ้าหน้าที่ พนักงาน และนักศึกษาทุกคนอย่างน้อยปีละ 1 ครั้ง
3. การฝึกอบรมเกี่ยวกับการปฐมพยาบาลขั้นต้น และช่วยเหลือผู้ประสบภัยจากเหตุ อัคคีภัย

แผนอบรมพนักงานเกี่ยวกับอัคคีภัย

ลำดับ	ผู้เข้าอบรม	หลักสูตร	วิทยากร	ระยะเวลา ดำเนินการ	หมายเหตุ
1	บุคลากร เจ้าหน้าที่ พนักงาน และนักศึกษาทุกคน	หลักสูตรการดับเพลิงเบื้องต้น	ทีมวิทยากรจากกรมป้องกันและบรรเทาสาธารณภัย จ.ปทุมธานี	1 วัน	อบรมดับเพลิงเบื้องต้นร้อยละ 40 ของบุคลากร เจ้าหน้าที่ พนักงาน และนักศึกษาทุกคนของอาคาร 5 คณะ วิทยาศาสตร์และเทคโนโลยี
2	บุคลากร เจ้าหน้าที่ พนักงาน และนักศึกษาทุกคน	หลักสูตรการดับเพลิงและฝึกซ้อมอพยพหนีไฟ	ทีมวิทยากรจากกรมป้องกันและบรรเทาสาธารณภัย จ.ปทุมธานี	1 วัน	
3	บุคลากร เจ้าหน้าที่ พนักงาน และนักศึกษาทุกคน	การปฐมพยาบาลขั้นต้น และช่วยเหลือผู้ประสบภัยจากเหตุอัคคีภัย	บริษัทครูเสือสอนปฐมพยาบาลป่มือหัวใจจำกัด	1 วัน	

4.1.3 แผนการรณรงค์ป้องกันอัคคีภัย

แผนการรณรงค์ป้องกันอัคคีภัย เป็นแผนเพื่อป้องกันการเกิดอัคคีภัย โดยเป็นการสร้างความสนใจและส่งเสริมในเรื่องการป้องกันอัคคีภัยให้เกิดขึ้นในบุคลากร เจ้าหน้าที่ พนักงาน และนักศึกษาทุกคน โดยมีแผนรณรงค์ในการป้องกันอัคคีภัย ดังนี้

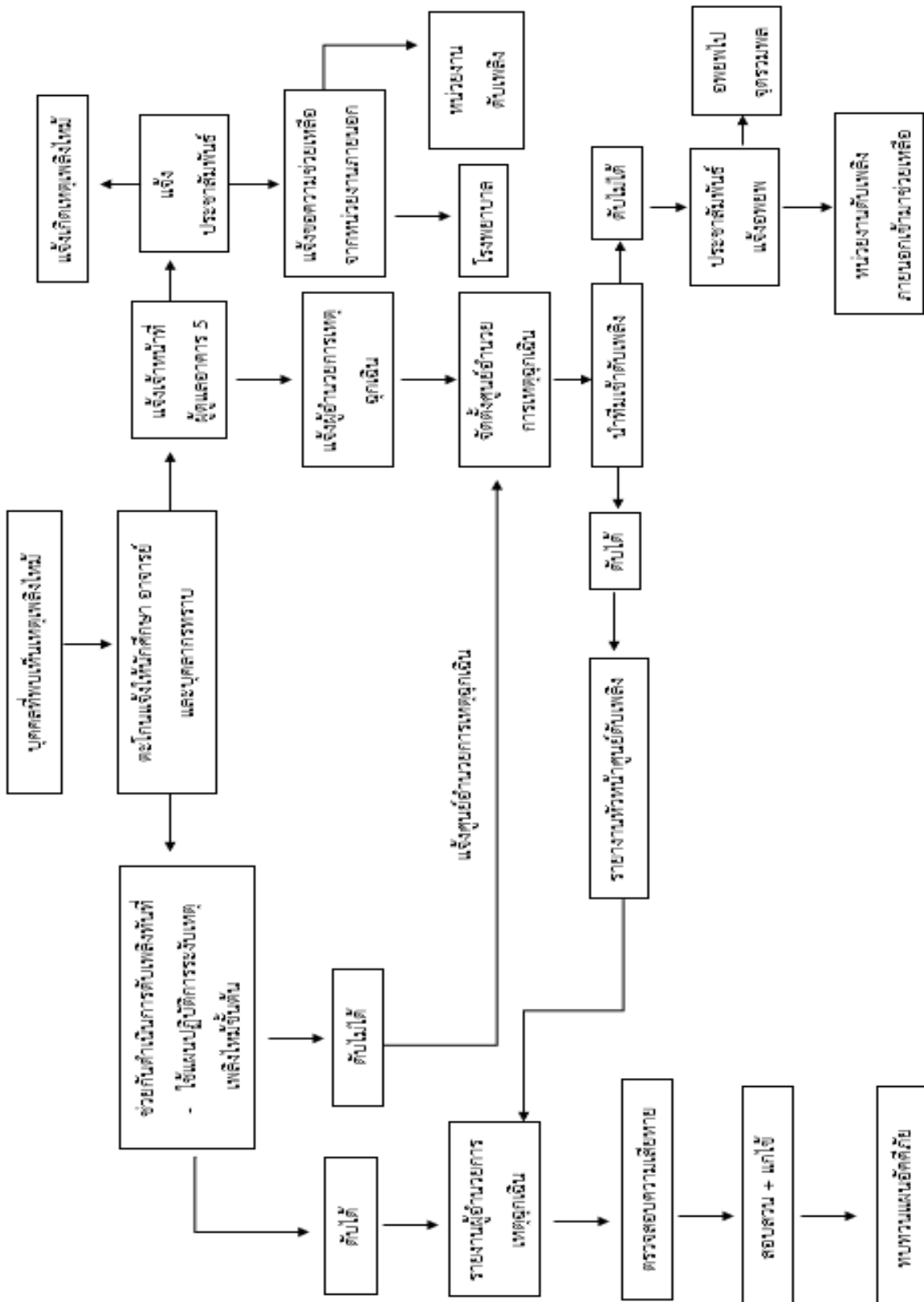
แผนกิจกรรมป้องกันอัคคีภัย

ลำดับที่	หัวข้อรณรงค์	ผู้รับผิดชอบ	ระยะเวลา	งบประมาณ	หมายเหตุ
1	5 ส. - ทำ 5 ส. Big cleaning Day 1 ครั้ง/เดือน	หลักสูตรอาชีวอนามัย และ ความปลอดภัย	1 ปี	1,500	
2	การลดการสูบบุหรี่ - จัดโครงการลด ละ เลิก บุหรี่ - จัดพื้นที่สูบบุหรี่ และแจ้งให้พนักงานใน หน่วยงานทราบ ติดประกาศ กฎระเบียบ และบทลงโทษที่ชัดเจน	หลักสูตรอาชีวอนามัย และ ความปลอดภัย	1 เดือน	2,000	
3	การจัดบอร์ดความปลอดภัย - จัดบอร์ดเกี่ยวกับความรู้ด้านการป้องกันอัคคีภัย วิธีการใช้ถังดับเพลิงเบื้องต้นรวมทั้งข่าวอุบัติเหตุ การสูญเสียเนื่องจากอัคคีภัย	หลักสูตรอาชีวอนามัย และ ความปลอดภัย	1 ปี	1,500	
4	การให้ความรู้ด้านการป้องกันระงับอัคคีภัย - สาธิตการใช้ถังดับเพลิงเบื้องต้น - ชี้แจงจุดรวมพล - สาธิตกริ่งสัญญาณฉุกเฉิน	หลักสูตรอาชีวอนามัย และ ความปลอดภัย	1 ปี	3,000	

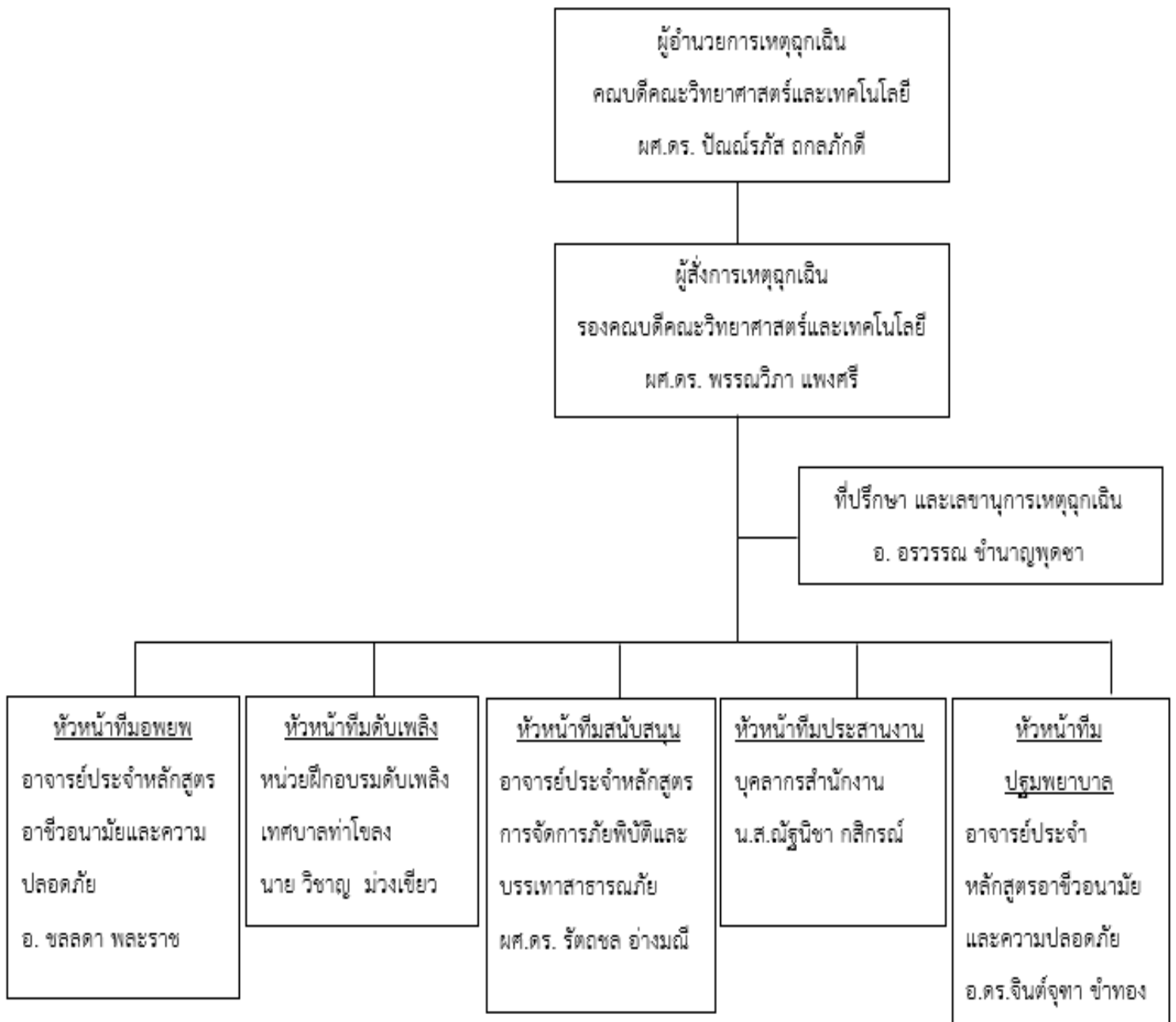
4.2 แผนขณะเกิดเหตุเพลิงไหม้

4.2.1 แผนการดับเพลิง

ขั้นตอนการปฏิบัติเมื่อพบเหตุเพลิงไหม้



โครงสร้างหน่วยงานระดับเหตุฉุกเฉินกรณีเพลิงไหม้



รายชื่อผู้รับผิดชอบในองค์กรแผนฉุกเฉิน

ลำดับ	ตำแหน่ง	ผู้รับผิดชอบ
1	ผู้อำนวยการเหตุฉุกเฉิน	ผศ.ดร. ปิณณ์รภัส ถกลกภักดี/ คณบดีคณะวิทยาศาสตร์และเทคโนโลยี
2	ผู้สั่งการเหตุฉุกเฉิน	ผศ.ดร. พรรณวิภา แพงศรี / รองคณบดีคณะวิทยาศาสตร์และเทคโนโลยี
3	ที่ปรึกษา และเลขานุการเหตุฉุกเฉิน	อ. อรวรรณ ชำนาญพุดซา / อาจารย์ประจำหลักสูตรอาชีวอนามัยและความปลอดภัย
4	ทีมดับเพลิง	1.นาย วิชาญ ม่วงเขียว หัวหน้าทีมดับเพลิง 2.นาย บุญทิพย์ สังข์ปิด 3.นาย สมเกียรติ โพธิ์ใหญ่ 4. นาย ธันวา รัตน์ประยูร 5. นาย วีระชัย สังข์อ่ำ 6. นาย รุ่งโรจน์ เลิศสวัสดิ์ 7. นาย กิตติศักดิ์ ปานนาค
5	ทีมสนับสนุน	1.ผศ.ดร. รัตชล อ่างมณี หัวหน้าทีม 2.อ. ศิริภัสสร พันธะสา รองหัวหน้าทีม 3.อ. สมคิด ต้นแก้ง
6	ทีมประสานงานและประชาสัมพันธ์	1.น.ส.ณัฐนิชา กสิกรณ์ หัวหน้าทีม 2.นาย ศราวุฒิ โปนา รองหัวหน้าทีม 3.นาย เขมศักดิ์ เพ็ชรดีค้าย

ลำดับ	ตำแหน่ง	ผู้รับผิดชอบ
7	ทีมอภยพ	<u>ทีมนำทาง</u> 1.อ. ชลลดา พละราช ingsน้ำเงิน 2.อ. จุฑารัตน์ โพธิ์หลวง ingsเหลือง 3.อ. ปัทมาภรณ์ เจริญนนท์ ingsแดง 4.อ.ดร. ปรีนทร เต็มถาวรศิลป์ ingsเขียว <u>ทีมค้นหา</u> 1.นางสาว ประทุม พรธณปัญญา 2.นางสาว เบ็ญจมาศ นามณรงค์ 3.นางสาว แพรพลอย พุทธาวงษ์ 4.นางสาว ประกายรุ่ง โกมุติบาล 5.นาง นริศรา เงินยวง 6.นางสาว วันเพ็ญ อินวอ 7.นางสาว กรรณิการ์ วงษ์บัณฑิต
8	ทีมปฐมพยาบาล	1. อ.จินต์จุฑา ขำทอง 2.อ.พชรกมล กลั่นบุศย์

หน้าที่และความรับผิดชอบ

ลำดับ	ตำแหน่ง	ความรับผิดชอบ
1	ผู้อำนวยการเหตุฉุกเฉิน (Director)	<ol style="list-style-type: none"> ประเมินสถานการณ์ และตัดสินใจในเรื่องยุทธศาสตร์ ประสานงานหน่วยงานภายในและภายนอก กำหนดแนวทางการให้ข่าวสารกับหน่วยงานราชการสื่อมวลชนและญาตินักศึกษา
2	ผู้สั่งการเหตุฉุกเฉิน (Commander)	<ol style="list-style-type: none"> ประสานงานและรับคำสั่งจากผู้อำนวยการเหตุฉุกเฉิน ตัดสินใจและสั่งการหัวหน้าทีมงานทั้งหมดซึ่งถือเป็นคำสั่งเด็ดขาด เลือกวิธีและอุปกรณ์ในการปฏิบัติงาน ดูแลเรื่องความปลอดภัยของผู้ปฏิบัติงาน ประกาศเข้าสู่แผนฉุกเฉินระดับ 2 และ 3 พิจารณาทบทวนแผนฉุกเฉินให้มีประสิทธิภาพดียิ่งขึ้น
3	ที่ปรึกษา และเลขานุการเหตุฉุกเฉิน	<ol style="list-style-type: none"> ให้คำปรึกษาวิธีการและอุปกรณ์ระงับเหตุฉุกเฉิน ให้คำปรึกษาด้านความปลอดภัย
4	ทีมดับเพลิง	<ol style="list-style-type: none"> เข้าระงับเหตุการณ์เพลิงไหม้ เข้าระงับเหตุสารเคมีรั่วไหล
5	ทีมสนับสนุน	<ol style="list-style-type: none"> ดำเนินการตัดแยกระบบไฟฟ้า ก๊าซ เชื้อเพลิง และกั้นประตูน้ำ ดำเนินการควบคุมการทำงานของ Fire Pump ดำเนินการปิดกั้นการรั่วไหลของสารเคมีออกนอกมหาวิทยาลัย
6	ทีมประสานงาน	<ol style="list-style-type: none"> จัดเตรียมอุปกรณ์สื่อสารทั้งหมด เช่น วิทยุรับ-ส่ง โทรศัพท์ โทรสาร และเครื่องขยายเสียง เป็นศูนย์กลางการติดต่อรับ-แจ้ง และบันทึกการสื่อสารข้อความขณะเกิดเหตุการณ์ฉุกเฉิน ติดต่อราชการ, หน่วยงานดับเพลิงมาช่วยเหลือ ต้อนรับและประสานงานกับผู้สื่อข่าว เจ้าหน้าที่และญาตินักศึกษา แจ้งเจ้าหน้าที่รักษาความปลอดภัย รปภ. ดูแลการจราจร, ควบคุมการเข้า-ออก ของบุคคลภายนอก จัดเตรียมเสบียงอาหาร ในกรณีจำเป็น ร่างข้อมูลให้หัวหน้าฝ่ายปฏิบัติการเหตุฉุกเฉินพิจารณา เพื่อประชาสัมพันธ์ผู้เกี่ยวข้องเป็นระยะ จดบันทึกลำดับเหตุการณ์ ถ่ายภาพ และถ่ายวิดีโอ ติดต่อพนักงานมาเสริมทีมปฏิบัติการต่างๆ

ลำดับ	ตำแหน่ง	ความรับผิดชอบ
7	ทีมอพยพ	1. อพยพบุคลากร เจ้าหน้าที่ พนักงาน นักศึกษามาที่จุดรวมพล 2. ค้นหาผู้ตกค้างขณะอพยพ 3. ตรวจสอบรายชื่อ และแจ้งรายชื่อผู้สูญหายขณะอพยพ
8	ทีมปฐมพยาบาล	1. ทำการปฐมพยาบาลผู้ที่ได้รับบาดเจ็บ 2. ประสานงานนำผู้ที่ได้รับบาดเจ็บส่งโรงพยาบาล เพื่อทำการรักษาและตรวจสอบสุขภาพ 3. ติดต่อรถโรงพยาบาลมาช่วยเหลือ

รายละเอียดหน้าที่งานทีมฉุกเฉิน

1. ผู้อำนวยการเหตุฉุกเฉิน (Director)

ภาวะปกติ

1. พิจารณาความเหมาะสมของแผนฉุกเฉิน
2. ให้การสนับสนุนด้านงบประมาณ และทรัพยากรอื่น ๆ ในการปฏิบัติตามแผนฉุกเฉินให้มีประสิทธิภาพ

ภาวะฉุกเฉิน

1. อำนวยการและตัดสินใจในเรื่องยุทธศาสตร์การระงับเหตุการณ์ฉุกเฉิน
2. กำหนดแนวทางการประชาสัมพันธ์ และการให้ข่าวสารแก่บุคคล และองค์กรภายนอกตึกคณะ วิทยาศาสตร์และเทคโนโลยี

หลังภาวะฉุกเฉิน

1. ให้มีการสอบสวนหาสาเหตุการเกิดเหตุการณ์ฉุกเฉิน และมาตรการแก้ไข ภายใน 48 ชม.
2. สนับสนุนให้พิจารณาบททวนปรับปรุงแผนฯ ภายใน 30 วัน

2. ผู้สั่งการเหตุฉุกเฉิน (Commander)

ภาวะปกติ

1. ส่งเสริม และสนับสนุนให้มีการฝึกซ้อมแผนฉุกเฉินของบริษัทฯ อย่างน้อยปีละ 1 ครั้ง
2. ส่งเสริม และสนับสนุนให้มีการประเมินผลการฝึกซ้อมแผนฉุกเฉินของตึกคณะวิทยาศาสตร์และเทคโนโลยี และพิจารณาปรับปรุง

ภาวะฉุกเฉิน

1. ประสานงานและรับคำสั่งจากผู้อำนวยการควบคุมเหตุฉุกเฉิน ในการตัดสินใจดำเนินการ

2. เมื่อได้ยินเสียงสัญญาณแจ้งเหตุเพลิงไหม้ และหรือเสียงประกาศภาวะเหตุการณ์ฉุกเฉิน และเข้าสู่แผนฉุกเฉินระดับที่ 2
3. สั่งการทีมระงับเหตุฉุกเฉินในองค์กรแผนฉุกเฉิน
4. ประกาศภาวะเหตุการณ์ฉุกเฉิน และเข้าสู่แผนฉุกเฉินระดับที่ 3
6. พิจารณาการประชาสัมพันธ์ และการให้ข่าวสารสถานการณ์การเกิดเหตุการณ์ฉุกเฉินแก่หัวหน้าทีมอพยพบุคคลและองค์กรที่เกี่ยวข้องภายนอกตึกคณะวิทยาศาสตร์และเทคโนโลยี ตามคำสั่งของผู้อำนวยการเหตุฉุกเฉินเป็นระยะ ๆ

หลังภาวะฉุกเฉิน

1. จัดให้มีการสอบสวนหาสาเหตุการเกิดเหตุการณ์ฉุกเฉิน และมาตรการแก้ไขป้องกัน ภายใน 48 ชม.
2. จัดให้มีการทำสรุปผลข้อมูลการเกิดเหตุการณ์ฉุกเฉิน และความเสียหาย และมาตรการแก้ไขป้องกันส่งหน่วยงานราชการที่เกี่ยวข้อง
3. จัดให้มีการพิจารณาประเมินผลการปฏิบัติการตามแผนฉุกเฉิน เพื่อพิจารณาปรับปรุงแผนฉุกเฉินภายใน 30 วัน

แผนผังแสดงที่ตั้งศูนย์ประสานงาน



4.2.2 แผนการอพยพหนีไฟ

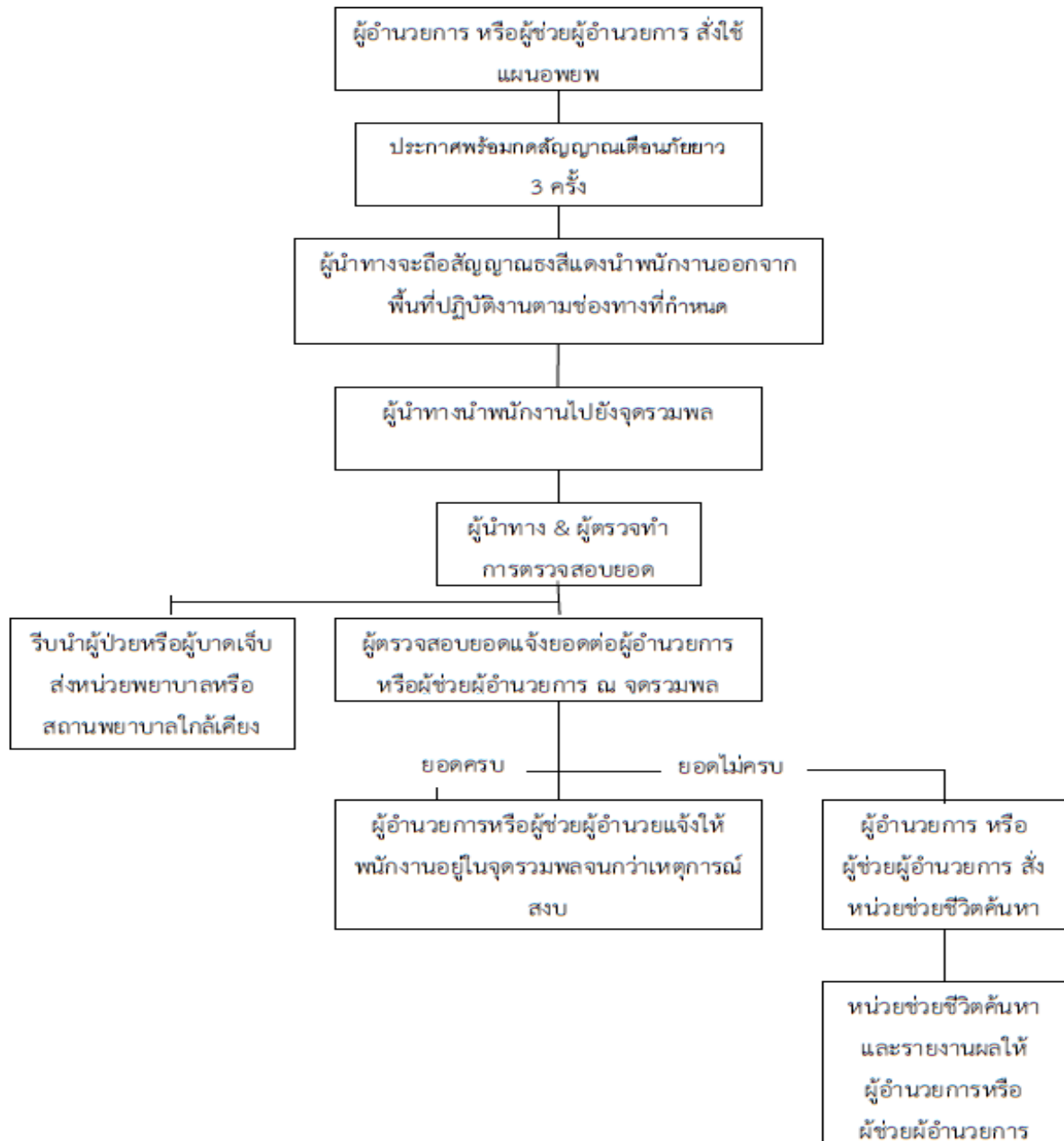
ขั้นตอนการปฏิบัติเมื่อใช้แผนอพยพ

แผนการอพยพหนีไฟให้ปฏิบัติตามขั้นตอนการดำเนินการงานการเตรียมความพร้อมสำหรับภาวะฉุกเฉิน (OP-MP-SHE-03) โดยจุดนัดพบหรือเรียกว่า “จุดรวมพล” กำหนดไว้ 2 จุด โดยให้พิจารณาจากความปลอดภัยของสถานที่ในกรณีเกิดเหตุฉุกเฉิน ได้แก่

1. บริเวณหน้าอาคาร 5
2. บริเวณสนามบาสหน้าหอประชุมโลยอลงกรณ์

โดยแผนการอพยพหนีไฟ ควรกำหนดให้มีการปฏิบัติ ดังนี้

1. **หน่วยตรวจสอบจำนวนคน** ซึ่งมีหน้าที่ ตรวจสอบจำนวนบุคลากรว่ามีการอพยพหนีไฟออกมาภายนอกบริเวณที่ปลอดภัยครบทุกคนหรือไม่
2. **ผู้นำอพยพ** จะต้องเป็นผู้นำทางบุคลากรอพยพหนีไฟไปตามทางออกที่จัดไว้โดยนำพาไปยัง จุดรวมพล ซึ่งเป็นพื้นที่หรือสถานที่ที่ปลอดภัยบุคลากรสามารถรายงานตัวและทำการตรวจสอบนับจำนวนได้หากพบว่าพนักงานอพยพหนีไฟออกมาไม่ครบตามจำนวนจริงแสดงว่ายังมีบุคลากรติดอยู่ในพื้นที่ที่เกิดอัคคีภัย
3. **หน่วยช่วยชีวิตและยานพาหนะ** จะเข้าค้นหาและทำการช่วยชีวิตบุคลากรที่ยังติดค้างอยู่ในอาคารหรือในพื้นที่ที่เกิดอัคคีภัยรวมถึงกรณีของบุคลากรที่ออกมาอยู่ที่จุดรวมพลแล้วมีอาการเป็นลม ซึ้อค หมดสติ หรือบาดเจ็บ เป็นต้น หน่วยช่วยชีวิตและยานพาหนะจะทำหน้าที่ปฐมพยาบาลเบื้องต้นและติดต่อหน่วยยานพาหนะให้ในกรณีแพทย์ หรือ พยาบาลพิจารณาแล้วต้องนำส่งโรงพยาบาล



ขั้นตอนปฏิบัติการซ่อมแผนอพยพ(เหตุการณ์จำลอง)

สมมติให้เกิดเพลิงไหม้ที่ตู้กดน้ำเย็นเวลา 15.00 น ชั้น 4 บริเวณใกล้กับห้องเรียน 5411 โดยมีต้นเพลิงเกิดจากไฟฟ้าลัดวงจรที่ปลั๊กเสียบตู้กดน้ำเย็นทำให้เกิดความร้อนสูงและประกายไฟและจุดติดไฟจากสายไฟติดผนังด้านบน พนักงานที่ทำหน้าที่ดับเพลิงของ ชั้น 4 เข้าระงับเหตุแต่ไม่สามารถระงับได้ เนื่องจากเพลิงลุกลามมากขึ้น จึงรายงานตามขั้นตอน ในเหตุการณ์สมมติให้มีผู้ติดค้างไม่สามารถอพยพหนีไฟได้ จำนวน - คน และมีผู้ได้รับบาดเจ็บ 3 คน

ลำดับ	เวลา	กิจกรรม	ผู้รับผิดชอบ
1	15.00	เริ่มเหตุการณ์ไฟไหม้ ชั้น 4 บริเวณใกล้กับห้องเรียน 5411 - นักศึกษาคนที่ 1 เห็นไฟไหม้บริเวณตู้กดน้ำเย็น ที่ชั้น 4 อาคาร 5 คณะวิทยาศาสตร์และเทคโนโลยี จึงรีบแจ้งรีบสับคาร์ทเอาแต่ไฟไม่ดับจึงตะโกนแจ้งว่าไฟไหม้ ไฟไหม้ !!" - นักศึกษาคนที่ 2 ได้ยินจึงรีบหนีไปยังดับเพลิงที่อยู่ใกล้ เข้าไปดับไฟแต่ ไม่สามารถดับไฟได้ เนื่องจากไฟลามติดด้านบน	นักศึกษา นักศึกษา
2	15.00	อาจารย์จุฑารัตน์ ได้โทรศัพท์แจ้ง หัวหน้าทีมดับเพลิง กด 15 คุณ วิชาญ ทราบโดยแจ้งว่าเกิดเหตุไฟไหม้ที่ชั้น 4 อาคาร 5 คณะวิทยาศาสตร์และเทคโนโลยี" คุณ วิชาญ รับรายงานต่อผู้อำนวยการเหตุฉุกเฉิน	อาจารย์จุฑารัตน์ คุณ วิชาญ
3	15.02	ทีมดับเพลิงประจำชั้น 4 อาคาร 5 คณะวิทยาศาสตร์และเทคโนโลยี เข้าช่วยดับไฟโดยใช้ สายฉีดน้ำดับเพลิงฉีดน้ำไปที่ของไฟ แต่ก็ไม่สามารถดับไฟไหม้ได้	คุณ วีระชัย -ควบคุม คุณ รุ่งโรจน์ -ประจำ ปลายสาย คุณกิตติศักดิ์ -ประจำต้น สาย
4	15.05	หัวหน้าทีมดับเพลิง ประเมินสถานการณ์เห็นว่าไฟลุกลาม ไม่สามารถดับได้จึงได้ทำการ กดสัญญาณแจ้งเหตุเพลิงไหม้ได้	คุณ วีระชัย
5	15.05	หลังจากนั้น สัญญาณแจ้งเหตุเพลิงไหม้ดังอย่างต่อเนื่องทุกโซน ทุกคนในอาคาร 5 อพยพหนีไฟตามเส้นทางที่กำหนดไปตามเส้นทางที่กำหนดไปรวมที่จุดรวมพลที่1	ทุกคน
6	15.05	ผู้อำนวยการเหตุฉุกเฉิน ผศ.ดร. ปณณรภัส ถกลภักดิ์ ประกาศสถานะฉุกเฉินระดับ 3 (อาคาร 5 ไม่สามารถควบคุม ระงับเหตุเองได้)	ผศ.ดร. ปณณรภัส

6	15.05	ทีมอพยพ ผู้นำทาง คือ ธงนำทาง รวบรวมกลุ่มและนำทางหนีไฟ 1.ธงสีน้ำเงิน นำทางทุกคนในชั้น 1 2.ธงสีเหลือง นำทางทุกคนในชั้น 2 3.ธงสีแดง นำทางทุกคนในชั้น 3 4.ธงสีเขียว นำทางทุกคนในชั้น 4 ผู้ค้นหา ทำการค้นหาผู้ตกค้างในพื้นที่รับผิดชอบแบบปูพรม 1.พื้นที่สีน้ำเงิน ค้นหาผู้ตกค้างในชั้น 1 2.พื้นที่สีเหลือง ค้นหาผู้ตกค้างในชั้น 2 3.พื้นที่สีแดง ค้นหาผู้ตกค้างในชั้น 3 4.พื้นที่สีเขียว ค้นหาผู้ตกค้างในชั้น 4	อ. ชลลดา - ธงสีน้ำเงิน อ. จุฑารัตน์ - ธงสีเหลือง อ. ปัทมาภรณ์ - ธงสีแดง อ.ดร. ปรินทร์ - ธงสีเขียว 1. คุณประทุม 2.คุณแพรวพลอย, คุณประกายรุ่ง 3.คุณนริศรา, คุณ วันเพ็ญ 4.คุณกรรณิการ์, คุณเบ็ญจมาศ
7	15.05	ทีมสนับสนุน - ตัดไฟฟ้าภายในอาคาร 5 -เข้าประจำจุดควบคุมระบบ Fire pump	1.ผศ.ดร. รัตชล 2.อ. ศิริภัสสร
8	15.05	ทีมประสานงานและประชาสัมพันธ์ แจ้งสถานีดับเพลิงท่าโขลง โทร 02 529 5153 แจ้งเหตุว่า "แจ้งไฟไหม้ที่ชั้น 4 อาคาร 5 คณะวิทยาศาสตร์และเทคโนโลยี มหาวิทยาลัยราชภัฏวไลยอลงกรณ์ ในพระบรมราชูปถัมภ์ จังหวัดปทุมธานีครับ" แจ้งสถานีตำรวจ คลองหลวง โทร 191 แจ้งเหตุว่า "แจ้งไฟไหม้ที่ชั้น 4 อาคาร 5 คณะวิทยาศาสตร์และเทคโนโลยี มหาวิทยาลัยราชภัฏวไลยอลงกรณ์ ในพระบรมราชูปถัมภ์ครับ" เตรียมบัญชีรายชื่อและเบอร์ติดต่อบุคลากร เจ้าหน้าที่พนักงาน นักศึกษา และ โทรโข่ง	คุณณัฐนิชา คุณศรารุณี คุณเขมศักดิ์
9	15.10	บุคลากร เจ้าหน้าที่ พนักงาน นักศึกษาอพยพมาที่จุดรวมพลที่ 1 ผู้อำนวยการเหตุฉุกเฉิน ผศ.ดร. ปิณณ์ภัส สั่งการให้หัวหน้าทีมทุกทีมรายงานสถานการณ์ 1.ทีมดับเพลิงรายงาน -ขณะนี้ยังควบคุมไฟไม่ได้ต้องฉีดน้ำป้องกันการลุกลาม	ทุกคน 1.คุณ วิชาญ

		<p>2.ทีมอพยพ รายงาน -กำลังเร่งตรวจนับบุคลากร เจ้าหน้าที่พนักงาน นักศึกษาที่อพยพออกมาอยู่ค่ะ</p> <p>3.ทีมสนับสนุน รายงาน - ได้ทำการตัดตัดไฟฟ้าภายในอาคาร 5 แล้วครับ</p> <p>4.ทีมประสานงาน รายงาน - ได้โทรติดต่อทีมดับเพลิงเทศบาลมาแล้วครับ และได้แจ้งรถฉุกเฉินให้มา Strand by แล้วค่ะ</p> <p>5. ทีมปฐมพยาบาล-ได้ตั้งจุดปฐมพยาบาลและเตรียมอุปกรณ์มา Strand by แล้วค่ะ</p>	<p>2.อ. ชลลดา</p> <p>3.ผศ.ดร. รัตชล</p> <p>4.คุณณัฐนิชา</p> <p>5.อ.จินต์จุฑา</p>
10	15.25	<p>ทีมตรวจจับ รายงานยอดผู้อพยพ ต่อผู้สั่งการเหตุฉุกเฉิน</p> <p>1 ชั้น 1 จำนวน 34 คน <u>ครบครับ/ค่ะ</u></p> <p>2 ชั้น 2 จำนวน16 คน <u>ครบครับ/ค่ะ</u></p> <p>3 ชั้น 3 จำนวน12 คน <u>ครบครับ/ค่ะ</u></p> <p>4 ชั้น 4 จำนวน52 คน <u>ครบครับ/ค่ะ</u></p>	<p>หัวหน้าทีม คุณศรินยา</p> <p>1.คุณกมลชนก</p> <p>2.คุณตรีวิภา</p> <p>3.คุณณัฐมล</p> <p>4.คุณอรอนงค์</p>
11	15.25	<p>ผู้อำนวยการเหตุฉุกเฉิน ผศ.ดร. ปิณธ์ภัส แจ้งว่า</p> <p>"ประกาศ!! ทุกคนโปรดทราบ ขณะนี้ได้เกิดเหตุไฟไหม้ที่ชั้น 4 อาคาร 5 คณะวิทยาศาสตร์และเทคโนโลยี ซึ่งพวกเราได้อพยพออกมาทั้งหมดแล้ว ขอให้ทุกคนอยู่ในความสงบ และเตรียมความพร้อมรอการประกาศอีกครั้ง"</p>	คุณฉันทวี
12		<p>ทีมสนับสนุน</p> <p>-สั่งการ รปภ ประจำ ประตูเข้าออก คณะวิทยาศาสตร์และเทคโนโลยี ป้องกันคนนอกเข้าพื้นที่</p>	รปภ
13	15.25	<p>ทีมปฐมพยาบาล</p> <p>ทำการปฐมพยาบาลเบื้องต้น</p> <p>พบมีนักศึกษาสิ้นลมศีรษะแตก จำนวน 1 คน</p> <p>พบมีอาจารย์เป็นลมหมดสติ จำนวน1 คน</p> <p>พบแม่บ้านถูกไฟลวกแขนจำนวน 1 คน</p>	<p>อ.จินต์จุฑา</p> <p>พยาบาลวิชาชีพ</p>
14	15.25	<p>หน่วยดับเพลิงภายนอกเข้าปฏิบัติงาน</p> <p>-ประสานงานกับหน่วยงานหน่วยดับเพลิงก่อนอนุญาตให้เข้าพื้นที่คณะวิทยาศาสตร์และเทคโนโลยีได้</p> <p>- ประสานงานกับเจ้าหน้าที่ตำรวจที่เข้ามา</p>	<p>ผศ.ดร. ปิณธ์ภัส</p> <p>คุณณัฐนิชา</p>
	15.25	หน่วยดับเพลิงภายนอกเข้าปฏิบัติงาน	ดับเพลิงเทศบาลท่าโขลง

15	15.45	เพลิงสงบ	
16	15.45	ผู้อำนวยการเหตุฉุกเฉิน สั่งการ เรียกประชุมหัวหน้าทีม ฉุกเฉินทุกทีม ประเมินสถานะภาพความปลอดภัยและความเสียหาย เบื้องต้น	ทีมฉุกเฉินทุกทีม
17	15.50	ผู้สั่งการเหตุฉุกเฉิน สั่งการให้เข้าสู่ภาวะปกติ แจ้งว่า “ทุกคนโปรดทราบ ตามที่ได้เกิดเหตุไฟไหม้ที่ชั้น 4 อาคาร 5 คณะวิทยาศาสตร์และเทคโนโลยี และได้ ประกาศภาวะฉุกเฉิน ไปแล้วนั้น ขณะนี้คณะวิทยาศาสตร์ และเทคโนโลยี สามารถควบคุมเหตุการณ์ไว้ได้แล้ว จึงขอ ประกาศยกเลิกภาวะเหตุฉุกเฉิน และขอให้ทุกคนรอ รับ คำสั่งจากผู้บังคับบัญชาต้นสังกัดต่อไป”	ผศ.ดร. ปิณณ์รภัส
18	16.00	ปิดสถานการณ์	ทุกคน

4.3 แผนหลังเกิดเหตุเพลิงไหม้

4.3.1 แผนบรรเทาทุกข์และฟื้นฟู

แผนการบรรเทาทุกข์ให้ปฏิบัติตามขั้นตอนการดำเนินการงานการเตรียมความพร้อมสำหรับภาวะฉุกเฉิน (OP-MP-SHE-03)

การบรรเทาทุกข์ระหว่างเกิดเหตุ และภายหลังเหตุการณ์สงบลง เป็นหน้าที่ของผู้อำนวยการแผนฉุกเฉินที่จะต้องดำเนินการในขั้นตอน ดังต่อไปนี้

1. การบรรเทาทุกข์ระหว่างเกิดเหตุ ประกอบด้วย

1. ต้องประสานงานกับหน่วยงานของรัฐ เพื่อรายงานสถานการณ์ที่เกิดขึ้น และขอรับความช่วยเหลือ
2. ต้องค้นหาผู้สูญหาย และช่วยชีวิต ซึ่งอาจติดค้างอยู่ในสถานที่เกิดเหตุฯ
3. ต้องเคลื่อนย้ายผู้ประสบภัย และทรัพย์สินที่สำคัญออกจากที่เกิดเหตุ
4. ต้องกำหนดทีมงานช่วยเหลือให้ชัดเจน พร้อมอุปกรณ์ และยานพาหนะ

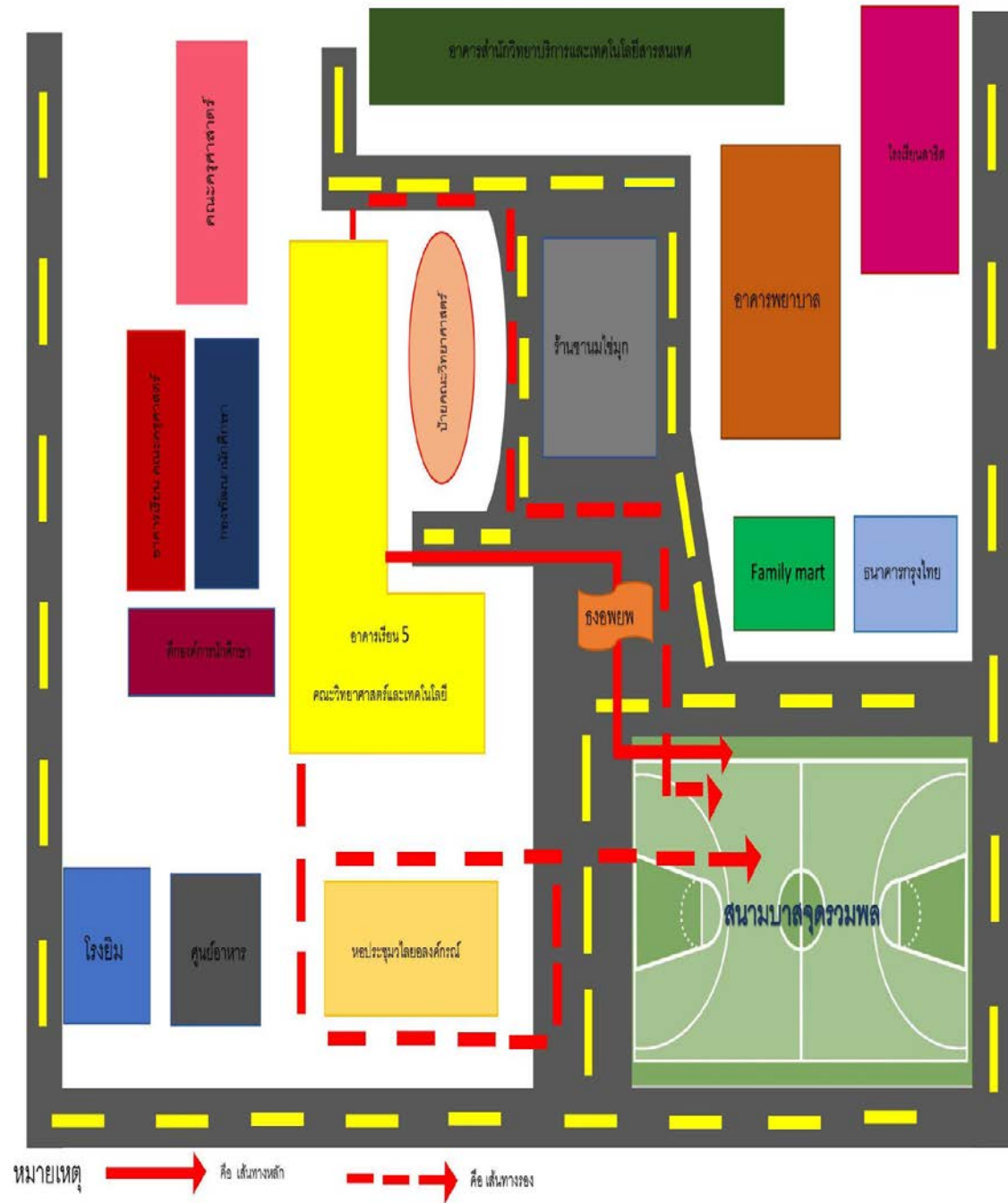
2. การบรรเทาทุกข์ภายหลังเหตุการณ์สงบ ประกอบด้วย

1. ต้องทำรายงานสรุปสถานการณ์ที่เกิดขึ้นและประเมินความเสียหาย
2. ต้องเสนอวิธีปรับปรุงแก้ไขปัญหาเฉพาะหน้าเพื่อให้ธุรกิจสามารถดำเนินการต่อไปได้โดยเร็วที่สุด เช่น การจัดหาสถานที่ปฏิบัติงานชั่วคราว หรือ ซ่อมแซมปรับปรุงสถานที่ เป็นต้น
3. ต้องช่วยเหลือ และสงเคราะห์ผู้ประสบภัยทุกคนให้เกิดความปลอดภัย

การกำหนดหน้าที่รับผิดชอบของผู้ปฏิบัติการในแผนบรรเทาทุกข์และฟื้นฟู

ตำแหน่ง	บทบาทหน้าที่	ผู้รับผิดชอบ	ระยะเวลา
การรายงานตัวของเจ้าหน้าที่ทุกฝ่าย และกำหนดจุดนัดพบของบุคลากร	<ul style="list-style-type: none"> - สั่งการให้มีการปฏิบัติหน้าที่ควบคุมการสถานการณ์ - สั่งการทุกฝ่ายให้เปลี่ยนแปลงพื้นที่จุดนัดพบหรือหยุดปฏิบัติการหากสถานการณ์รุนแรงอันอาจเกิดความสูญเสียต่อผู้ปฏิบัติงานหรือผู้อพยพได้ - ควบคุมการปฏิบัติงานและติดตามผลของทุก ๆ ฝ่าย - ควบคุมการติดต่อสื่อสาร-ให้ข่าวสารผู้ที่มีส่วนได้เสีย 	ผ.ศ.ดร. ปิณณ์รภัส ถกลภักดี	หลังเกิดเหตุทันที
หน่วยรักษาความปลอดภัย	<ul style="list-style-type: none"> - ควบคุมดูแลการจราจรและการเข้า-ออกของคณะวิทยาศาสตร์และเทคโนโลยีพร้อมกันไม่ให้บุคคลภายนอกที่ไม่เกี่ยวข้องเข้ามาภายในบริษัท - ดูแลรักษาทรัพย์สินของบริษัท 	คุณณัฐนิชา กสิกรณ์	หลังเกิดเหตุทันที
ทีมประสานงาน	<ul style="list-style-type: none"> - ปลอดภัยและดูแลพนักงานทั้งหมดที่จู่โจมพล - จัดหายานพาหนะให้พร้อมสำหรับการใช้งาน - การช่วยเหลือ สงเคราะห์ผู้ประสบภัย - ประสานงานหน่วยงานของรัฐ เพื่อรายงานสาเหตุการณ์ การเนินการเพื่อแก้ไข และแนวทางป้องกันเหตุ พร้อมทั้งการดำเนินการเพื่อฟื้นฟูบรรเทาทุกข์ผู้ได้รับผลกระทบจากเหตุฯ 	คุณณัฐนิชา กสิกรณ์	ภายใน 3 วัน
หัวหน้าฝ่ายสำรวจความเสียหาย	<ul style="list-style-type: none"> - ประเมินความเสียหาย รายงานสถานการณ์ และสรุปผลการปฏิบัติ - ทำการซ่อมแซมและปรับปรุงพื้นที่ให้อยู่ในสภาวะปกติ 	ผ.ศ.ดร. พรรณวิภา แพงศรี	หลังเกิดเหตุทันที หรือ จากข้อสรุปในที่ประชุม
หัวหน้าฝ่ายฟื้นฟู	<ul style="list-style-type: none"> - ปรับปรุงและแก้ไขเฉพาะหน้าเพื่อให้สามารถดำเนินการได้โดยรวดเร็วที่สุด - ทบทวนความเหมาะสมและเพียงพอของบุคลากรและอุปกรณ์ที่จะนำมา ใช้เพื่อการป้องกันและระงับเหตุอัคคีภัย 	ผ.ศ.ดร. พรรณวิภา แพงศรี	หลังเกิดเหตุทันที หรือ จากข้อสรุปในที่ประชุม
ทบทวนผลการปฏิบัติงาน	<ul style="list-style-type: none"> - ทบทวนความเหมาะสม และเพียงพอของบุคลากรและอุปกรณ์ที่จะนำมาใช้เพื่อการป้องกันและระงับเหตุอัคคีภัย - กรณีอุปกรณ์มีการชำรุดจากการใช้งานให้พิจารณาการจัดซื้อทดแทน 	ผ.ศ.ดร. พรรณวิภา แพงศรี	หลังเกิดเหตุทันที หรือ จากข้อสรุปในที่ประชุม

5. แผนผังเส้นทางอพยพหนีไฟ



6. หมายเลขติดต่อกรณีเกิดเหตุฉุกเฉิน

หมายเลขหน่วยงานภายนอกติดต่อกรณีฉุกเฉิน

หน่วยงาน/บุคคล	เบอร์ติดต่อฉุกเฉิน
เหตุด่วน เหตุร้าย	191
สายด่วนดับเพลิง	199
ศูนย์เรนทร (รพพยาบาล) (รพพยาบาล)	1669
สถานีดับเพลิง คลองหลวง	0-2901-6157
สถานีดับเพลิง ท่าโซง	0-2529-5153
สถานีตำรวจ คลองหลวง	0-2524-0610-3
สถานีตำรวจ ประตูน้ําพระอินทร์	035-362-016
การไฟฟ้าส่วนภูมิภาค คลองหลวง	02-598-7489
โรงพยาบาลธรรมศาสตร์ เฉลิมพระเกียรติ	02-926-9999
โรงพยาบาลการุญเวช ปทุมธานี	02-529-4533

ภาคผนวก



