



แผนปฏิบัติการคณะวิทยาศาสตร์และเทคโนโลยี

ประจำปีงบประมาณ พ.ศ. 2566

มหาวิทยาลัยราชภัฏวไลยอลงกรณ์ ในพระบรมราชูปถัมภ์ จังหวัดปทุมธานี

ตุลาคม 2565

คำนำ

คณะวิทยาศาสตร์และเทคโนโลยี มหาวิทยาลัยราชภัฏวไลยอลงกรณ์ ในพระบรมราชูปถัมภ์ ได้จัดทำแผนปฏิบัติการ พ.ศ. 2566 และแผนงบประมาณประจำปี พ.ศ. 2566 ฉบับนี้ขึ้น เพื่อประโยชน์ในการบริหารจัดการงานตามภารกิจของคณะวิทยาศาสตร์และเทคโนโลยี ให้บรรลุเป้าหมายที่ได้กำหนดไว้ คณะวิทยาศาสตร์และเทคโนโลยีคาดหวังว่าแผนปฏิบัติการประจำปี พ.ศ. 2566 ฉบับนี้ จะเป็นเครื่องมือสำคัญในการประสานการดำเนินงานระหว่างหน่วยงาน รวมทั้งใช้เป็นกรอบในการกำกับติดตาม ประเมินผลการปฏิบัติงาน ในโอกาสต่อไป

คณะวิทยาศาสตร์และเทคโนโลยี

มหาวิทยาลัยราชภัฏวไลยอลงกรณ์ ในพระบรมราชูปถัมภ์ จังหวัดปทุมธานี

สารบัญ

	หน้า
คำนำ	2
สารบัญ	3-4
ส่วนที่ 1 ข้อมูลทั่วไป	
ปรัชญา วิสัยทัศน์ พันธกิจ สมรรถนะหลัก เป้าประสงค์ ตัวชี้วัดวิสัยทัศน์	5-6
คำอธิบายและเกณฑ์การประเมินตัวชี้วัดวิสัยทัศน์ คณะวิทยาศาสตร์และเทคโนโลยี	
โครงสร้าง	
โครงสร้างองค์กร คณะวิทยาศาสตร์และเทคโนโลยี	8
เป้าประสงค์และตัวชี้วัดความสำเร็จของแผนปฏิบัติการ	9-11
แผนที่ยุทธศาสตร์ Strategy Map	12
ประเด็นยุทธศาสตร์ คณะวิทยาศาสตร์และเทคโนโลยี ประจำปีงบประมาณ พ.ศ. 2566	13-14
งบประมาณที่ได้รับการจัดสรร ประจำปีงบประมาณ 2566	15
การจัดสรรงบประมาณตามกลยุทธ์ ประจำปีงบประมาณ 2566	16-18
การจัดสรรงบประมาณตามโครงการ ประจำปีงบประมาณ 2566	18-21
ยุทธศาสตร์ที่ 1 พัฒนาคุณภาพการศึกษาด้านวิชาการและวิชาชีพ เพื่อตอบสนองความต้องการสำหรับคนทุกช่วงวัย	22-28
ยุทธศาสตร์ที่ 2 ผลิตและเผยแพร่ผลงานวิจัย นวัตกรรม และงานสร้างสรรค์ ที่มีคุณภาพได้มาตรฐาน เป็นที่ยอมรับและน่าเชื่อถือ	29-34
ยุทธศาสตร์ที่ 3 บูรณาการความร่วมมือกับหุ้นส่วนทางสังคมในการพัฒนาชุมชน ท้องถิ่น	35-37

โรงเรียนเครือข่ายและสืบสาน เผยแพร่ศิลปวัฒนธรรมต่อยอดสู่เศรษฐกิจสร้างสรรค์ ยุทธศาสตร์ที่ 4 พัฒนาระบบบริหารจัดการบนหลักธรรมาภิบาลและความเป็นดิจิทัล เพื่อมุ่งสู่ ความเป็นเลิศ ได้มาตรฐานในระดับสากล และตอบสนองเป้าหมายการพัฒนาที่ยั่งยืน	38-48
คำอธิบายและเกณฑ์การประเมินผลตัวชี้วัดโครงการ	48-53
การติดตามและประเมินผลแผนปฏิบัติการ	
การขับเคลื่อนการดำเนินการแผนกลยุทธ์	54
คำอธิบายและเกณฑ์การประเมินผลการดำเนินงานตามแผนกลยุทธ์	55
ภาคผนวก คำสั่งแต่งตั้งคณะกรรมการจัดทำแผนปฏิบัติการประจำปีงบประมาณ 2566	57

ส่วนที่ 1 ข้อมูลทั่วไป

คณะวิทยาศาสตร์และเทคโนโลยี

ปรัชญา (Philosophy) :

วิทยาศาสตร์ก้าวล้ำ คุณธรรมเด่น เน้นการพัฒนา ด้วยภูมิปัญญาและเทคโนโลยี

อัตลักษณ์

บัณฑิตจิตอาสา พัฒนาท้องถิ่น

วิสัยทัศน์ (Vision) :

มุ่งผลิตบัณฑิตสาขาวิทยาศาสตร์และเทคโนโลยีที่มีคุณภาพ สนองความต้องการของท้องถิ่นและสังคม

พันธกิจ (Mission) :

เพื่อให้การดำเนินงานของคณะวิทยาศาสตร์และเทคโนโลยีบรรลุวัตถุประสงค์ตามมาตรา 7 และสอดคล้องกับภาระหน้าที่ของมหาวิทยาลัย คณะจึงได้

กำหนดพันธกิจดังนี้

1. ผลิตบัณฑิตให้เป็นผู้รอบรู้ มีมาตรฐานทางวิชาการและวิชาชีพ มีสมรรถนะการเป็นผู้ประกอบการ วิศวกรทางสังคม เพื่อเป็นผู้นำการเปลี่ยนแปลงก่อให้เกิดประโยชน์ต่อสังคม
2. พัฒนางานวิจัยและนวัตกรรมเพื่อส่งเสริมเศรษฐกิจและสังคมฐานรากและสร้างความร่วมมือกับหุ้นส่วนทางสังคมทั้งภาครัฐและสังคม สร้างเมืองและชุมชนให้เกิดการพัฒนาอย่างสมดุล
3. ประสานความร่วมมือกับหุ้นส่วนทางสังคมเพื่อพัฒนาชุมชน ท้องถิ่น สืบสานโครงการอันเนื่องมาจากพระราชดำริ ทำนุบำรุงศิลปวัฒนธรรม อนุรักษ์ และฟื้นฟูมรดกวัฒนธรรม ต่อยอดสู่เศรษฐกิจสร้างสรรค์

4. พัฒนาระบบนิเวศ (Ecological) มหาวิทยาลัยที่เกื้อกูลการเรียนรู้ วิจัย เสริมประสิทธิภาพการทำงาน สร้างนวัตกรรมและคุณภาพชีวิตของชุมชนมหาวิทยาลัย และผู้มีส่วนได้ส่วนเสีย

สมรรถนะหลัก : บูรณาการพันธกิจสัมพันธ์เพื่อพัฒนาท้องถิ่นด้วยนวัตกรรมทางวิทยาศาสตร์และเทคโนโลยี

เป้าประสงค์ (Goals) :

1. พัฒนาคุณภาพการศึกษาด้านวิชาการและวิชาชีพ เพื่อตอบสนองความต้องการสำหรับคนทุกช่วงวัย
2. ผลิตและเผยแพร่ผลงานวิจัย นวัตกรรม และงานสร้างสรรค์ ที่มีคุณภาพได้มาตรฐาน เป็นที่ยอมรับและน่าเชื่อถือ
3. บูรณาการความร่วมมือกับหุ้นส่วนทางสังคมในการพัฒนาชุมชน ท้องถิ่น โรงเรียนเครือข่ายและสืบสาน เผยแพร่ศิลปวัฒนธรรมต่อยอดสู่เศรษฐกิจสร้างสรรค์
4. พัฒนาระบบบริหารจัดการบนหลักธรรมาภิบาลและความเป็นดิจิทัล เพื่อมุ่งสู่ความเป็นเลิศ ได้มาตรฐานในระดับสากล และตอบสนองเป้าหมายการพัฒนาที่ยั่งยืน

ตัวชี้วัดวิสัยทัศน์

ตัวชี้วัด		เป้าหมาย						หน่วย นับ	ผู้ดำเนินงาน	ผู้รายงาน	ผู้กำกับติดตาม
		65	66	67	68	69	70				
1.	ร้อยละของหลักสูตรที่เปิดโอกาสให้ชุมชนปราชญ์ชุมชน ผู้ใช้บัณฑิต องค์กร หน่วยงานในพื้นที่ได้มีโอกาสกำหนดทิศทางการดำเนินงานในการสอน การบริหารต่อจำนวนหลักสูตรทั้งหมด	-	20	20	20	20	20	ร้อยละ	<input type="checkbox"/> หลักสูตรทุกหลักสูตร	งานวิชาการ	ผศ.ดร.พรรณวิภา พงศ์วีรวงคณบดี
2.	จำนวนเงินทุนสนับสนุนการวิจัยที่ตอบโจทย์การพัฒนา เชิงพื้นที่ และเชิงประเด็นด้านการจัดการเรียนรู้ ด้านการบริการและการท่องเที่ยว การเกษตรและอาหาร การสร้างเสริมสุขภาพและสิ่งแวดล้อม	8.5	8.5	9	9	9.5	9.5	ล้านบาท	• อาจารย์ภายในคณะทุกท่าน	งานวิจัย	ผศ.ดร.นิสาพัทธ์วีไลคณบดีคณะวิทยาศาสตร์และเทคโนโลยี
3.	ร้อยละจำนวนเงินทุนจากภาครัฐและเอกชนเพื่อพัฒนาชุมชนและสังคมในพื้นที่ รวมถึงเงินที่มาจากการบริหารของชุมชนในพื้นที่เป็นสิ่งที่แสดงให้เห็นว่าสถาบันอุดมศึกษาได้มุ่งจัดสรรทรัพยากรให้เกิดประโยชน์สูงสุดจากแหล่งสนับสนุนด้าน	-	20	20	30	30	40	ร้อยละ	• หลักสูตรทุกหลักสูตร	งานบริการวิชาการ	อาจารย์มัชฌกานต์ เม่าสวัสดิ์ รองคณบดี

ตัวชี้วัด	เป้าหมาย						หน่วย นับ	ผู้ดำเนินงาน	ผู้รายงาน	ผู้กำกับติดตาม	
	65	66	67	68	69	70					
4.	ผลการจัดอันดับมหาวิทยาลัยที่มีการดำเนินงานเพื่อสนับสนุนเป้าหมายการพัฒนาที่ยั่งยืน (Sustainable Development Goals: SDGs) โดย The Times Higher Education (THE) Impact Rankings	-	201	201	101	101	101	อันดับที่	ทุกหน่วยงาน	ทุกหน่วยงาน	ผศ.ดร.นิสา พัชตรีวิไล คณบดีคณะ วิทยาศาสตร์ และเทคโนโลยี

คำอธิบายและเกณฑ์การประเมินผลตัวชี้วัดวิสัยทัศน์

ตัวชี้วัดวิสัยทัศน์ 1 ร้อยละจำนวนหลักสูตรที่เปิดโอกาสให้ชุมชน ประชาชน ชุมชน ผู้ใช้บัณฑิต องค์กร หน่วยงานในพื้นที่ ได้มีโอกาสกำหนดทิศทางการดำเนินงานในการสอน การบริหารต่อจำนวนหลักสูตรทั้งหมด คำอธิบาย จำนวนหลักสูตรที่ชุมชน องค์กร/หน่วยงานในพื้นที่ มีส่วนร่วมในการจัดการศึกษา หมายถึง หลักสูตรที่ชุมชน/ประชาชน ชุมชน ผู้ใช้บัณฑิต องค์กร/หน่วยงานในพื้นที่ได้มีส่วนร่วมในการจัดการศึกษา ทั้งหลักสูตรในระดับปริญญา(Degree) (ที่รายงานในระบบ CHE QA Online) โดยมี MOU และมีการ ดำเนินการร่วมกัน เช่น การกำหนดทิศทางการดำเนินงาน การสอน การบริหาร การจัดกิจกรรมร่วมกัน จำนวนหลักสูตรทั้งหมดของมหาวิทยาลัย หมายถึง หลักสูตรทั้งหมดทั้งหลักสูตรในระดับปริญญา(Degree) (ที่รายงานในระบบ CHE QA Online) ไม่นับรวมหลักสูตรระยะสั้น

สูตรคำนวณ

$$\frac{\text{จำนวนหลักสูตรที่ชุมชน/ประชาชน ชุมชน ผู้ใช้บัณฑิต องค์กร หน่วยงานในพื้นที่มีส่วนร่วมในการจัดการศึกษา} \times 100}{\text{จำนวนหลักสูตรทั้งหมดของคณะ}}$$

ตัวชี้วัดวิสัยทัศน์ 2 จำนวนเงินทุนสนับสนุนการวิจัยที่ตอบโจทย์การพัฒนา เชิงพื้นที่และเชิงประเด็นด้านการจัดการเรียนรู้ ด้านการบริการและการ ท่องเที่ยว การเกษตรและอาหาร การสร้างเสริมสุขภาพและสิ่งแวดล้อม

ตัวชี้วัดวิสัยทัศน์ 3 ร้อยละของจำนวนเงินทุนจากภาครัฐและเอกชนเพื่อพัฒนาชุมชนและสังคมในพื้นที่รวมถึงเงินที่มาจากงบบริจาคของชุมชนในพื้นที่เป็นสิ่งที่แสดงให้เห็นว่าสถาบันอุดมศึกษาได้มุ่งจัดสรรทรัพยากรให้เกิดประโยชน์สูงสุดจากแหล่งสนับสนุนด้านงบประมาณเพื่อนำไปสู่การพัฒนาชุมชน และสังคมในพื้นที่ คำอธิบาย จำนวนเงินจากภาครัฐและเอกชนเพื่อพัฒนาชุมชนและสังคมในพื้นที่ หมายถึง เงินทุน เงินบริจาค สิ่งของ (ตีค่าตามราคาตลาด) จากภาครัฐ และเอกชนเพื่อสนับสนุนการดำเนินงานในพื้นที่ชุมชนท้องถิ่นที่มีอาจารย์ของมหาวิทยาลัยร่วมดำเนินกิจกรรมในพื้นที่นั้นๆอยู่พัฒนาชุมชนและสังคมในพื้นที่ จำนวนงบประมาณทั้งหมด หมายถึง งบประมาณที่ได้รับจัดสรรในช่วงต้นปีงบประมาณ ไม่นับรวมงบลงทุน

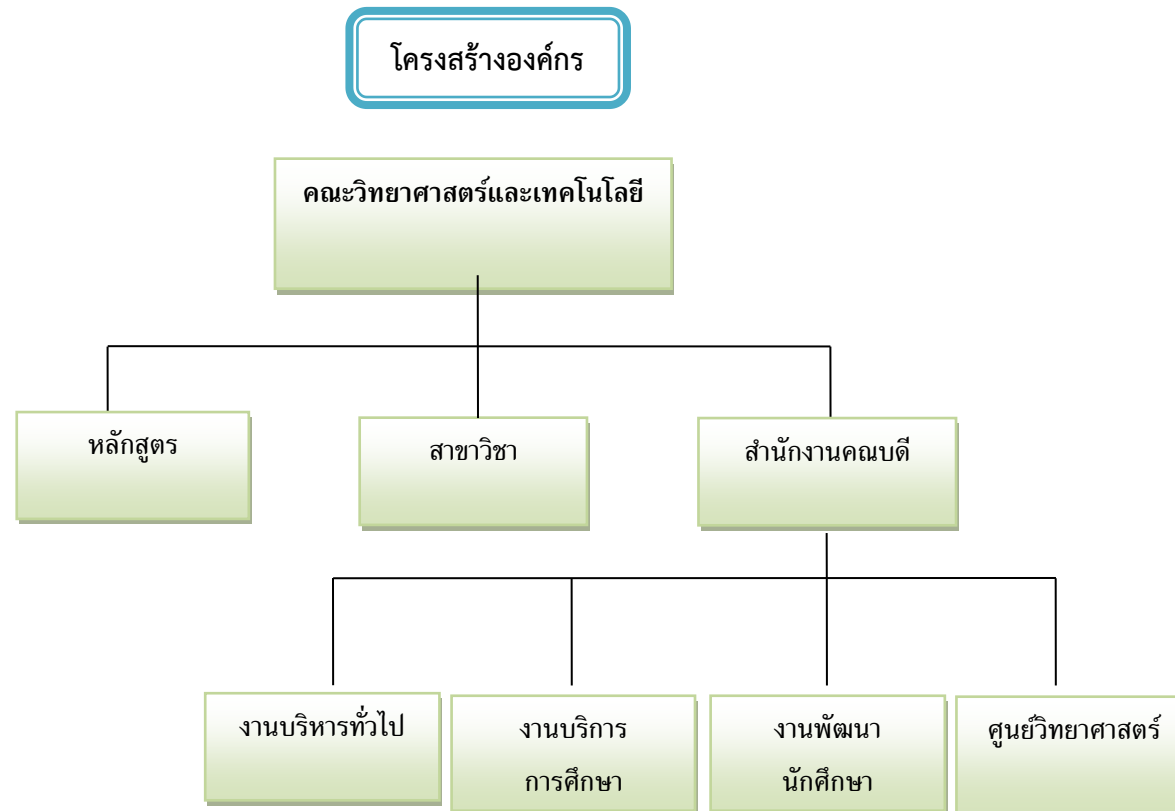
สูตรคำนวณ

$$\frac{\text{จำนวนเงินจากภาครัฐและเอกชนเพื่อพัฒนาชุมชนและสังคมในพื้นที่} \times 100}{\text{จำนวนงบประมาณทั้งหมด}}$$

ตัวชี้วัดวิสัยทัศน์ 4 ผลการจัดอันดับมหาวิทยาลัยที่มีการดำเนินงานเพื่อสนับสนุนเป้าหมายการพัฒนาที่ยั่งยืน (Sustainable Development Goals: SDGs) โดย The Times Higher Education (THE) Impact Rankings คำอธิบาย เป้าหมายการพัฒนาที่ยั่งยืน (SDGs) โดย The Times Higher Education Impact Rankings หมายถึง เป้าหมายการพัฒนาที่ยั่งยืนของ สหประชาชาติ(SDGs) เป้าหมายการพัฒนาที่ยั่งยืนประกอบด้วย 17 เป้าหมาย

โครงสร้าง คณะวิทยาศาสตร์และเทคโนโลยี

โครงสร้างองค์กรของคณะวิทยาศาสตร์และเทคโนโลยี ประกอบด้วยสำนักงานคณบดีซึ่งแบ่งงานในงานการรับผิดชอบออกเป็น 4 ด้านประกอบด้วยงานบริหารทั่วไป งานบริการการศึกษา งานพัฒนานักศึกษา และศูนย์วิทยาศาสตร์ นอกจากนี้ยังมีหลักสูตรและสาขาวิชา 14 หลักสูตรที่สังกัดอยู่ในคณะวิทยาศาสตร์และเทคโนโลยี



เป้าประสงค์และตัวชี้วัดความสำเร็จของแผนปฏิบัติการ

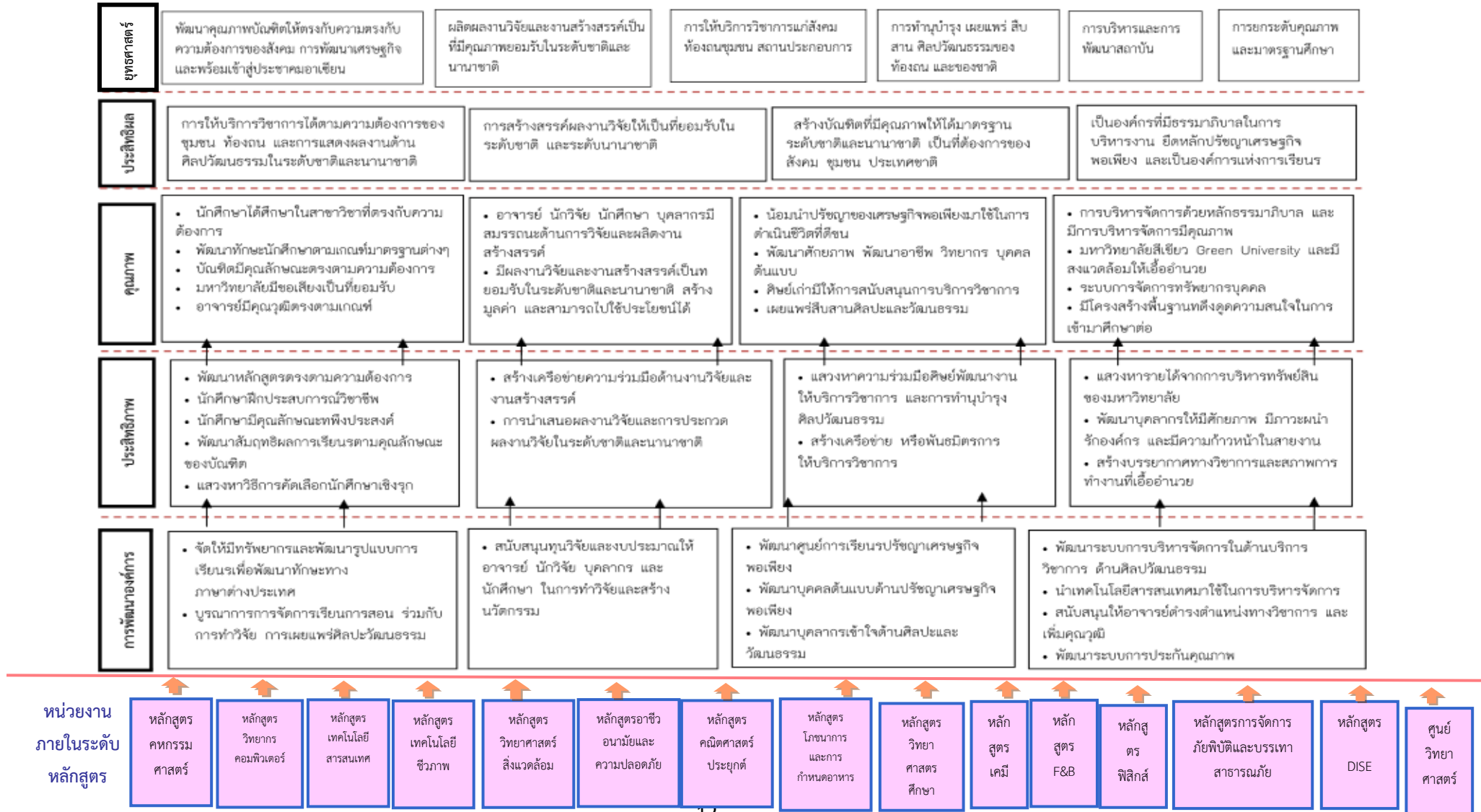
ตัวชี้วัด	เป้าหมาย					หน่วยนับ	ผู้ดำเนินงาน	ผู้จัดเก็บ	ผู้กำกับติดตาม	KPI
	66	67	68	69	70					
เป้าประสงค์ที่ 1. การจัดการศึกษาที่มีคุณภาพตรงตามมาตรฐานด้านวิชาการและวิชาชีพ สอดคล้องกับความต้องการ และตอบสนองการเรียนรู้สำหรับคนทุกช่วงวัย										
1.1. จำนวนผลงานเชิงประจักษ์ของนักศึกษาที่ได้รับการอ้างอิงหรือใช้ประโยชน์เชิงพาณิชย์	10	15	20	25	30	ผลงาน	• หลักสูตรทุกหลักสูตร	งานวิชาการ	ผศ.ดร.พรรณวิภา แพงศรี รองวิชาการ	สภา
1.2. อัตราการมีงานทำตามสายวิชาชีพ/ประกอบอาชีพอิสระ/ศึกษาต่อ ภายใน 1 ปี ระดับปริญญาตรี - สาขาด้านวิทยาศาสตร์	75	80	85	90	95	ร้อยละ	• หลักสูตรทุกหลักสูตร	งานวิชาการ	ผศ.ดร.พรรณวิภา แพงศรี รองวิชาการ	สภา
1.4 ค่าเฉลี่ยความพึงพอใจของผู้ใช้บัณฑิตตามกรอบคุณวุฒิการศึกษาแห่งชาติ	มากกว่า 4.00	มากกว่า 4.00	มากกว่า 4.00	มากกว่า 4.00	มากกว่า 4.00	ค่าเฉลี่ย	• หลักสูตรทุกหลักสูตร	งานวิชาการ	ผศ.ดร.พรรณวิภา แพงศรี รองวิชาการ	สภา
เป้าประสงค์ 2 ผลงานวิจัย นวัตกรรม และงานสร้างสรรค์ มีคุณภาพและได้มาตรฐาน เป็นที่ยอมรับและนำเชื่อถือของหน่วยงาน ชุมชนและสังคม										
2.1 จำนวนผลงานวิจัยและนวัตกรรมด้านการจัดการเรียนรู้ ด้านการบริการและการท่องเที่ยว การเกษตรและอาหาร การสร้างเสริมสุขภาพ และสิ่งแวดล้อม ที่มีการถ่ายทอดเทคโนโลยีหรือองค์ความรู้ต่อหน่วยงานภาครัฐ ภาคเอกชน หรือการจดทะเบียนจากหน่วยงานที่เกี่ยวข้อง อาทิ การจดสิทธิบัตร และการจดอนุสิทธิบัตร	1	2	3	4	5	ผลงาน	• หลักสูตรทุกหลักสูตร	งานวิจัย	ผศ.ดร.นิตา พักตร์ วิไล คณบดีคณะ วิทยาศาสตร์และ เทคโนโลยี	สภา
2.4 จำนวนเงินรายได้จากงานวิจัยทั้งภายในประเทศและต่างประเทศ	12	13	14	15	16	ล้านบาท	• หลักสูตรทุกหลักสูตร	งานวิจัย	ผศ.ดร.นิตา พักตร์ วิไล คณบดีคณะ วิทยาศาสตร์และ เทคโนโลยี	re

ตัวชี้วัด	เป้าหมาย					หน่วยนับ	ผู้ดำเนินงาน	ผู้จัดเก็บ	ผู้กำกับติดตาม	KPI
	66	67	68	69	70					
2.5. จำนวนผลงานทางวิชาการรับใช้สังคม สามารถแก้ไขปัญหาของชุมชนและสังคมในพื้นที่ต่อผลงานทางวิชาการที่ได้ดำเนินการทั้งหมด	1	2	3	4	5	ร้อยละ	• หลักสูตรทุกหลักสูตร	งานวิจัย	ผศ.ดร.นิสา พักตร์วิไล คณบดีคณะวิทยาศาสตร์และเทคโนโลยี	re
2.6 ร้อยละอาจารย์ที่ร่วมทำวิจัยกับมหาวิทยาลัยทั้งในประเทศและต่างประเทศ	20	20	30	40	40	ร้อยละ	• หลักสูตรทุกหลักสูตร	งานวิจัย	ผศ.ดร.นิสา พักตร์วิไล คณบดีคณะวิทยาศาสตร์และเทคโนโลยี	re
เป้าประสงค์ 3 หน่วยงาน ชุมชนท้องถิ่นที่ได้รับการยกระดับด้านเศรษฐกิจ สังคม และสิ่งแวดล้อม ให้เกิดการพัฒนาย่างยั่งยืน										
3.1 จำนวนชุมชนที่มีศักยภาพจัดการตนเองเพื่อการพัฒนาอย่างยั่งยืน	1	2	3	4	5	ชุมชน	• อาจารย์ผู้รับผิดชอบ	งานบริการวิชาการ	อาจารย์มัชฌมกานต์ เผ่าสวัสดิ์ รองคณบดี	สภา
3.2 จำนวนเงินรายได้จากการบริการวิชาการที่ก่อให้เกิดรายได้ต่อประมาณการรายได้ของมหาวิทยาลัย	5	7	11	13	15	ร้อยละ	• ศูนย์วิทยาศาสตร์	งานบริการวิชาการ	อาจารย์อรรชรธร ชำนาญพุทรา รองคณบดี	ใหม่
3.3 ร้อยละของจำนวนโครงการบริการวิชาการหรือโครงการเพื่อพัฒนาเชิงพื้นที่ของสถาบันอุดมศึกษาในการถ่ายทอดองค์ความรู้และเทคโนโลยี รวมถึงการอนุรักษ์และพัฒนาศิลปวัฒนธรรมและภูมิปัญญาของท้องถิ่น เพื่อแก้ไข ลดปัญหาและสร้างความเข้มแข็งให้แก่ท้องถิ่นและภูมิภาค	20	40	60	80	80	ร้อยละ	อาจารย์ผู้รับผิดชอบ	งานบริการวิชาการ	อาจารย์มัชฌมกานต์ เผ่าสวัสดิ์ รองคณบดี	re
3.4 ร้อยละของโครงการหรือกิจกรรมโดยการมีส่วนร่วมของบุคคล ชุมชน หรือหน่วยงานในพื้นที่ สะท้อนการมีส่วนร่วมเพื่อแก้ไข/ลด	50	50	70	80	80	ร้อยละ	• อาจารย์ผู้รับผิดชอบ	งานบริการวิชาการ	อาจารย์มัชฌมกานต์ เผ่าสวัสดิ์ รองคณบดี	re

ตัวชี้วัด	เป้าหมาย					หน่วยนับ	ผู้ดำเนินงาน	ผู้จัดเก็บ	ผู้กำกับติดตาม	KPI
	66	67	68	69	70					
ปัญหา/ส่งเสริมการเรียนรู้ของชุมชน สังคมต่อจำนวนโครงการบริหารวิชาการทั้งหมด										
3.5 จำนวนแนวปฏิบัติ/นวัตกรรมที่นำไปใช้ในการพัฒนามหาวิทยาลัยสู่การเป็นมหาวิทยาลัยเชิงพื้นที่	1	1	2	2	2	เรื่อง	• ทีมKM	หัวหน้าสนง.	ผศ.ดร.พรรณวิภา แพงศรี รองวิชาการ	สภา
3.7 จำนวนเงินรายได้ที่เกิดจากการบริหารจัดการศิลปวัฒนธรรมที่นำไปต่อยอดสู่เศรษฐกิจสร้างสรรค์	1	1	2	2	2	แสนบาท	งานศิลปวัฒนธรรม	งานศิลปวัฒนธรรม	อาจารย์อรรชรณ ชำนาญพุทรา รอง คณบดี	สภา
3.8 ร้อยละของรายวิชาที่นักศึกษาอาจารย์และผู้มีส่วนได้ส่วนเสีย ใช้ชุมชน ท้องถิ่น สถานประกอบการในการออกแบบพัฒนาเพื่อสร้างการเปลี่ยนแปลงในพื้นที่ต่อจำนวนรายวิชาที่เปิดสอนทั้งหมด	65	70	75	80	85	ร้อยละ	• หลักสูตรทุกหลักสูตร	งานวิชาการ	ผศ.ดร.พรรณวิภา แพงศรี รองวิชาการ	สภา
เป้าประสงค์ 4 การบริหารงานที่ยึดหลักธรรมาภิบาล และการนำดิจิทัลมาใช้ เพื่อมุ่งสู่ความเป็นเลิศ ตามเกณฑ์มาตรฐาน และตอบสนองเป้าหมายการพัฒนาที่ยั่งยืน										
4.3 ผลการประเมินตามเกณฑ์คุณภาพการศึกษาเพื่อการดำเนินการที่เป็นเลิศ(EdPEX)	290	310	330	350	370	คะแนน	• ทุกหน่วยงาน	งานประกันคุณภาพ	อาจารย์มัชฌกานต์ เผ่าสวัสดิ์ รอง คณบดี	สภา
4.5 ผลการประเมินคุณธรรมและความโปร่งใสในการดำเนินงานของหน่วยงานภาครัฐ(ITA)	94	95	96	97	98	คะแนน	• ทุกหน่วยงาน	หัวหน้าสนง.	ผศ.ดร.นิตา พักตร์ วิไล คณบดีคณะ วิทยาศาสตร์และ เทคโนโลยี	สภา

แผนที่ยุทธศาสตร์ Strategy Map

คณะวิทยาศาสตร์และเทคโนโลยี



ประเด็นยุทธศาสตร์และกลยุทธ์ ประจำปีงบประมาณ พ.ศ. 2566
คณะวิทยาศาสตร์และเทคโนโลยี

ยุทธศาสตร์ที่1 พัฒนาคุณภาพการศึกษาด้านวิชาการและวิชาชีพ เพื่อตอบสนองความต้องการสำหรับคนทุกช่วงวัย

กลยุทธ์

- 1.1 สร้างความร่วมมือในการจัดการเรียนรู้ร่วมกับภาคีเครือข่ายทั้งในประเทศและต่างประเทศ
- 1.2 พัฒนาหลักสูตรการเรียนการสอนที่ตอบสนองคนทุกช่วงวัยตามมาตรฐานการศึกษา
- 1.3 ส่งเสริมการผลิตและเผยแพร่ผลงานเชิงประจักษ์ของนักศึกษาทั้งในระดับชาติและนานาชาติ
- 1.4 เสริมสร้างความรู้และทักษะ soft skill ของนักศึกษาให้ตรงตามความต้องการของตลาดแรงงานและเป็นที่ยอมรับของสังคม
- 1.5 พัฒนาการผลิตครูให้มีคุณภาพและได้รับมาตรฐานวิชาชีพครู
- 1.6 ผลิตและพัฒนาสมรรถนะของนักศึกษาตามความเชี่ยวชาญด้านวิชาการและวิชาชีพ(คณะ)

ยุทธศาสตร์ที่ 2 ผลิตและเผยแพร่ผลงานวิจัย นวัตกรรม และงานสร้างสรรค์ ที่มีคุณภาพได้มาตรฐาน เป็นที่ยอมรับและน่าเชื่อถือ

กลยุทธ์

- 2.1. ส่งเสริมการผลิตผลงานวิจัย นวัตกรรม และงานสร้างสรรค์ ที่มีคุณภาพและตอบโจทย์การพัฒนาชุมชน สังคมและประเทศชาติ
- 2.2. ส่งเสริมการเผยแพร่ผลงานวิจัย นวัตกรรม และงานสร้างสรรค์ ทั้งในระดับชาติและนานาชาติ
- 2.3. พัฒนาศักยภาพการสร้างสรรค์ผลงานวิจัย นวัตกรรม และงานสร้างสรรค์ ตามความเชี่ยวชาญของศาสตร์

ยุทธศาสตร์ที่ 3 บูรณาการความร่วมมือกับหุ้นส่วนทางสังคมในการพัฒนาชุมชน ท้องถิ่น โรงเรียนเครือข่ายและสืบสาน เผยแพร่ศิลปวัฒนธรรมต่อยอดสู่เศรษฐกิจสร้างสรรค์

กลยุทธ์

- 3.1 สนับสนุนการบูรณาการเครือข่ายความร่วมมือกับหุ้นส่วนทางสังคมเพื่อพัฒนาชุมชนท้องถิ่นแก้ปัญหาความเหลื่อมล้ำและเสริมพลังทางสังคม
- 3.2 ยกกระดับคุณภาพการศึกษาและเสริมสร้างศักยภาพโรงเรียนเครือข่ายเพื่อมุ่งสู่ความเป็นเลิศ

- 3.3 ยกระดับเศรษฐกิจฐานรากด้วยกลไก BCG Economy Model
- 3.4 ส่งเสริมการสืบสาน และเผยแพร่ศิลปวัฒนธรรมต่อยอดสู่เศรษฐกิจสร้างสรรค์
- 3.5 พัฒนามหาวิทยาลัยสู่การเป็นแหล่งเรียนรู้“มหาวิทยาลัยเชิงพื้นที่”
- 3.6 ส่งเสริมงานพันธกิจสัมพันธ์ตามอัตลักษณ์และความเชี่ยวชาญของศาสตร์

ยุทธศาสตร์ที่ 4 พัฒนาระบบบริหารจัดการบนหลักธรรมาภิบาลและความเป็นดิจิทัล เพื่อมุ่งสู่ความเป็นเลิศ ได้มาตรฐานในระดับสากล และตอบสนองเป้าหมายการพัฒนาที่ยั่งยืน

กลยุทธ์

- 4.1 พัฒนาคุณภาพการศึกษาและการบริหารงานของมหาวิทยาลัยเพื่อมุ่งสู่ความเป็นเลิศ
- 4.2. พัฒนาการบริหารงานของมหาวิทยาลัยตามหลักธรรมาภิบาล (Good Governance)
- 4.3. ส่งเสริมการนำระบบ Digital มาใช้ในการพัฒนาการบริหารจัดการของมหาวิทยาลัย
- 4.4. พัฒนามหาวิทยาลัยเชิงนิเวศสู่ต้นแบบมหาวิทยาลัยสีเขียว

2. งบประมาณที่ได้รับการจัดสรร ประจำปีงบประมาณ 2566

2.1. การจัดสรรงบประมาณ ประจำปีงบประมาณ 2566 ตามยุทธศาสตร์

ยุทธศาสตร์	งบรายได้	งบแผ่นดิน	รวม	ร้อยละ
ยุทธศาสตร์ที่ 1 พัฒนาคณาภพการศึกษาด้านวิชาการและวิชาชีพ เพื่อตอบสนองความต้องการสำหรับคนทุกช่วงวัย	1,293,550	261,590	1,555,140	4.59
ยุทธศาสตร์ที่ 2 ผลิตและเผยแพร่ผลงานวิจัย นวัตกรรม และงานสร้างสรรค์ ที่มีคุณภาพได้มาตรฐาน เป็นที่ยอมรับและน่าเชื่อถือ	192,500	17,000	209,500	0.61
ยุทธศาสตร์ที่ 3 บูรณาการความร่วมมือกับหุ้นส่วนทางสังคมในการพัฒนาชุมชน ท้องถิ่น โรงเรียนเครือข่ายและสืบสาน เผยแพร่ศิลปวัฒนธรรมต่อยอดสู่เศรษฐกิจสร้างสรรค์	25,000	15,000	40,000	0.11
ยุทธศาสตร์ที่ 4 พัฒนาระบบบริหารจัดการบนหลักธรรมาภิบาล และความเป็นดิจิทัล เพื่อมุ่งสู่ความเป็นเลิศ ได้มาตรฐานในระดับสากล และตอบสนองเป้าหมายการพัฒนาที่ยั่งยืน	7,629,650	24,436,310	32,065,960	94.67
รวม	28,992,100	4,178,500	33,870,600	100

2.2 การจัดสรรงบประมาณตามกลยุทธ์ ประจำปีงบประมาณ 2566

กลยุทธ์	งบแผ่นดิน	งบรายได้	รวม	ร้อยละ
ยุทธศาสตร์ที่ 1 พัฒนาคูณภาพการศึกษาด้านวิชาการและวิชาชีพ เพื่อตอบสนองความต้องการสำหรับคนทุกช่วงวัย				
1.1 สร้างความร่วมมือในการจัดการเรียนรู้ร่วมกับภาคีเครือข่ายทั้งในและต่างประเทศ	21,300	286,500	307,800	19.79
1.2 พัฒนาหลักสูตรการเรียนการสอน ที่ตอบสนองคนทุกช่วงวัยตามมาตรฐานการศึกษา	4,800	20,100	24,900	1.60
1.3 ส่งเสริมการผลิตและเผยแพร่ผลงานเชิงประจักษ์ของนักศึกษาทั้งในระดับชาติและนานาชาติ	144,690	101,000	245,690	15.80
1.4 เสริมสร้างความรู้ และทักษะ soft skill ของนักศึกษาให้ตรงตามความต้องการของตลาดแรงงาน และเป็นที่ยอมรับของสังคม	78,200	862,650	940,850	60.50
1.5 ผลิตและพัฒนาสมรรถนะของนักศึกษาตามความเชี่ยวชาญด้านวิชาการและวิชาชีพ (คณะ)	12,600	23,300	35,900	2.31
รวมยุทธศาสตร์ที่ 1	261,590	1,293,550	1,555,140	100
ยุทธศาสตร์ที่ 2 ผลิตและเผยแพร่ผลงานวิจัย นวัตกรรม และงานสร้างสรรค์ ที่มีคุณภาพได้มาตรฐาน เป็นที่ยอมรับและน่าเชื่อถือ				
2.1. ส่งเสริมการผลิตผลงานวิจัย นวัตกรรม และงานสร้างสรรค์ ที่มีคุณภาพ ตอบโจทย์การพัฒนาประเทศ บนพื้นฐานความร่วมมือของหน่วยงานและความต้องการของหน่วยงาน ชุมชน	7,500	2,500	10,000	4.77

กลยุทธ์	งบแผ่นดิน	งบรายได้	รวม	ร้อยละ
และสังคม				
2.2.ส่งเสริมการเผยแพร่ผลงานวิจัย นวัตกรรม และงานสร้างสรรค์ ทั้งในระดับชาติและนานาชาติ	9,500	190,000	199,500	95.23
รวมยุทธศาสตร์ที่ 2	17,000	192,500	209,500	100
ยุทธศาสตร์ที่ 3 บูรณาการความร่วมมือกับหุ้นส่วนทางสังคมในการพัฒนาชุมชน ท้องถิ่น โรงเรียนเครือข่ายและสืบสาน เผยแพร่ศิลปวัฒนธรรมต่อยอดสู่เศรษฐกิจสร้างสรรค์				
3.1 บูรณาการเครือข่ายความร่วมมือกับหุ้นส่วนทางสังคมเพื่อพัฒนาชุมชนท้องถิ่น แก้ปัญหาความเหลื่อมล้ำ และเสริมพลังทางสังคม	5,000	10,000	15,000	37.50
3.2 ยกกระดับคุณภาพการศึกษา และเสริมสร้างศักยภาพโรงเรียนเครือข่ายเพื่อมุ่งสู่ความเป็นเลิศ	5,000	10,000	15,000	37.50
3.3 ยกกระดับเศรษฐกิจฐานราก ด้วยกลไก BCG Economy Model	5,000	5,000	10,000	25
รวมยุทธศาสตร์ที่ 3	15,000	25,000	40,000	100
ยุทธศาสตร์ที่ 4 พัฒนาระบบบริหารจัดการบนหลักธรรมาภิบาลและความเป็นดิจิทัล เพื่อมุ่งสู่ความเป็นเลิศ ได้มาตรฐานในระดับสากล และตอบสนองเป้าหมายการพัฒนาที่ยั่งยืน				

กลยุทธ์	งบแผ่นดิน	งบรายได้	รวม	ร้อยละ
4.1พัฒนาคุณภาพการศึกษาและการบริหารงานของมหาวิทยาลัยเพื่อมุ่งสู่ความเป็นเลิศ	181,200	178,400	359,600	1.12
4.2 พัฒนาการบริหารงานของมหาวิทยาลัยตามหลักธรรมาภิบาล (Good Governance)	316,210	1,251,050	1,567,260	4.89
4.3 ส่งเสริมการนำระบบ Digital มาใช้ในการพัฒนาการบริหารจัดการของมหาวิทยาลัย	28,251,100	1,588,000	29,839,100	93.06
4.4 พัฒนามหาวิทยาลัยเชิงนิเวศสู่ต้นแบบมหาวิทยาลัยสีเขียว	-	300,000	300,000	0.94
รวมยุทธศาสตร์ที่ 4	28,748,510	3,317,450	32,065,960	100

2.3 การจัดสรรงบประมาณตามโครงการ ประจำปีงบประมาณ 2566

โครงการ	งบแผ่นดิน	งบรายได้	รวม	ร้อยละ
ยุทธศาสตร์ที่ 1 พัฒนาคุณภาพการศึกษาด้านวิชาการและวิชาชีพ เพื่อตอบสนองความต้องการสำหรับคนทุกช่วงวัย				
1.1.1 โครงการสร้างเครือข่ายความร่วมมือกับมหาวิทยาลัยต่างประเทศหรือหน่วยงานอื่น เพื่อร่วมจัดการศึกษา ยกระดับคุณภาพการจัดการศึกษาสู่มาตรฐานระดับสากล	4,400	266,100	270,500	17.39
1.1.2 โครงการบูรณาการความร่วมมือกับเครือข่ายหุ้นส่วนทางสังคมเพื่อส่งเสริมการจัดการศึกษา	16,900	20,400	37,300	2.40
1.2.1 โครงการจัดการเรียนรู้ตลอดชีวิต (Lifelong Learning) ในรูปแบบหลักสูตรระยะสั้น (Short	4,800	20,100	24,900	1.60

โครงการ	งบแผ่นดิน	งบรายได้	รวม	ร้อยละ
Course) สร้างทักษะใหม่ (Reskill) และยกระดับทักษะเดิม (Upskill)				
1.3.1 โครงการพัฒนาผลงานเชิงประจักษ์ของนักศึกษา	114,000	131,690	245,690	15.80
1.4.1. โครงการพัฒนานักศึกษา วิศวกรสังคมผู้ประกอบการใหม่ฝึกหัด(Startup) ที่เกิดจากการบ่มเพาะของมหาวิทยาลัย	-	10,000	10,000	0.64
1.4.2 โครงการพัฒนาทักษะและทดสอบด้านเทคโนโลยีดิจิทัล และภาษาอังกฤษ	1,300	6,100	7,400	0.48
1.4.3 โครงการพัฒนาทักษะ Soft Skill ให้กับนักศึกษา	72,100	851,350	923,450	59.38
1.6.1โครงการผลิตและพัฒนาสมรรถนะของนักศึกษาตามความเชี่ยวชาญด้านวิชาการและวิชาชีพ	12,600	23,300	35,900	2.31
รวมยุทธศาสตร์ที่ 1	226,100	1,329,040	1,555,140	100
ยุทธศาสตร์ที่ 2 ผลิตและเผยแพร่ผลงานวิจัย นวัตกรรม และงานสร้างสรรค์ ที่มีคุณภาพได้มาตรฐาน เป็นที่ยอมรับและน่าเชื่อถือ				
2.1.1 โครงการผลิตผลงานวิจัยและงานสร้างสรรค์และนวัตกรรม ที่ตอบโจทย์การพัฒนาประเทศ	7,500	2,500	10,000	5
2.2.1 โครงการเผยแพร่ผลงานวิจัยและงานสร้างสรรค์ที่ตอบโจทย์การพัฒนาประเทศและได้รับการอ้างอิงในระดับนานาชาติ	9,500	90,000	99,500	47.49
2.2.3 โครงการจัดประชุมวิชาการระดับชาติและนานาชาติร่วมกับภาคีเครือข่าย	-	100,000	100,000	47.71

โครงการ	งบแผ่นดิน	งบรายได้	รวม	ร้อยละ
รวมยุทธศาสตร์ที่ 2	17,000	192,500	209,500	100
ยุทธศาสตร์ที่ 3 ผลิตและเผยแพร่ผลงานวิจัย นวัตกรรม และงานสร้างสรรค์ ที่มีคุณภาพได้มาตรฐาน เป็นที่ยอมรับและน่าเชื่อถือ				
3.1.1 โครงการประสานงานเครือข่ายความร่วมมือกับหุ้นส่วนทางสังคมเพื่อพัฒนาชุมชนท้องถิ่น	5,000	10,000	15,000	37.5
3.3.1 โครงการยกระดับเศรษฐกิจฐานราก ด้วยกลไก BCG Economy Model	5,000	10,000	15,000	37.5
3.4.1 โครงการส่งเสริมการทำนุบำรุงศิลปวัฒนธรรม เพื่อต่อยอดสู่เศรษฐกิจสร้างสรรค์	5,000	5,000	10,000	25
รวมยุทธศาสตร์ที่ 3	15,000	25,000	40,000	100
ยุทธศาสตร์ที่ 4 ผลิตและเผยแพร่ผลงานวิจัย นวัตกรรม และงานสร้างสรรค์ ที่มีคุณภาพได้มาตรฐาน เป็นที่ยอมรับและน่าเชื่อถือ				
4.1.1 โครงการพัฒนามหาวิทยาลัยตามเกณฑ์คุณภาพการศึกษาเพื่อการดำเนินการที่เป็นเลิศ (EdPEX)	98,400	119,000	217,400	0.68
4.1.2 โครงการบริหารและพัฒนาบุคลากรสู่มหาวิทยาลัยแห่งความสุข	50,000	20,000	70,000	0.22
4.1.3 โครงการปรับปรุงภาพลักษณ์และส่งเสริมการตลาด	20,000	25,000	45,000	0.14
4.1.4 โครงการส่งเสริมการจัดการความรู้เพื่อพัฒนาคุณภาพของมหาวิทยาลัย	-	10,000	10,000	0.03
4.1.5 โครงการพัฒนาศักยภาพของบุคลากรสายวิชาการ ด้านคุณวุฒิและการดำรงตำแหน่งทาง	12,800	4,400	17,200	0.05

โครงการ	งบแผ่นดิน	งบรายได้	รวม	ร้อยละ
วิชาการ				
4.2.2 โครงการพัฒนาประสิทธิภาพการบริหารสำนักงาน	316,210	743,875	1,060,085	3.33
4.2.3 โครงการจัดประชุมเพื่อพัฒนาระบบบริหารจัดการอย่างมีประสิทธิภาพ	-	35,000	35,000	0.11
4.2.5 โครงการบริหารจัดการงบประมาณอย่างมีประสิทธิภาพ	-	472,175	472,175	1.48
4.3.2 โครงการพัฒนาพื้นที่นวัตกรรม	28,220,800	1,350,000	29,570,800	92.80
4.3.3 โครงการพัฒนาแพลตฟอร์มตามพันธกิจของมหาวิทยาลัย	30,300	38,000	68,300	0.21
4.4.1 โครงการพัฒนามหาวิทยาลัยสีเขียว	-	40,000	40,000	0.13
4.4.2 โครงการปรับปรุงภูมิทัศน์ อาคารสิ่งก่อสร้าง และสาธารณูปโภค	-	260,000	260,000	0.82
รวมยุทธศาสตร์ที่ 4	28,748,510	3,117,450	31,865,960	100

3. โครงการแผนปฏิบัติการคณะวิทยาศาสตร์และเทคโนโลยี ประจำปีงบประมาณ 2566

ยุทธศาสตร์ที่1 พัฒนาคุณภาพการศึกษาด้านวิชาการและวิชาชีพ เพื่อตอบสนองความต้องการสำหรับคนทุกช่วงวัย

กลยุทธ์	โครงการ	ตัวชี้วัด	เป้าหมาย	หน่วยนับ	งบประมาณ	แนวทางการดำเนินงาน	ผู้ดำเนินงาน	ผู้จัดเก็บ	ผู้กำกับติดตาม
			66						
1.1 สร้างความร่วมมือในการจัดการเรียนรู้ร่วมกับภาคีเครือข่ายทั้งในและต่างประเทศ	1.1.1 โครงการสร้างเครือข่ายความร่วมมือกับมหาวิทยาลัยต่างประเทศหรือหน่วยงานอื่น เพื่อร่วมจัดการศึกษาระดับคุณภาพ การจัดการศึกษาสู่มาตรฐานระดับสากล	1.1.1.1 จำนวนกิจกรรมการยกระดับคุณภาพการศึกษาสู่สากลภายใต้ข้อตกลง (MOU) ร่วมกับหน่วยงานภาครัฐ ภาคเอกชน มหาวิทยาลัยในประเทศ หรือมหาวิทยาลัยต่างประเทศ	1	กิจกรรม	270,500	<ul style="list-style-type: none"> • การทำข้อตกลงความร่วมมือ MOU ในการจัดการเรียนการสอน / การทำวิจัยของนักศึกษา ร่วมกับหน่วยงานภาครัฐ ภาคเอกชน มหาวิทยาลัยในประเทศ หรือมหาวิทยาลัย ต่างประเทศ • วิเคราะห์จุดเด่นหลักสูตรและเชื่อมโยงเข้ากับความต้องการของหน่วยงาน • ดำเนินกิจกรรมตามข้อตกลงความร่วมมือในการจัดการเรียนการสอน / การทำวิจัยของนักศึกษา กับหน่วยงาน/ มหาวิทยาลัยในต่างประเทศ 	• หลักสูตรทุกหลักสูตร	งานวิชาการ	ผศ.ดร.พรรณวิภา แพงศรี รองวิชาการ
		1.1.1.2 ร้อยละของนักศึกษาระดับบัณฑิตศึกษาที่ร่วมทำวิจัยกับมหาวิทยาลัยทั้งในประเทศหรือต่างประเทศต่อจำนวนนักศึกษาระดับบัณฑิตศึกษาทั้งหมด	20	ร้อยละ		<ul style="list-style-type: none"> • สร้างเครือข่ายความร่วมมือในรูปแบบคณะกรรมการเครือข่าย • จัดทำข้อตกลงความร่วมมือกับหน่วยงานที่เกี่ยวข้อง • จัดกิจกรรมในการดำเนินการ 	• หลักสูตรระดับบัณฑิตศึกษา	งานวิชาการ	ผศ.ดร.พรรณวิภา แพงศรี รองวิชาการ
	1.1.2 โครงการบูรณาการความร่วมมือกับเครือข่ายหุ้นส่วนทางสังคม เพื่อส่งเสริมการจัดการศึกษา	1.1.2.1 จำนวนชุมชนที่นักศึกษาและบุคลากรประยุกต์ใช้องค์ความรู้ในการปฏิบัติงานจริง แก้ไขปัญหาและการพัฒนาชุมชนในมิติด้าน	1	ชุมชน	37,300	<ul style="list-style-type: none"> • สร้างเครือข่ายความร่วมมือในรูปแบบคณะกรรมการเครือข่าย • จัดทำข้อตกลงความร่วมมือกับหน่วยงานที่เกี่ยวข้อง • จัดกิจกรรมในการดำเนินการ 	• หลักสูตรทุกหลักสูตร	งานวิชาการ	ผศ.ดร.พรรณวิภา แพงศรี รองวิชาการ

กลยุทธ์	โครงการ	ตัวชี้วัด	เป้าหมาย	หน่วยนับ	งบประมาณ	แนวทางการดำเนินงาน	ผู้ดำเนินงาน	ผู้จัดเก็บ	ผู้กำกับติดตาม
			66						
		เศรษฐกิจ สังคม และ สิ่งแวดล้อม				โดยนักศึกษามีส่วนร่วมในการลงปฏิบัติงานในพื้นที่เพื่อพัฒนาและแก้ไขปัญหา ร่วมกัน			
		1.1.2.2 ร้อยละของ หลักสูตรที่มีศิษย์เก่าจาก ภายนอกมหาวิทยาลัย หรือผู้ทรงคุณวุฒิร่วม พัฒนางานกิจกรรมของ หลักสูตรครบตามพันธ กิจของมหาวิทยาลัย (Alumni & Senior Citizen Engagement index)	60	ร้อยละ		พัฒนา /ปรับปรุง หลักสูตร ที่มีศิษย์เก่าจากภายนอก มหาวิทยาลัย หรือ ผู้ทรงคุณวุฒิร่วมพัฒนางาน/ กิจกรรมของหลักสูตรตาม พันธกิจของมหาวิทยาลัย	หลักสูตรทุก หลักสูตร	งานวิชาการ	ผศ.ดร.พรรณวิภา แพงศรี รองวิชาการ
		1.1.2.3 ร้อยละของ หลักสูตรที่มีการจัดการ เรียนการสอนแบบ บูรณาการร่วมกับการ ทำงานต่อจำนวน หลักสูตรทั้งหมด	20	ร้อยละ		•หลักสูตรที่มีการจัดการเรียน การสอนแบบบูรณาการ ร่วมกับการทำงานในพื้นที่ อุตสาหกรรม	•หลักสูตรทุก หลักสูตร	งานวิชาการ	ผศ.ดร.พรรณวิภา แพงศรี รองวิชาการ
		1.1.2.4 ร้อยละของ หลักสูตรที่มีความร่วมมือ กับภาครัฐ ภาคเอกชน ท้องถิ่น และมหาวิทยาลัย เครือข่ายในพื้นที่	20	ร้อยละ		•ร่วมพัฒนาหลักสูตรร่วมกับ ภาคอุตสาหกรรม จัดทำ ข้อตกลงทางวิชาการร่วมกับ ภาคอุตสาหกรรมในด้านการ จัดการเรียนการสอน การ	•หลักสูตรทุก หลักสูตร	งานวิชาการ	ผศ.ดร.พรรณวิภา แพงศรี รองวิชาการ

กลยุทธ์	โครงการ	ตัวชี้วัด	เป้าหมาย	หน่วยนับ	งบประมาณ	แนวทางการดำเนินงาน	ผู้ดำเนินงาน	ผู้จัดเก็บ	ผู้กำกับติดตาม
			66						
		อุตสาหกรรมต่อจำนวนหลักสูตรทั้งหมด				วิจัย และบริการวิชาการ ดำเนินกิจกรรม และมีการประเมินผลการดำเนินการร่วมกัน			
		1.1.2.5 จำนวนหลักสูตรที่มีการจัดการศึกษาเพื่อส่งเสริมพื้นที่นวัตกรรม (Innovation Sandbox)	1	หลักสูตร		<ul style="list-style-type: none"> พัฒนาศักยภาพการจัดการศึกษาบนพื้นที่นวัตกรรม (Innovation Sandbox) สนับสนุนทรัพยากรสำหรับการจัดการศึกษาบนพื้นที่นวัตกรรม (Innovation Sandbox) 	หลักสูตรทุกหลักสูตร	งานวิชาการ	ผศ.ดร.พรรณวิภา แพงศรี รองวิชาการ
1.2 พัฒนาหลักสูตรการเรียนการสอน ที่ตอบสนองคนทุกช่วงวัยตามมาตรฐานการศึกษา	1.2.1 โครงการจัดการเรียนรู้ตลอดชีวิต (Lifelong Learning) ในรูปแบบหลักสูตรระยะสั้น (Short Course) สร้างทักษะใหม่ (Reskill) และยกระดับทักษะเดิม (Upskill)	1.2.1.1 ร้อยละของรายได้การจัดการเรียนรู้ตลอดชีวิต (Lifelong Learning) ในรูปแบบหลักสูตรระยะสั้น (Short Course) สร้างทักษะใหม่ (Reskill) และยกระดับทักษะเดิม (Upskill) ต่อรายได้จากการจัดการศึกษา	14	ร้อยละ	24,900	<ul style="list-style-type: none"> สำรวจความต้องการของประชาชน ในท้องถิ่นและหน่วยงานภายนอกเพื่อพัฒนาหลักสูตร แสวงหาพันธมิตรภาครัฐ/เอกชน ร่วมปรับปรุง/พัฒนาหลักสูตรการเรียนรู้เชิงประสบการณ์ เพื่อตอบสนอง ความต้องการของประชาชนในท้องถิ่น และหน่วยงานภายนอก 	หลักสูตรทุกหลักสูตร	งานวิชาการ	ผศ.ดร.พรรณวิภา แพงศรี รองวิชาการ
		1.2.1.2 จำนวนนักศึกษาหลักสูตรระยะสั้น	40	คน		<ul style="list-style-type: none"> ปรับปรุง/พัฒนาและเสนอหลักสูตรเพื่อตอบสนองความต้องการของประชาชน 	หลักสูตรทุกหลักสูตร	งานวิชาการ	ผศ.ดร.พรรณวิภา แพงศรี รองวิชาการ

กลยุทธ์	โครงการ	ตัวชี้วัด	เป้าหมาย	หน่วยนับ	งบประมาณ	แนวทางการดำเนินงาน	ผู้ดำเนินงาน	ผู้จัดเก็บ	ผู้กำกับติดตาม
			66						
		1.2.1.3 จำนวนนักศึกษาที่มีการเรียนแบบสะสมหน่วยกิต (สัมฤทธิ์บัตร)	10	คน		<p>ในท้องถิ่น และหน่วยงานภายนอก</p> <ul style="list-style-type: none"> •ผลิตชุดการเรียนรู้ (MOOC) จัดการอบรมหลักสูตรระยะสั้น Active and Blending Course For All •จัดการอบรมหลักสูตร ระยะสั้น •การจัดการศึกษาแบบสะสมหน่วยกิต (Credit bank) 	•หลักสูตรทุกหลักสูตร	งานวิชาการ	ผศ.ดร.พรรณวิภา พงศ์ศรีรองวิชาการ
1.3. ส่งเสริมการผลิตและเผยแพร่ผลงานเชิงประจักษ์ของนักศึกษาทั้งในระดับชาติและนานาชาติ	1.3.1 โครงการพัฒนาผลงานเชิงประจักษ์ของนักศึกษา	1.3.1.1 จำนวนผลงานเชิงประจักษ์ของนักศึกษาที่ได้รับรางวัลหรือการเผยแพร่ในระดับชาติหรือนานาชาติ	15	ผลงาน	245,690	<ul style="list-style-type: none"> •ส่งเสริมทักษะการนำเสนอผลงาน การประกวดและการตีพิมพ์เผยแพร่ ของนักศึกษาในระดับชาติและนานาชาติ 	•หลักสูตรทุกหลักสูตร	งานวิชาการ	ผศ.ดร.พรรณวิภา พงศ์ศรีรองวิชาการ
		1.3.1.2 จำนวนผลงานเชิงประจักษ์ ผลงานวิจัยทางวิชาการของนักศึกษาที่ได้รับการเผยแพร่ระดับชาติ หรือนานาชาติตามเกณฑ์ กพอ. กำหนด	30	ผลงาน		<ul style="list-style-type: none"> •สนับสนุนงบประมาณสำหรับการนำเสนอผลงานของนักศึกษา 	•หลักสูตรทุกหลักสูตร	งานวิชาการ	ผศ.ดร.พรรณวิภา พงศ์ศรีรองวิชาการ
1.4.	1.4.1. โครงการ	1.4.1.2 จำนวน	2	ผลงาน	10,000	•พัฒนา/ปรับปรุงหลักสูตรเพื่อ	งานกิจการ	งานกิจการ	อาจารย์อรรธรณ ชำนาญ

กลยุทธ์	โครงการ	ตัวชี้วัด	เป้าหมาย	หน่วยนับ	งบประมาณ	แนวทางการดำเนินงาน	ผู้ดำเนินงาน	ผู้จัดเก็บ	ผู้กำกับติดตาม	
			66							
เสริมสร้างความรู้ และทักษะ soft skill ของนักศึกษาให้ตรงตามความต้องการของตลาดแรงงาน และเป็นที่ยอมรับของสังคม	พัฒนานักศึกษาวิศวกรสังคมผู้ประกอบการใหม่ฝึกหัด(Startup) ที่เกิดจากการบ่มเพาะของมหาวิทยาลัย	นวัตกรรมที่เกิดจากวิศวกรสังคมที่สามารถนำไปแก้ไขปัญหาของชุมชนได้จริงและเกิดการเปลี่ยนแปลงต่อชุมชน				เสริมสร้างทักษะการแก้ไขปัญหาชุมชนและสังคม •พัฒนาทักษะการแก้ไขปัญหาชุมชน และสังคม •ลงพื้นที่เพื่อศึกษาปัญหาความต้องการของชุมชน			พุทรา รองคณบดี	
		1.4.1.3 จำนวนผู้ประกอบการใหม่ฝึกหัด (Startup) ที่เกิดจากการบ่มเพาะของมหาวิทยาลัย	2	ราย		•ออกแบบและสร้างนวัตกรรมเพื่อแก้ไขปัญหาชุมชน และสังคม	•งานกิจการ	งานกิจการ	อาจารย์อรรธรณ ชำนาญพุทรา รองคณบดี	
	1.4.2 โครงการพัฒนาทักษะและทดสอบด้านเทคโนโลยีดิจิทัลและภาษาอังกฤษ	1.4.2.2 ร้อยละของนักศึกษาที่สอบผ่านทักษะด้านภาษาอังกฤษต่อจำนวนนักศึกษาชั้นปีสุดท้าย (CEFR) - ระดับ B1(ปริญญาตรี) - ระดับ B2 (บัณฑิตศึกษา)	80 80		ร้อยละ	7,400	•พัฒนาหลักสูตรส่งเสริมทักษะดิจิทัล •จัดการทดสอบทักษะด้านดิจิทัล •รายงานผลการดำเนินงานเพื่อปรับปรุง ผลการดำเนินงานให้ดีขึ้นอย่างต่อเนื่อง •พัฒนาทักษะภาษาอังกฤษ •พัฒนาหลักสูตรการจัด	•หลักสูตรทุกหลักสูตร	งานวิชาการ	ผศ.ดร.พรรณวิภา แพงศรีรองวิชาการ
	1.4.3 โครงการพัฒนาทักษะ Soft Skill ให้กับนักศึกษา	1.4.3.1 จำนวนโครงการที่พัฒนา soft skill ให้กับนักศึกษา	1		โครงการ	923,450	ฝึกอบรมทักษะภาษาอังกฤษ •จัดกิจกรรมการฝึกอบรม •จัดการทดสอบทักษะด้านภาษาอังกฤษ •รายงานผลการดำเนินงานเพื่อ	•งานกิจการ	งานกิจการ	อาจารย์อรรธรณ ชำนาญพุทรา รองคณบดี

กลยุทธ์	โครงการ	ตัวชี้วัด	เป้าหมาย	หน่วยนับ	งบประมาณ	แนวทางการดำเนินงาน	ผู้ดำเนินงาน	ผู้จัดเก็บ	ผู้กำกับติดตาม
			66						
						ปรับปรุงผลการดำเนินงานให้ดีขึ้นอย่างต่อเนื่อง			
1.6.1 โครงการผลิตและพัฒนาสมรรถนะของนักศึกษาตามความเชี่ยวชาญด้านวิชาการและวิชาชีพ	1.6.1.2 จำนวนหลักสูตรที่มีการปรับปรุงหรือพัฒนาหลักสูตรจัดการเรียนการสอนแบบบูรณาการระหว่างศาสตร์ด้านวิทยาศาสตร์และด้านสังคมศาสตร์	1		หลักสูตร	35,900	<ul style="list-style-type: none"> พัฒนาศักยภาพนักศึกษาตามปรัชญาการจัดการเรียนรู้เชิงผลิตภาพ ส่งเสริมการสร้างสรรค์ผลงานของนักศึกษา เช่น เข้าร่วมประชุมวิชาการเพื่อนำเสนอผลงานการตีพิมพ์เผยแพร่ผลงานการแข่งขัน/การประกวด เป็นต้น จัดกิจกรรมส่งเสริมการเรียนรู้ในรายวิชาของหลักสูตร จัดซื้อ จัดจ้างทรัพยากรเพื่อสนับสนุนการจัดการเรียนการสอน 	• วิทยาศาสตร์+ สาธารณสุข	งานวิชาการ	ผศ.ดร.นิสา พักตร์วิไล คณบดี
	1.6.1.3 ร้อยละของการเปิดใช้งบประมาณด้านวิชาการ	80	ร้อยละ		<ul style="list-style-type: none"> ปรับปรุง/พัฒนาหลักสูตรวิธีการสอน/คำอธิบายรายวิชาในหลักสูตรแบบบูรณาการระหว่างศาสตร์ด้านวิทยาศาสตร์และด้านสังคมศาสตร์ ปรับปรุง/พัฒนาหลักสูตรที่มีการเรียนรู้แบบสะสมหน่วยกิต 	งานวิชาการ	งานวิชาการ	ผศ.ดร.พรรณวิภา แพงศรี รองวิชาการ	

กลยุทธ์	โครงการ	ตัวชี้วัด	เป้าหมาย	หน่วยนับ	งบประมาณ	แนวทางการดำเนินงาน	ผู้ดำเนินงาน	ผู้จัดเก็บ	ผู้กำกับติดตาม
			66						
						<ul style="list-style-type: none"> • ประชาสัมพันธ์หลักสูตรการเรียนรู้แบบสะสมหน่วยกิต • สำรวจและวิจัยผลิตผลความต้องการของตลาด • พัฒนาหลักสูตรที่สามารถสร้างแผนการจัดการเรียนรู้ด้วยตนเอง 			

ยุทธศาสตร์ที่ 2 ผลิตและเผยแพร่ผลงานวิจัย นวัตกรรม และงานสร้างสรรค์ ที่มีคุณภาพได้มาตรฐาน เป็นที่ยอมรับและน่าเชื่อถือ

กลยุทธ์	โครงการ	ตัวชี้วัด	เป้าหมาย	หน่วยนับ	งบประมาณ	แนวทางการดำเนินงาน	ผู้ดำเนินงาน	ผู้จัดเก็บ	ผู้กำกับติดตาม
			66						

กลยุทธ์	โครงการ	ตัวชี้วัด	เป้าหมาย	หน่วยนับ	งบประมาณ	แนวทางการดำเนินงาน	ผู้ดำเนินงาน	ผู้จัดเก็บ	ผู้กำกับติดตาม
			66						
2.1 ส่งเสริมการผลิตผลงานวิจัย นวัตกรรม และงานสร้างสรรค์ ร่วมกับหน่วยงานภายในภายนอกชุมชน และสังคม	2.1.1 โครงการผลิตผลงานวิจัยและงานสร้างสรรค์ และงานนวัตกรรม ที่ตอบโจทย์การพัฒนาประเทศ	2.1.1.1 จำนวนสัญญาหรือโครงการวิจัยที่ได้รับการสนับสนุนจากหน่วยงานภาครัฐ และภาคเอกชนในการแก้ไขปัญหาความเหลื่อมล้ำ เสริมสร้างพลังทางสังคม เพิ่มขีดความสามารถของชุมชนและท้องถิ่น ในการพัฒนาตนเองและจัดการตนเอง	1	สัญญา/โครงการ	10,000	<ul style="list-style-type: none"> พัฒนาระบบกลไกการจัดการเงินทุนสนับสนุนการวิจัยที่ตอบโจทย์การพัฒนา เชิงพื้นที่และเชิงประเด็น วางแผนและบริหารทุนวิจัยที่ตอบโจทย์การพัฒนา เชิงพื้นที่และเชิงประเด็น บ่มเพาะนักวิจัยในการเขียนข้อเสนอโครงการ จัดหางบประมาณสนับสนุนการวิจัยและนวัตกรรม หน่วยงานภาครัฐ และเอกชน 	งานวิจัย	งานวิจัย	ผศ.ดร.นิสา พักตร์วิไล คณบดีคณะวิทยาศาสตร์และเทคโนโลยี
		2.1.1.2 จำนวนผลงานวิจัยและนวัตกรรมที่ตอบโจทย์การพัฒนาเชิงพื้นที่และเชิงประเด็น	3	ผลงาน		<ul style="list-style-type: none"> รายงานผลการดำเนินการตามแผน สนับสนุนการวิจัยที่ตอบโจทย์การพัฒนา เชิงพื้นที่และเชิงประเด็น 	งานวิจัย	งานวิจัย	ผศ.ดร.นิสา พักตร์วิไล คณบดีคณะวิทยาศาสตร์และเทคโนโลยี
		2.1.1.3 ร้อยละของข้อเสนอโครงการวิจัยที่ได้รับการอนุมัติต่อจำนวนโครงการวิจัยที่ยื่นเสนอทั้งหมดทั้งทุนภายในและทุนภายนอก ต่อจำนวนข้อเสนอโครงการวิจัยทั้งหมด	60	ร้อยละ		<ul style="list-style-type: none"> สร้างความร่วมมือ พัฒนาระบบกลไกการจัดการเงินทุนสนับสนุนการวิจัยที่ตอบโจทย์การพัฒนา เชิงพื้นที่และเชิงประเด็น จัดตั้ง Excellence Center แต่งตั้ง Program 	งานวิจัย	งานวิจัย	ผศ.ดร.นิสา พักตร์วิไล คณบดีคณะวิทยาศาสตร์และเทคโนโลยี

กลยุทธ์	โครงการ	ตัวชี้วัด	เป้าหมาย	หน่วยนับ	งบประมาณ	แนวทางการดำเนินงาน	ผู้ดำเนินงาน	ผู้จัดเก็บ	ผู้กำกับติดตาม
			66						
						<p>Manager วางแผนและบริหารทุนวิจัยที่ตอบโจทย์การพัฒนาเชิงพื้นที่และเชิงประเด็น 4 ด้าน ได้แก่</p> <p>1) อาหารเพื่อสุขภาพและผลผลิตการเกษตรปลอดภัย 2) การสร้างคุณค่าใหม่ในอุตสาหกรรม 3) การจัดการสิ่งแวดล้อมและสุขภาวะชุมชน 4) การเรียนรู้เพื่อพัฒนาอย่างยั่งยืน</p> <p>•แสวงหาพันธมิตรร่วมลงทุนร่วมพัฒนาวิสาหกิจกิจการในการใช้ประโยชน์ทรัพย์สินทางปัญญา</p>			
	2.1.2 โครงการสร้างความร่วมมือกับชุมชน / หน่วยงานภายนอกเพื่อผลิตผลงานวิจัย	2.1.2.1 จำนวนนวัตกรรมสิ่งประดิษฐ์ องค์ความรู้ใหม่ที่เกิดจากความร่วมมือกับหน่วยงานภาครัฐหรือเอกชนในการแก้ไขปัญหาชุมชน	8	ผลงาน	99,500	<ul style="list-style-type: none"> • สร้างและพัฒนาเครือข่ายความร่วมมือในการพัฒนาผลงานวิจัย และศักยภาพนักวิจัย • ศึกษาประเด็นปัญหาสำหรับการวิจัย/แก้ไขปัญหา • ดำเนินการวิจัยตามข้อตกลง 	•งานวิจัย	งานวิจัย	ผศ.ดร.นิสา พักตร์วิไล คณบดีคณะวิทยาศาสตร์และเทคโนโลยี

กลยุทธ์	โครงการ	ตัวชี้วัด	เป้าหมาย	หน่วยนับ	งบประมาณ	แนวทางการดำเนินงาน	ผู้ดำเนินงาน	ผู้จัดเก็บ	ผู้กำกับติดตาม
			66						
		โดยใช้กระบวนการวิจัย				ความร่วมมือ			
		2.1.2.2 ร้อยละ เครือข่ายความร่วมมือ กับหน่วยงานภาครัฐ ภาคเอกชน ใน ระดับชาติและนานาชาติ เพื่อสร้างนวัตกรรมหรือ งานวิจัยที่ส่งเสริม เศรษฐกิจและสังคม ฐานรากต่อจำนวน เครือข่ายความร่วมมือที่ มีทั้งหมด	10	ร้อยละ			•งานวิจัย	งานวิจัย	ผศ.ดร.นิสา พักตร์ วิไล คณบดีคณะ วิทยาศาสตร์และ เทคโนโลยี
2.2. ส่งเสริม การเผยแพร่ ผลงานวิจัย นวัตกรรม และงาน สร้างสรรค์ ทั้ง ในระดับชาติ และนานาชาติ	2.2.1 โครงการ เผยแพร่ ผลงานวิจัยและ งานสร้างสรรค์ที่ ตอบโจทย์การ พัฒนาประเทศ และได้รับการ อ้างอิงในระดับ นานาชาติ	2.2.1.1 ร้อยละ ผลงานวิจัยและ นวัตกรรมตอบโจทย์การ พัฒนาเชิงพื้นที่และเชิง ประเด็นที่ตีพิมพ์ เผยแพร่ในระดับชาติ และนานาชาติต่อจำนวน ผลงานวิจัยทั้งหมด	45	ร้อยละ	-	• วางแผนและกำหนด เป้าหมายจำนวนการ ตีพิมพ์เผยแพร่ใน ระดับชาติและนานาชาติ • วางแผนและกำหนด เป้าหมายจำนวนการ ตีพิมพ์ผลงานวิจัยและ นวัตกรรมที่มีคุณภาพ ระดับสูงเพื่อให้ได้รับการ อ้างอิงในฐานข้อมูล TCI 1 และฐานข้อมูลในระดับ นานาชาติ Q1 - Q4 • พัฒนาระบบกลไกสนับสนุน	•งานวิจัย	งานวิจัย	ผศ.ดร.นิสา พักตร์ วิไล คณบดีคณะ วิทยาศาสตร์และ เทคโนโลยี
		2.2.1.2 ร้อยละของ จำนวนบทความวิจัยของ อาจารย์ที่ได้รับการ อ้างอิงจากฐาน TCI กลุ่ม 1 (ย้อนหลัง 5 ปี)	10	ร้อยละ			•งานวิจัย	งานวิจัย	ผศ.ดร.นิสา พักตร์ วิไล คณบดีคณะ วิทยาศาสตร์และ เทคโนโลยี

กลยุทธ์	โครงการ	ตัวชี้วัด	เป้าหมาย	หน่วยนับ	งบประมาณ	แนวทางการดำเนินงาน	ผู้ดำเนินงาน	ผู้จัดเก็บ	ผู้กำกับติดตาม
			66						
		ต่อจำนวนผลงานวิจัยทั้งหมด				การเผยแพร่ผลงานวิจัยและนวัตกรรม			
		2.2.1.3 ร้อยละของจำนวนบทความวิจัยของอาจารย์ที่ได้รับอ้างอิงจากฐานข้อมูลนานาชาติ Q1-Q4 (ย้อนหลัง 5 ปี) ต่อจำนวนผลงานวิจัยทั้งหมด	5	ร้อยละ		<ul style="list-style-type: none"> สนับสนุน องค์กรความรู้ และบริการที่เป็นประโยชน์ในการตีพิมพ์เผยแพร่ งานวิจัยและงานสร้างสรรค์ที่ตอบโจทย์การพัฒนาเชิงพื้นที่ในระดับชาติและนานาชาติ สนับสนุน องค์กรความรู้ และบริการที่เป็นประโยชน์ในการตีพิมพ์เผยแพร่ งานวิจัยและงานสร้างสรรค์ที่มีคุณภาพดีเพียงพอที่จะตีพิมพ์ในฐานข้อมูล TCI 1 และฐานข้อมูลในระดับนานาชาติ Q1 - Q4 จัดทำวารสารวิจัยและพัฒนาวิจัยและสาขาวิทยาศาสตร์และเทคโนโลยีส่งเสริมผลงานวิจัยและนวัตกรรมที่ตีพิมพ์เผยแพร่ในระดับชาติและนานาชาติที่ 	งานวิจัย	งานวิจัย	ผศ.ดร.นิสา พักตร์วิไล คณบดีคณะวิทยาศาสตร์และเทคโนโลยี

กลยุทธ์	โครงการ	ตัวชี้วัด	เป้าหมาย	หน่วยนับ	งบประมาณ	แนวทางการดำเนินงาน	ผู้ดำเนินงาน	ผู้จัดเก็บ	ผู้กำกับติดตาม
			66						
						ตอบโจทย์การพัฒนาเชิงพื้นที่และเชิงประเด็น			
	2.2.2 โครงการส่งเสริมการใช้ประโยชน์/ จัดสิทธิบัตร ต่อยอดผลงานวิจัย นวัตกรรม และงานสร้างสรรค์	2.2.2.1 จำนวนรายได้ที่เกิดจากทรัพย์สินทางปัญญาที่ได้รับการต่อยอดเชิงพาณิชย์	3	ร้อยละ	-	<ul style="list-style-type: none"> พัฒนาระบบกลไกสนับสนุนการใช้ประโยชน์ / การจดทะเบียน เสริมสร้างความรู้ และทักษะนักวิจัย ด้านการต่อยอดผลงานวิจัย นวัตกรรม และงานสร้างสรรค์ จัดตั้งหน่วยบริหารและจัดการทรัพย์สินทางปัญญา ในรูปแบบ Startup หรือกิจการร่วมค้า (Joint Venture) เพื่อส่งเสริมการสร้างมูลค่าเพิ่มจากงานวิจัยและภูมิปัญญาท้องถิ่น ส่งเสริมการนำผลงานที่ยื่นจดทะเบียนทรัพย์สินทางปัญญาสู่การต่อยอดในเชิงพาณิชย์เพื่อสร้างรายได้ให้กับชุมชน 	•งานวิจัย	งานวิจัย	ผศ.ดร.นิสา พักตร์วิไล คณบดีคณะวิทยาศาสตร์และเทคโนโลยี
	2.2.3 โครงการจัดประชุมวิชาการระดับชาติและ	2.2.3.1 จำนวนครั้งการจัดประชุมวิชาการระดับชาติและนานาชาติ	1	ครั้ง	100,000	•วางแผนและกำหนดเป้าหมายในการจัดประชุมวิชาการระดับชาติและ	•งานวิจัย	งานวิจัย	ผศ.ดร.นิสา พักตร์วิไล คณบดีคณะวิทยาศาสตร์และ

กลยุทธ์	โครงการ	ตัวชี้วัด	เป้าหมาย	หน่วยนับ	งบประมาณ	แนวทางการดำเนินงาน	ผู้ดำเนินงาน	ผู้จัดเก็บ	ผู้กำกับติดตาม
			66						
	นานาชาติร่วมกับภาคีเครือข่าย	ร่วมกับภาคีเครือข่ายต่อปีงบประมาณ				<p>นานาชาติร่วมกับภาคีเครือข่าย</p> <ul style="list-style-type: none"> พัฒนาระบบกลไกสนับสนุนการจัดประชุมวิชาการระดับชาติและนานาชาติร่วมกับภาคีเครือข่าย จัดประชุมวิชาการระดับชาติและนานาชาติร่วมกับภาคีเครือข่าย จัดประชุม อบรม สัมมนาเพื่อสร้างเครือข่ายวิจัยกับพันธมิตรวิจัยทั่วประเทศ 			เทคโนโลยี

ยุทธศาสตร์ที่ 3 การบูรณาการความร่วมมือกับหุ้นส่วนทางสังคม เพื่อพัฒนาชุมชน ท้องถิ่น หน่วยงาน โรงเรียนเครือข่าย และทำนุบำรุง สืบสานศิลปวัฒนธรรม ต่อยอดสู่เศรษฐกิจสร้างสรรค์

กลยุทธ์	โครงการ	ตัวชี้วัด	เป้าหมาย	หน่วยนับ	งบประมาณ	แนวทางการดำเนินงาน	ผู้ดำเนินงาน	ผู้จัดเก็บ	ผู้กำกับติดตาม
			66						
3.1. บูรณาการเครือข่ายความร่วมมือกับหุ้นส่วน	3.1.1 โครงการประสานงานเครือข่าย	3.1.1.1 จำนวนผลงาน ผลิตภัณฑ์งาน ที่เกิดจากความ	2	ผลงาน	15,000	<ul style="list-style-type: none"> แสวงหาเครือข่ายความร่วมมือหุ้นส่วนทางสังคมเพื่อเสริมสร้าง 	<ul style="list-style-type: none"> AM คณะ 	งานบริการวิชาการ	อาจารย์มัชฌกานต์ เผ่าสวัสดิ์ รองคณบดี

กลยุทธ์	โครงการ	ตัวชี้วัด	เป้าหมาย	หน่วยนับ	งบประมาณ	แนวทางการดำเนินงาน	ผู้ดำเนินงาน	ผู้จัดเก็บ	ผู้กำกับติดตาม
			66						
ทางสังคมเพื่อพัฒนาชุมชนท้องถิ่น แก้ปัญหาความเหลื่อมล้ำและเสริมพลังทางสังคม	ความร่วมมือกับหุ้นส่วนทางสังคมเพื่อพัฒนาชุมชนท้องถิ่น	ร่วมมือกับหุ้นส่วนทางสังคมเพื่อพัฒนาชุมชนท้องถิ่น				<p>ความเข้มแข็งและเพิ่มศักยภาพของชุมชนและสังคม</p> <ul style="list-style-type: none"> • ทำข้อตกลงความร่วมมือเพื่อเสริมสร้างความเข้มแข็งและเพิ่มศักยภาพของชุมชนและสังคม • จัดทำแผนพัฒนาการสร้างแบรนด์เมือง/ชุมชนแห่งอนาคต • ดำเนินกิจกรรมตามบันทึกข้อตกลงความร่วมมือ • ร่วมพัฒนาเมืองสร้างสรรค์เพื่อการพัฒนาอย่างยั่งยืน 			
3.3 ยกระดับเศรษฐกิจฐานรากด้วยกลไก BCG Economy Model	3.3.1 โครงการยกระดับเศรษฐกิจฐานราก ด้วยกลไก BCG Economy Model	3.3.1.1 จำนวนผลงานเชิงประจักษ์ในการพัฒนาพื้นที่แบบบูรณาการตามโมเดลการพัฒนาเศรษฐกิจแบบ BCG	1	ผลงาน	15,000	<ul style="list-style-type: none"> • จัดทำแผนบริการวิชาการ • พัฒนาฐานข้อมูลพื้นฐานปัญหา และความต้องการของชุมชนและท้องถิ่น 	<ul style="list-style-type: none"> • งานบริการวิชาการ 	งานบริการวิชาการ	อาจารย์มีชมกานต์ เผ่าสวัสดิ์ รองคณบดี

กลยุทธ์	โครงการ	ตัวชี้วัด	เป้าหมาย	หน่วยนับ	งบประมาณ	แนวทางการดำเนินงาน	ผู้ดำเนินงาน	ผู้จัดเก็บ	ผู้กำกับติดตาม
			66						
		Economy				<ul style="list-style-type: none"> สำรวจความต้องการของหน่วยงาน/ชุมชนจัดทำแผนที่ (mapping) ความเชี่ยวชาญของพื้นที่บุคลากร เครือข่ายหน่วยงานที่เกี่ยวข้อง พัฒนาพื้นที่แบบบูรณาการตามโมเดลการพัฒนาเศรษฐกิจแบบ BCG จัดทำแผนพัฒนาการ สร้างแบรนด์เมือง/ชุมชนแห่งอนาคต เมืองสร้างสรรค์เพื่อการพัฒนาอย่างยั่งยืน พัฒนาศักยภาพ Non degree (Re-skill/Up-skill) สำหรับผู้ประกอบการท้องถิ่น 			
3.4. ส่งเสริมการทำนุบำรุงศิลปวัฒนธรรม เพื่อต่อยอดสู่เศรษฐกิจ	3.4.1 โครงการส่งเสริมการทำนุบำรุงศิลปวัฒนธรรม เพื่อต่อยอดสู่เศรษฐกิจ	3.4.1.1 จำนวนผลงาน/นวัตกรรมจากการทำนุบำรุงศิลปวัฒนธรรม อนุรักษ์ และฟื้นฟู	1	ผลงาน	10,000	<ul style="list-style-type: none"> ส่งเสริมการนำเสนอผลงานศิลปวัฒนธรรม อนุรักษ์ และฟื้นฟู มรดกวัฒนธรรม ยกระดับการพึ่งพา 	<ul style="list-style-type: none"> งานศิลปวัฒนธรรม 	งานศิลปวัฒนธรรม	อาจารย์อรรณพ รอนคนบดี

กลยุทธ์	โครงการ	ตัวชี้วัด	เป้าหมาย	หน่วยนับ	งบประมาณ	แนวทางการดำเนินงาน	ผู้ดำเนินงาน	ผู้จัดเก็บ	ผู้กำกับติดตาม
			66						
สร้างสรรค์	เศรษฐกิจ สร้างสรรค์	มรดกวัฒนธรรม ที่ ก่อให้เกิดมูลค่าเพิ่ม ทางเศรษฐกิจ				ตนเองแปลงทุน วัฒนธรรมสู่สินค้าและ บริการเชิงวัฒนธรรม ต่อยอดสู่เศรษฐกิจ สร้างสรรค์ • ประกวดผลงานศิลปะ และวัฒนธรรมเพื่อ ก่อให้เกิดรายได้			

ยุทธศาสตร์ 4 การพัฒนาระบบบริหารจัดการบนหลักธรรมาภิบาล และความเป็นดิจิทัล เพื่อมุ่งสู่ความเป็นเลิศ ได้มาตรฐานในระดับสากล และตอบสนองเป้าหมาย
การพัฒนาที่ยั่งยืน

กลยุทธ์	โครงการ	ตัวชี้วัด	เป้าหมาย	หน่วยนับ	งบประมาณ	แนวทางดำเนินงาน	ผู้ดำเนินการ	ผู้จัดเก็บ	ผู้กำกับติดตาม
			66						
4.1. พัฒนา	4.1.1 โครงการ	4.1.1.1 ร้อยละของ	70	ร้อยละ	217,400	• จัดอันดับมหาวิทยาลัย	• งานประกัน	งานประกัน	อาจารย์มัชฌกานต์

กลยุทธ์	โครงการ	ตัวชี้วัด	เป้าหมาย	หน่วยนับ	งบประมาณ	แนวทางดำเนินงาน	ผู้ดำเนินการ	ผู้จัดเก็บ	ผู้กำกับติดตาม
			66						
คุณภาพมหาวิทยาลัย เพื่อมุ่งสู่ความเป็นเลิศ	พัฒนามหาวิทยาลัยตามเกณฑ์คุณภาพการศึกษาเพื่อการดำเนินการที่เป็นเลิศ (EdPEX)	คณะ/วิทยาลัย ที่มีผลการประเมินตามเกณฑ์คุณภาพการศึกษาเพื่อการดำเนินการที่เป็นเลิศ (EdPEX) ไม่ต่ำกว่า 200 คณะ/วิทยาลัย ทั้งหมด				<ul style="list-style-type: none"> เพื่อพัฒนาชุมชนท้องถิ่นอย่างยั่งยืน บริหารจัดการการประกันคุณภาพการศึกษาภายใน IQA บริหารจัดการคุณภาพการศึกษาเพื่อรับการตรวจประเมินภายนอก พัฒนาระบบการทำงานเพื่อปิดช่องว่างของการพัฒนาตามเกณฑ์ 	คุณภาพ	คุณภาพ	เผ่าสวรรค์ รองคณบดี
		4.1.1.2 ร้อยละความสำเร็จของการดำเนินงานตามแผนการพัฒนาตนเอง (Improvement Plan) ตามเกณฑ์คุณภาพการศึกษาเพื่อการดำเนินการที่เป็นเลิศ (EdPEX)	80	ร้อยละ		<ul style="list-style-type: none"> พัฒนาระบบการถ่ายทอดวิธีการดำเนินการตามเกณฑ์ EdPEX <input type="checkbox"/> รายงานผลการดำเนินการตามเกณฑ์ EdPEX ประเมินผลการดำเนินงานตามเกณฑ์ EdPEX 	งานประกันคุณภาพ	งานประกันคุณภาพ	อาจารย์มีชฌกานต์ เผ่าสวรรค์ รองคณบดี
	4.1.2 โครงการบริหารและพัฒนาบุคลากรสู่มหาวิทยาลัย	4.1.2.1 ค่าเฉลี่ยความผูกพันของบุคลากรที่มีต่อมหาวิทยาลัย	มากกว่า 4.00	ค่าเฉลี่ย	70,000	<ul style="list-style-type: none"> กำหนดปัจจัยความผูกพัน พัฒนากิจกรรมในการสร้างความผูกพัน 	งานบริหารบุคคล	งานบริหารบุคคล	ผศ.ดร.นิสา พักตร์วิไล คณบดี

กลยุทธ์	โครงการ	ตัวชี้วัด	เป้าหมาย	หน่วยนับ	งบประมาณ	แนวทางดำเนินงาน	ผู้ดำเนินการ	ผู้จัดเก็บ	ผู้กำกับติดตาม
			66						
	แห่งความสุข					<ul style="list-style-type: none"> กำหนดตัวชี้วัดความผูกพัน และวิธีการประเมินความผูกพัน ประเมินและปรับปรุงผลการดำเนินการ 			
		4.1.2.2 ร้อยละของการเบิกจ่ายงบประมาณด้านบุคคล	90	ร้อยละ		<ul style="list-style-type: none"> การบริหารเงินเดือน ค่าตอบแทนและเงินประจำตำแหน่ง ค่าล่วงเวลา ค่าตอบแทนการปฏิบัติงานเสาร์-อาทิตย์ บริหารกองทุนสวัสดิการพนักงานมหาวิทยาลัย บริหารการสรรหาและคัดเลือกบุคลากร บริหารระบบการประเมินผลบุคลากร 	งานบริหารบุคคล	งานบริหารบุคคล	ผศ.ดร.นิสา พักตร์วิไล คณบดี
		4.1.2.3 ร้อยละของบุคลากรสายวิชาการและสายสนับสนุนที่เข้าสู่ตำแหน่งทางวิชาการ/ตำแหน่งที่สูงขึ้นตามแผนการพัฒนาดตนเอง	70	ร้อยละ		<ul style="list-style-type: none"> เตรียมความพร้อมและการสร้างแรงบันดาลใจในการเข้าสู่ตำแหน่งที่สูง ส่งเสริมการเข้าสู่ตำแหน่งทางวิชาการของอาจารย์ 	งานบริหารบุคคล	งานบริหารบุคคล	ผศ.ดร.นิสา พักตร์วิไล คณบดี

กลยุทธ์	โครงการ	ตัวชี้วัด	เป้าหมาย	หน่วยนับ	งบประมาณ	แนวทางดำเนินงาน	ผู้ดำเนินการ	ผู้จัดเก็บ	ผู้กำกับติดตาม
			66						
						และบุคลากร			
	4.1.3 โครงการปรับปรุงภาพลักษณ์และส่งเสริมการตลาด	4.1.3.1 ค่าเฉลี่ยความพึงพอใจของผู้มีส่วนได้ส่วนเสียในทุกมิติที่มีต่อมหาวิทยาลัย	มากกว่า 4.00	ค่าเฉลี่ย	45,000	<ul style="list-style-type: none"> จัดทำแผนปรับภาพลักษณ์องค์กร พัฒนาบุคลากร อาคารสถานที่ ส่งเสริมภาพลักษณ์ จัดทำแผนกลยุทธ์ทางการตลาด จัดกิจกรรมส่งเสริมการตลาดและการสร้างความสัมพันธ์กับผู้เรียนและลูกค้ากลุ่มอื่น 	งานประชาสัมพันธ์	งานประชาสัมพันธ์	ผศ.ดร.นิสา พักตร์วิไล คณบดี
	4.1.4 โครงการส่งเสริมการจัดการความรู้เพื่อพัฒนาคุณภาพของมหาวิทยาลัย	4.1.4.1 จำนวนนวัตกรรมหรือเทคโนโลยีการบริหารจัดการที่นำมาใช้ในการเพิ่มความสามารถให้กับอาจารย์ บุคลากรและผู้มีส่วนได้ส่วนเสีย	1	นวัตกรรม	10,000	<ul style="list-style-type: none"> ปรับระบบการทำงาน พัฒนาความรู้ความสามารถและสมรรถนะในการจัดการความรู้ภายในองค์กรและผู้มีส่วนได้เสีย สร้างนวัตกรรมการจัดการเรียนรู้ โดยการ บูรณาการระหว่างศาสตร์ ปรับจาก analog เป็น digital/พัฒนา platform โครงการ 1 นวัตกรรม 1 	• ทีมKM	งาน KM	ผศ.ดร.นิสา พักตร์วิไล คณบดี

กลยุทธ์	โครงการ	ตัวชี้วัด	เป้าหมาย	หน่วยนับ	งบประมาณ	แนวทางดำเนินงาน	ผู้ดำเนินการ	ผู้จัดเก็บ	ผู้กำกับติดตาม
			66						
						คณะ/หน่วยงาน			
	4.1.5 โครงการพัฒนาศักยภาพของบุคลากรสายวิชาการด้านคุณวุฒิและการดำรงตำแหน่งทางวิชาการ	4.1.5.1 ร้อยละของบุคลากรชาวต่างชาติที่ร่วมพัฒนามหาวิทยาลัยตามพันธกิจต่อจำนวนอาจารย์ประจำทั้งหมด	5	ร้อยละ	17,200	<ul style="list-style-type: none"> สร้างเครือข่ายความร่วมมือกับหน่วยงานภายนอกเพื่อแสวงหาอาจารย์ต่างชาติเพื่อร่วมพัฒนามหาวิทยาลัย จ้างอาจารย์ชาวต่างชาติเพื่อร่วมพัฒนามหาวิทยาลัย เสริมสร้างความรู้และทักษะสำหรับอาจารย์ชาวต่างชาติ 	<ul style="list-style-type: none"> หลักสูตรทุกหลักสูตร 		ผศ.ดร.นิสา พักตร์วิไล คณบดี
		4.1.5.2. ร้อยละของอาจารย์ที่ได้รับรางวัลในการจัดการเรียนการสอน มีความเชี่ยวชาญในศาสตร์และการขับเคลื่อนพันธกิจสัมพันธ์ทั้งในประเทศและต่างประเทศต่อจำนวนอาจารย์ทั้งหมด	40	ร้อยละ		<ul style="list-style-type: none"> เสริมสร้างความรู้และทักษะขอบุคลากร จัดกิจกรรมเพื่อส่งเสริมความเชี่ยวชาญของบุคลากร สนับสนุนบุคลากรเข้าร่วมการแข่งขัน การประกวด 	<ul style="list-style-type: none"> หลักสูตรทุกหลักสูตร 		ผศ.ดร.นิสา พักตร์วิไล คณบดี
		4.1.5.3 ร้อยละของอาจารย์ประจำสถาบันที่มีคุณวุฒิปริญญาเอก	44	ร้อยละ		<ul style="list-style-type: none"> จัดสรรทุนการศึกษา ระดับปริญญาเอก จัดทำแผนพัฒนา 	<ul style="list-style-type: none"> หลักสูตรทุกหลักสูตร 	งานบุคคล	ผศ.ดร.นิสา พักตร์วิไล คณบดี

กลยุทธ์	โครงการ	ตัวชี้วัด	เป้าหมาย	หน่วยนับ	งบประมาณ	แนวทางดำเนินงาน	ผู้ดำเนินการ	ผู้จัดเก็บ	ผู้กำกับติดตาม
			66						
		ต่อจำนวนอาจารย์ประจำทั้งหมด				อาจารย์คุณวุฒิปริญญาเอก • มีการติดตามประเมินผลการดำเนินงาน			
		4.1.5.4 ร้อยละของอาจารย์ประจำสถาบันดำรงตำแหน่งทางวิชาการ ต่อจำนวนอาจารย์ประจำทั้งหมด	44	ร้อยละ		• การเตรียมความพร้อมและการสร้างแรงบันดาลใจในการเข้าสู่ตำแหน่งที่สูงขึ้น • ส่งเสริมการเข้าสู่ตำแหน่งทางวิชาการของอาจารย์และบุคลากร	• หลักสูตรทุกหลักสูตร	งานบุคคล	ผศ.ดร.นิสา พักตร์วิไล คณบดี
4.2. พัฒนาการบริหารงานของมหาวิทยาลัยตามหลักธรรมาภิบาล (Good Governance)	4.2.2 โครงการพัฒนาประสิทธิภาพการบริหารสำนักงาน	4.2.2.1 ร้อยละของส่วนงานที่มีค่า EBITDA	80	ร้อยละ	1,060,085	• ประเมินผลการดำเนินงานของคณะศูนย์ สำนัก ร.ร.สาธิตและมหาวิทยาลัย • บริหารจัดการสำนักงาน (เชื้อเพลิง วัสดุสำนักงาน วัสดุการศึกษา ครุภัณฑ์	งานบริหาร	งานบริหาร	อาจารย์มัชฌมกานต์ เฝ้าสวัสดิ์ รองคณบดี
		4.2.2.2 ร้อยละของส่วนงานที่มีค่า Net Income	55	ร้อยละ			งานบริหาร	งานบริหาร	อาจารย์มัชฌมกานต์ เฝ้าสวัสดิ์ รองคณบดี

กลยุทธ์	โครงการ	ตัวชี้วัด	เป้าหมาย	หน่วยนับ	งบประมาณ	แนวทางดำเนินงาน	ผู้ดำเนินการ	ผู้จัดเก็บ	ผู้กำกับติดตาม
			66						
						ช่อมแซม สาธารณูปโภค ค่าจ้าง เหมาบริการ) • ก่อสร้าง ปรับปรุง และ พัฒนาอาคารสถานที่ • จ่ายเบี้ยประกันชีวิต ของนักศึกษา • บริหารจัดการความ เสี่ยง • ตรวจสอบภายใน			
4.2.2 โครงการพัฒนา ประสิทธิภาพการ บริหารสำนักงาน	4.2.2.3 ร้อยละของ ส่วนงานที่มีค่า ROA มากกว่าร้อยละ 5	20	ร้อยละ		• ประเมินผลการ ดำเนินงานของคณะ ศูนย์ สำนัก ร.ร.สาธิต และมหาวิทยาลัย	งานบริหาร	งานบริหาร	อาจารย์มัชฌมกานต์ เผ่าสวัสดิ์ รอง คณบดี	
		55	ร้อยละ		• บริหารจัดการ สำนักงาน (เชื้อเพลิง วัสดุสำนักงาน วัสดุ การศึกษา ครุภัณฑ์ ช่อมแซม สาธารณูปโภค ค่าจ้าง เหมาบริการ)	งานบริหาร	งานบริหาร	อาจารย์มัชฌมกานต์ เผ่าสวัสดิ์ รอง คณบดี	
	4.2.3.1 ร้อยละของ การเบิกจ่าย งบประมาณตาม แผนการจัดประชุม	100	ร้อยละ	35,000	การศึกษา ครุภัณฑ์ ช่อมแซม สาธารณูปโภค ค่าจ้าง เหมาบริการ)	งานบริหาร	งานบริหาร	อาจารย์มัชฌมกานต์ เผ่าสวัสดิ์ รอง คณบดี	
	4.2.4.1 ร้อยละการ เพิ่มขึ้นของรายได้จาก สินทรัพย์	30	ร้อยละ		• ก่อสร้าง ปรับปรุง และ พัฒนาอาคารสถานที่ • จ่ายเบี้ยประกันชีวิต ของนักศึกษา	งานบริหาร	งานบริหาร	อาจารย์มัชฌมกานต์ เผ่าสวัสดิ์ รอง คณบดี	

กลยุทธ์	โครงการ	ตัวชี้วัด	เป้าหมาย	หน่วยนับ	งบประมาณ	แนวทางการดำเนินงาน	ผู้ดำเนินการ	ผู้จัดเก็บ	ผู้กำกับติดตาม
			66						
						<ul style="list-style-type: none"> • บริหารจัดการความเสี่ยง • ตรวจสอบภายใน • ประชุมคณะกรรมการภายในหน่วยงาน • ประชุมคณะกรรมการสภาวิชาการ • ประชุมคณะกรรมการสภามหาวิทยาลัย • ประชุมคณะกรรมการประเมินมหาวิทยาลัย • ประชุมส่งเสริมกิจการมหาวิทยาลัย • จัดหารายได้จากสินทรัพย์ • พัฒนารูรกิจเพื่อสร้างรายได้ให้กับมหาวิทยาลัย 			
	4.2.5 โครงการบริหารจัดการงบประมาณอย่างมีประสิทธิภาพ	4.2.5.1 สัดส่วนงบประมาณแผ่นดินต่องบประมาณรายได้	60:40	สัดส่วน	472,175	<ul style="list-style-type: none"> • วิเคราะห์ความจำเป็นและความต้องการในการใช้งบประมาณ • พัฒนากิจกรรมเพื่อยกระดับมหาวิทยาลัยเพื่อความเป็นเลิศ 	งานบริหาร	งานบริหาร	อาจารย์มัชฌกานต์ เฝ้าสวัสดิ์ รองคณบดี

กลยุทธ์	โครงการ	ตัวชี้วัด	เป้าหมาย	หน่วยนับ	งบประมาณ	แนวทางดำเนินงาน	ผู้ดำเนินการ	ผู้จัดเก็บ	ผู้กำกับติดตาม
			66						
						<ul style="list-style-type: none"> ติดตามการใช้งบประมาณอย่างเป็นระบบ ปรับปรุงผลการดำเนินการ 			
4.3 ส่งเสริมการนำระบบ Digital มาใช้ในการพัฒนาการบริหารจัดการของมหาวิทยาลัย	4.3.2 โครงการพัฒนาพื้นที่นวัตกรรม	4.3.2.1 ร้อยละของโครงการพัฒนาพื้นที่นวัตกรรมของคณะ/วิทยาลัยที่มีการดำเนินการสำเร็จตามแผนการจัดตั้งพื้นที่นวัตกรรม (Innovation Space)	65	ร้อยละ	29,570,800	<ul style="list-style-type: none"> ปรับปรุง จัดหาวัสดุอุปกรณ์ ครุภัณฑ์ให้ทันสมัย รองรับระบบปฏิบัติการ พัฒนาระบบเครือข่ายไร้สายครอบคลุมทุกพื้นที่ จัดซื้อซอฟต์แวร์ลิขสิทธิ์ 	งานบริหาร	งานบริหาร	อาจารย์มัชฌมกานต์ เผ่าสวัสดิ์ รองคณบดี
						<ul style="list-style-type: none"> การบริหารและการปฏิบัติงาน จัดตั้งศูนย์คอมพิวเตอร์กลางของมหาวิทยาลัย เป็นศูนย์การเรียนรู้ด้านไอทีที่ทันสมัย จัดตั้งศูนย์สอบทักษะคอมพิวเตอร์เพื่อให้บริการอบรมทักษะความสามารถคอมพิวเตอร์ให้แก่บุคลากร นักศึกษาด้วย 			

กลยุทธ์	โครงการ	ตัวชี้วัด	เป้าหมาย	หน่วยนับ	งบประมาณ	แนวทางดำเนินงาน	ผู้ดำเนินการ	ผู้จัดเก็บ	ผู้กำกับติดตาม
			66						
						<p>ระบบสอนออนไลน์ตามมาตรฐานสากล</p> <ul style="list-style-type: none"> • ปรับปรุง Infrastructure ให้เป็นรูปแบบเดียวกัน • บริการนโยบายการ ให้บริการรวมทุกบริการของมหาวิทยาลัยผ่าน App • สร้างพื้นที่เรียนรู้ร่วมกัน innovation Learning Space ทุกคณะ • พัฒนาแพลตฟอร์มความร่วมมือกับหน่วยงานในพื้นที่ด้านการยกระดับคุณภาพ การศึกษา การพัฒนาชุมชนท้องถิ่น และการพัฒนาสถานประกอบการและผู้ประกอบการ 			
	4.3.3 โครงการพัฒนาแพลตฟอร์มตามพันธกิจของมหาวิทยาลัย	4.3.3.1 จำนวนแพลตฟอร์มความร่วมมือกับหน่วยงานในพื้นที่ด้านการ	1	แพลตฟอร์ม	68,300	<ul style="list-style-type: none"> • พัฒนาแพลตฟอร์มความร่วมมือกับหน่วยงานในพื้นที่ด้านการยกระดับคุณภาพ 	งานบริหาร	งานบริหาร	อาจารย์มัชฌกานต์ เฝ้าสวัสดิ์ รองคณบดี

กลยุทธ์	โครงการ	ตัวชี้วัด	เป้าหมาย	หน่วยนับ	งบประมาณ	แนวทางดำเนินงาน	ผู้ดำเนินการ	ผู้จัดเก็บ	ผู้กำกับติดตาม
			66						
		ยกระดับคุณภาพ การศึกษา การพัฒนา ชุมชนท้องถิ่น และ การพัฒนาสถาน ประกอบการและ ผู้ประกอบการ				การศึกษา การพัฒนา ชุมชนท้องถิ่น และการ พัฒนาสถาน ประกอบการและ ผู้ประกอบการ			
	4.4.1 โครงการ พัฒนามหาวิทยาลัย สีเขียว	4.4.1.1 ร้อยละความ หนาแน่นการพัฒนา และรักษาพื้นที่สีเขียว	65	ร้อยละ	40,000	<ul style="list-style-type: none"> เพิ่ม/รักษาความ หนาแน่นของการใช้ ประโยชน์จากพื้นที่สี เขียว 	คณะกรรมการ Green office	คณะกรรมการ Green office	ผศ.ดร.นิสา พักตร์ วีไล คณบดี
		4.4.1.2 ร้อยละการ ลดลงของการใช้ พลังงาน/ทรัพยากร/ สาธารณูปโภคภายใน มหาวิทยาลัย	5	ร้อยละ		<ul style="list-style-type: none"> การประปา การบำบัดน้ำเสีย การระบายน้ำ การป้องกันน้ำท่วม การจัดการขยะ การไฟฟ้า การสื่อสารและ โทรคมนาคม การดับเพลิง พัฒนาระบบพลังงาน ทดแทน 	คณะกรรมการ Green office	คณะกรรมการ Green office	ผศ.ดร.นิสา พักตร์ วีไล คณบดี
4.4. พัฒนา มหาวิทยาลัย เชิงนิเวศ สู่ต้นแบบ	4.4.2 โครงการ ปรับปรุงภูมิทัศน์ อาคารสิ่งก่อสร้าง และสาธารณูปโภค	4.4.2.1 ค่าเฉลี่ยความ พึงพอใจ ของบุคลากร และผู้มีส่วนได้เสียต่อ พัฒนาระบบการสัญจร	4.51	ค่าเฉลี่ย	260,000	<ul style="list-style-type: none"> ส่งเสริมการพัฒนา ระบบถนนและที่จอด รถ ระบบทางจักรยาน และทางเดินเท้า 	งานบริหาร	งานบริหาร	อาจารย์มัชฌกานต์ เผ่าสวัสดิ์ รอง คณบดี

กลยุทธ์	โครงการ	ตัวชี้วัด	เป้าหมาย	หน่วยนับ	งบประมาณ	แนวทางดำเนินงาน	ผู้ดำเนินการ	ผู้จัดเก็บ	ผู้กำกับติดตาม
			66						
มหาวิทยาลัย สีเขียว		4.4.2.2 ร้อยละการ เพิ่มขึ้นของอาคารหรือ สิ่งก่อสร้าง	20	ร้อยละ		• ปรับปรุงพื้นที่เพื่อ ส่งเสริมต่อการจัดการ เรียนรู้ แบบ Productive Learning (Learning Space)	งานบริหาร	งานบริหาร	อาจารย์มีชมกานต์ เผ่าสวัสดิ์ รอง คณบดี

คำอธิบายและเกณฑ์การประเมินผลตัวชี้วัดโครงการ

5.3.1 โครงการภายใต้ยุทธศาสตร์ที่ 1 พัฒนาคุณภาพการศึกษาด้านวิชาการและวิชาชีพ เพื่อตอบสนองความต้องการสำหรับคนทุกช่วงวัย โครงการ 1.1.1 สร้างเครือข่ายความร่วมมือกับมหาวิทยาลัยต่างประเทศหรือหน่วยงานอื่น เพื่อร่วมจัดการศึกษาระดับคุณภาพการจัดการศึกษาสู่ มาตรฐานระดับสากล ตัวชี้วัดที่ 1.1.1.1 จำนวนกิจกรรมการยกระดับคุณภาพการศึกษาสู่สากลภายใต้ข้อตกลง (MOU) ร่วมกับหน่วยงานอื่น คำอธิบาย สัญญาที่เกิดขึ้นใหม่จากกิจกรรมการยกระดับคุณภาพการศึกษาสู่สากล หมายถึง สัญญาที่เกิดจากกิจกรรมทางวิชาการ เพื่อยกระดับคุณภาพการศึกษาสู่สากลได้และการแลกเปลี่ยนนักศึกษา การแลกเปลี่ยนอาจารย์ การจัดการศึกษาร่วมกันในลักษณะ Dual Degree หรือการจัดการหลักสูตรระยะสั้น ร่วมกัน เป็นต้น

ตัวชี้วัดที่ 1.1.1.2 ร้อยละของนักศึกษาระดับบัณฑิตศึกษาที่ร่วมทำวิจัยกับมหาวิทยาลัยทั้งในประเทศหรือต่างประเทศต่อจำนวนนักศึกษาระดับ บัณฑิตศึกษาทั้งหมด สูตรคำนวณ จำนวนนักศึกษา ระดับบัณฑิตศึกษาที่ร่วมทำวิจัยกับมหาวิทยาลัยทั้งในประเทศหรือต่างประเทศ X 100 จำนวนนักศึกษาระดับบัณฑิตศึกษาทั้งหมด โครงการ 1.1.2 โครงการบูรณาการความร่วมมือกับเครือข่าย หน่วยงานทางสังคมเพื่อส่งเสริมการจัดการศึกษา 1.1.2.1 จำนวนชุมชนที่นักศึกษาและบุคลากรประยุกต์ใช้องค์ความรู้ในการปฏิบัติงานจริงแก้ไขปัญหาและพัฒนาชุมชน ในมิติด้านเศรษฐกิจ สังคม และสิ่งแวดล้อม

ตัวชี้วัดที่ 1.1.2.2 ร้อยละของหลักสูตรที่มีศิษย์เก่าจากภายนอกมหาวิทยาลัยหรือผู้ทรงคุณวุฒิร่วมพัฒนางานกิจกรรมของหลักสูตรครบตามพันธกิจ ของมหาวิทยาลัย (Alumni & Senior Citizen Engagement index) ต่อจำนวนหลักสูตรทั้งหมด คำอธิบาย จำนวนหลักสูตรที่มีศิษย์เก่าจากภายนอกมหาวิทยาลัย หรือผู้ทรงคุณวุฒิร่วมพัฒนางานกิจกรรมของหลักสูตรครบตามพันธกิจของ มหาวิทยาลัย หมายถึง หลักสูตรที่มีการเชิญศิษย์เก่าจากภายนอกมหาวิทยาลัย หรือผู้ทรงคุณวุฒิร่วมเป็นวิทยากร ร่วมบรรยาย บริการวิชาการ หรือวิจัยร่วมกับ หลักสูตร

ตัวชี้วัดที่ 1.1.2.3 จำนวนหลักสูตรที่มีการจัดการศึกษาเพื่อส่งเสริมพื้นที่นวัตกรรม(Innovation Sandbox) คำอธิบาย พื้นที่นวัตกรรม (Innovation Sandbox) หมายถึง พื้นที่นวัตกรรมการศึกษา เพื่อทดลองวิธีการขยายผลนวัตกรรม

โครงการ 1.2.1 โครงการจัดการเรียนรู้ตลอดชีวิต (Lifelong Learning) ในรูปแบบหลักสูตรระยะสั้น (Short Course) สร้างทักษะใหม่ (Reskill) และยกระดับทักษะเดิม (Upskill) ตัวชี้วัดที่ 1.2.1.1 ร้อยละของรายได้การจัดการเรียนรู้ตลอดชีวิต (Lifelong Learning) ในรูปแบบหลักสูตรระยะสั้น (Short Course) สร้างทักษะ ใหม่ (Reskill) และยกระดับทักษะเดิม (Upskill) ต่อ รายได้จากการจัดการศึกษา

สูตรคำนวณ

จำนวนรายได้การจัดการเรียนรู้ตลอดชีวิต (Lifelong Learning) ในรูปแบบหลักสูตรระยะสั้น (Short Course) สร้างทักษะใหม่ (Reskill) และการยกระดับทักษะเดิม(Upskill) X 100

จำนวนรายได้จากการจัดการศึกษาทั้งหมด

ตัวชี้วัดที่ 1.2.1.2 จำนวนนักศึกษาหลักสูตรระยะสั้น คำอธิบาย หลักสูตรระยะสั้น หมายถึง หลักสูตรที่จัดการเรียนการสอนในระยะสั้นเพื่อสร้างทักษะใหม่ (Reskill) และการยกระดับทักษะเดิม (Upskill) โดยผ่านความเห็นชอบจากหรือจากคณะกรรมการบริหารมหาวิทยาลัยหรือคณะกรรมการบริหารหน่วยงาน

ตัวชี้วัดที่ 1.2.1.3 จำนวนนักศึกษาที่มีการเรียนแบบผสมหน่วยกิต (สัมฤทธิ์บัตร) คำอธิบาย การเรียนแบบผสมหน่วยกิต หมายถึง การเรียนในโครงการสัมฤทธิ์บัตรทั้งระดับปริญญาตรีและปริญญาโทที่เปิดโอกาสให้บุคคลทั่วไป สามารถได้เข้าเรียนตามมาตรฐานการเรียนของมหาวิทยาลัย และนำผลการเรียนในรายวิชามาเทียบโอนได้

โครงการ 1.3.1 โครงการพัฒนาผลงานเชิงประจักษ์ของนักศึกษา ตัวชี้วัดที่ 1.3.1.1 จำนวนผลงานเชิงประจักษ์ของนักศึกษาที่ได้รับรางวัลหรือการเผยแพร่ในระดับชาติหรือนานาชาติ คำอธิบาย จำนวนผลงานเชิงประจักษ์ของนักศึกษาที่ได้รับรางวัลหรือการเผยแพร่ในระดับชาติหรือนานาชาติหมายถึง ผลงานที่เผยแพร่ลักษณะใด ลักษณะหนึ่ง เช่น การตีพิมพ์ การจัดนิทรรศการ การจัดแสดง หรือการจัดประกวดที่เป็นผลงานวิชาการสู่สาธารณะโดยมีการจัดนำเสนอการเผยแพร่ในระดับชาติ หรือนานาชาติอย่างเป็นระบบและเป็นวิธีการที่ยอมรับในวงวิชาชีพ โดยมีกระบวนการพิจารณาคัดเลือกผลงานก่อนการเผยแพร่ต้องเป็นที่ยอมรับในวงวิชาการ โครงการ ผลงานสร้างสรรค์ ที่มีความเป็นนวัตกรรม โดยมีการศึกษาอย่างเป็นระบบที่เหมาะสม โดยมีการนำเสนอผลงานไม่น้อยกว่า 5 หน่วยงาน 1. ระดับชาติ หมายถึง มีคณะกรรมการพิจารณากลั่นกรองไม่ต่ำกว่า 3 คน โดยมีองค์ประกอบที่สอดคล้องกับเกณฑ์การประเมิน ทั้งต้องมี คณะกรรมการจากภายนอกสถาบันร่วมพิจารณาด้วย โดยมีหน่วยงานที่ร่วมนำเสนอผลงานไม่น้อยกว่า 5 หน่วยงาน 2.ระดับนานาชาติ หมายถึง มีการเผยแพร่ผลงานที่เปิดกว้างสำหรับทุกประเทศ (อย่างน้อย 5 ประเทศที่ไม่อยู่ในกลุ่มอาเซียน)

ตัวชี้วัดที่ 1.3.1.2 จำนวนผลงานเชิงประจักษ์ ผลงานวิจัยทางวิชาการของนักศึกษาที่ได้รับการเผยแพร่ระดับชาติ หรือนานาชาติตามเกณฑ์ กพอ. กำหนด คำอธิบาย ผลงานที่ได้รับรางวัลหรือการเผยแพร่ในระดับชาติหรือนานาชาติตามเกณฑ์ กพอ. กำหนด หมายถึง การนำเสนอบทความวิจัยหรือ บทความวิชาการ ได้รับการตีพิมพ์ในรายงานการสืบเนื่องจากการประชุม โดยมีกองบรรณาธิการจัดทำรายงาน หรือคณะกรรมการจัดประชุม โดยมีผู้ประเมิน บทความที่เชี่ยวชาญในสาขานั้น ๆ 1. ระดับชาติหมายถึง มีบทความที่มาจากหน่วยงานภายนอกสถาบันอย่างน้อย 3 สถาบัน และรวมกันไม่น้อยกว่า ร้อยละ 25 2. ระดับนานาชาติหมายถึง มีบทความที่มาจากต่างประเทศไม่น้อยกว่า 3 สถาบัน และรวมกันไม่น้อยกว่า ร้อยละ 25 ผลงานของหรือผู้สำเร็จการศึกษาที่ได้รับการยกย่องจากหน่วยงานระดับสถาบัน ซึ่งมีเอกสารรับรองการยกย่อง และเผยแพร่ผลงานนั้น ๆ 89 ในระดับชาติหรือนานาชาติหรือนักศึกษาที่มีผลงานเข้าประกวดแข่งขัน

โครงการ 1.4.1. โครงการพัฒนานักศึกษา วิศวกรสังคมผู้ประกอบการใหม่ฝึกหัด (Startup) ที่เกิดจากการบ่มเพาะของมหาวิทยาลัย ตัวชี้วัดที่ 1.4.1.1 จำนวนวิศวกรสังคมที่เกิดจากการบ่มเพาะของมหาวิทยาลัย คำอธิบาย วิศวกรสังคม หมายถึง นักศึกษาที่ผ่านการบ่มเพาะ เพื่อพัฒนาศักยภาพและทักษะการเป็นวิศวกรสังคม 4 ประการ ได้แก่ ทักษะการคิด วิเคราะห์เชิงเหตุ-ผล เห็นปัญหาเป็นสิ่งที่ท้าทาย ทักษะในการสื่อสารองค์ความรู้เพื่อแก้ปัญหา ทักษะการทำงานร่วมกับผู้อื่นปราศจากข้อขัดแย้ง และทักษะการสร้าง นวัตกรรมเพื่อสังคม ตัวชี้วัดที่ 1.4.1.3 จำนวนผู้ประกอบการใหม่ฝึกหัด (Startup) ที่เกิดจากการบ่มเพาะของมหาวิทยาลัย คำอธิบาย ผู้ประกอบการรุ่นใหม่ หมายถึง นักศึกษาที่ผ่านการบ่มเพาะทักษะการเป็นผู้ประกอบการ และสามารถจัดทำแผนธุรกิจสู่การพัฒนาธุรกิจของตนเอง

โครงการ 1.4.2 โครงการพัฒนาทักษะและทดสอบด้านเทคโนโลยีดิจิทัล และภาษาอังกฤษ

ตัวชี้วัดที่ 1.4.2.1 ร้อยละของนักศึกษาที่สอบผ่านทักษะด้านเทคโนโลยีดิจิทัล (IC3) ต่อจำนวนนักศึกษาชั้นปีที่ 3 ทั้งหมด คำอธิบาย ทักษะด้านเทคโนโลยีดิจิทัล หมายถึง ความสามารถด้านคอมพิวเตอร์ โดยมีเนื้อหา เกี่ยวกับความรู้ทั่วไป การใช้โปรแกรมสำเร็จรูปสำหรับ งานเอกสาร การคำนวณ การนำเสนอ และอินเทอร์เน็ต 90 Digital Literacy Certification (IC3) คือ เครื่องมือที่ตอบโจทย์การสร้างมาตรฐานทางด้านไอที สำหรับพลเมืองในยุคดิจิทัล ที่ครอบคลุม ทุกองค์ความรู้ด้านเทคโนโลยี และมีมาตรฐานที่สามารถตอบสนองกับความหลากหลายของทุกกลุ่มอายุ และ

ทุกกลุ่มอาชีพในปัจจุบัน ที่สามารถนำมาใช้รับรอง ความรู้ ความสามารถ ในการใช้คอมพิวเตอร์พื้นฐาน ประกอบด้วย ด้านฮาร์ดแวร์ ซอฟต์แวร์ด้านโปรแกรมสำนักงานสำเร็จรูป และด้านเครือข่าย กับอินเทอร์เน็ต พื้นฐาน สูตรคำนวณ จำนวนนักศึกษาที่สอบผ่านทักษะด้านเทคโนโลยีดิจิทัล $\times 100 /$ จำนวนนักศึกษาที่เข้ารับการสอบ

ตัวชี้วัดที่ 1.4.2.2 ร้อยละของนักศึกษาที่สอบผ่านทักษะด้านภาษาอังกฤษต่อจำนวนนักศึกษารุ่นปีสุดท้าย(CEFR) - ระดับ B1 (ปริญญาตรี) - ระดับ B2 (บัณฑิตศึกษา) คำอธิบาย ทักษะด้าน ภาษาอังกฤษ หมายถึง การประเมินตามกรอบอ้างอิงความสามารถทางภาษาอังกฤษที่เป็นสากล (The Common European Framework of Reference for Languages : CEFR) กรอบอ้างอิง ความสามารถทางภาษาอังกฤษที่เป็นสากล (The Common European Framework of Reference for Languages : CEFR) กรอบมาตรฐานความสามารถทางภาษาอังกฤษของประเทศใน กลุ่มสหภาพยุโรป ได้แบ่งความสามารถทางภาษาอังกฤษเป็น 6 ระดับ ดังต่อไปนี้

Proficient User: C1 (Mastery) : ผู้เรียนสามารถเข้าใจข้อความยาวๆ ที่ซับซ้อนในหัวข้อที่หลากหลาย และเข้าใจความแฝงได้สามารถแสดงความคิดเห็น ความรู้สึกของตนได้อย่างเป็นธรรมชาติ โดยไม่ต้องหยุดคิดหาคำศัพท์ สามารถใช้ภาษาด้านสังคมการทำงาน หรือด้านการศึกษาได้อย่างมีประสิทธิภาพ สามารถพูดและ เขียนข้อความที่ซับซ้อนได้อย่างชัดเจนและถูกต้องตามโครงสร้าง ไวยากรณ์ พร้อมทั้งสามารถใช้คำเชื่อมประโยคได้อย่างถูกต้อง

C2 EOP (Efficient Operational Proficiency) : ผู้เรียนมีความสามารถในการใช้ภาษาได้อย่างดีเยี่ยมใกล้เคียงเจ้าของภาษา สามารถใช้ ภาษามาตรฐานได้อย่างสละสลวย ถูกต้องตามจุดประสงค์ ที่จะสื่อสารได้ดี สามารถอ่าน บทความที่เป็นภาษาต้นฉบับ(โดยเฉพาะอย่างยิ่งด้านวรรณกรรม) ได้เข้าใจ สามารถและเลือกใช้ภาษาสำหรับพูดและเขียนได้อย่างเหมาะสม

Independent User: B2 (Vantage) : ผู้เรียนสามารถในการใช้ภาษาในระดับดี สามารถใช้ภาษา พูด และเขียนได้แทบทุกเรื่อง อย่างถูกต้องและคล่องแคล่วขึ้น รวมทั้งอ่านและทำความเข้าใจ บทความที่มีเนื้อหายากขึ้นได้ B1 (Threshold) : ผู้เรียนสามารถพูด เขียน จับใจความสำคัญของข้อความทั่ว ๆ ไปได้เมื่อเป็นหัวข้อที่คุ้นเคย หรือสนใจ เช่น การทำงาน โรงเรียน เวลาว่าง ฯลฯ สามารถจัดการกับสถานการณ์ต่าง ๆ ที่เกิดขึ้นระหว่างการเดินทางในประเทศที่ใช้ภาษาได้สามารถบรรยายประสบการณ์ เหตุการณ์ ความ ผัน ความหวัง พร้อมให้เหตุผลสั้นๆ ได้ Basic User: A2

(Waystage) : ผู้เรียนสามารถใช้และเข้าใจประโยคในชีวิตประจำวันในระดับกลาง เช่น ข้อมูลเกี่ยวกับครอบครัว การจับจ่ายใช้สอย สถานที่ ภูมิศาสตร์ การทำงาน และสามารถสื่อสารในประโยค การแลกเปลี่ยนข้อมูลทั่วไป และการใช้ชีวิตประจำวัน สามารถบรรยายความฝัน ความคาดหวัง ประวัติ สิ่งแวดล้อม และสิ่งอื่นๆ ที่จำเป็นต้องใช้ A1 (Breakthrough) : ผู้เรียนสามารถเข้าใจ ประโยคง่ายๆ ในชีวิตประจำวัน สามารถแนะนำตนเอง และผู้อื่นได้ สามารถตั้งคำถาม เกี่ยวกับบุคคลอื่นได้เช่น เขาอยู่ที่ไหน รู้จักใครบ้าง มีอะไรบ้าง และตอบคำถามเหล่านี้ได้ ทั้งยังสามารถ

เข้าใจบทสนทนาเมื่อคู่สนทนาพูดช้าและชัดเจน ทั้งนี้สามารถสรุปเป็นตารางเปรียบเทียบกรอบความสามารถทางภาษาอังกฤษที่เป็นภาษาสากล (The Common European Framework of Reference for Languages : CEFR) ตามประกาศกระทรวงศึกษาธิการ ตามระดับการศึกษา

สูตรคำนวณ จำนวนนักศึกษาที่สอบผ่านทักษะด้านภาษาอังกฤษ $\times 100 /$ จำนวนนักศึกษาที่เข้ารับการสอบ

โครงการ 1.4.3 โครงการพัฒนาทักษะ Soft Skill ให้กับนักศึกษา ตัวชี้วัดที่ 1.4.3.1 จำนวนโครงการที่พัฒนา soft skill ให้กับนักศึกษา

โครงการ 1.6.1 โครงการผลิตและพัฒนาสมรรถนะของนักศึกษาตามความเชี่ยวชาญด้านวิชาการและวิชาชีพ ตัวชี้วัดที่ 1.6.1.1 จำนวนนักศึกษาคงอยู่หลักสูตรปริญญาตรีและบัณฑิตศึกษา

ตัวชี้วัดที่ 1.6.1.2 จำนวนหลักสูตรที่มีการปรับปรุงหรือพัฒนาหลักสูตรที่มีการบูรณาการระหว่างศาสตร์ด้านวิทยาศาสตร์และด้านสังคมศาสตร์ คำอธิบาย หลักสูตรที่มีการปรับปรุงหรือพัฒนา หลักสูตรจัดการเรียนการสอนแบบบูรณาการระหว่างศาสตร์ด้านวิทยาศาสตร์ หรือวิทยาศาสตร์ สุขภาพกับด้านสังคมศาสตร์หมายถึง หลักสูตรที่เกิดจากความร่วมมือกันระหว่างคณะที่มีการ จัดการเรียนการสอนด้านวิทยาศาสตร์ วิทยาศาสตร์สุขภาพกับด้าน สังคมศาสตร์ โดยผ่านความเห็นชอบจากคณะกรรมการสภามหาวิทยาลัยราชภัฏวไลยอลงกรณ์ ในพระบรมราชูปถัมภ์

ตัวชี้วัดที่ 1.6.1.3 ร้อยละของการเบิกใช้งบประมาณด้านวิชาการ สูตรคำนวณ จำนวนการเบิกใช้เงินงบประมาณด้านวิชาการ X 100 จำนวนเงินงบประมาณทั้งหมด ตัวชี้วัดที่ 1.6.1.4 ร้อยละของบัณฑิตมีงานทำหรือประกอบอาชีพหลังสำเร็จการศึกษาภายในระยะเวลา 1 ปี ในพื้นที่มหาวิทยาลัยรัศมีรอบ 350 กิโลเมตร ต่อจำนวนบัณฑิตที่สำเร็จการศึกษาทั้งหมด สูตรคำนวณ จำนวนบัณฑิตได้งานทำหรือประกอบอาชีพหลังสำเร็จการศึกษาภายในระยะเวลา 1 ปีในพื้นที่มหาวิทยาลัยรัศมีรอบ 350 กิโลเมตร X 100 /จำนวนบัณฑิตที่สำเร็จการศึกษาทั้งหมด

5.3.2 โครงการภายใต้ยุทธศาสตร์ที่ 2 ผลิตและเผยแพร่ผลงานวิจัย นวัตกรรมและงานสร้างสรรค์ที่มีคุณภาพได้มาตรฐาน เป็นที่ยอมรับและ น่าเชื่อถือ โครงการ 2.1.1 โครงการผลิตผลงานวิจัยและงานสร้างสรรค์ และนวัตกรรมที่ตอบโจทย์การพัฒนาประเทศ ตัวชี้วัดที่ 2.1.1.1 จำนวนสัญญาหรือโครงการวิจัยที่ได้รับการสนับสนุนจากหน่วยงานภาครัฐและภาคเอกชนในการแก้ไขปัญหาความเหลื่อมล้ำ เสริมสร้างพลังทางสังคม เพิ่มขีดความสามารถของชุมชนและท้องถิ่นในการพัฒนาตนเองและจัดการตนเอง

ตัวชี้วัดที่ 2.1.1.2 จำนวนผลงานวิจัยและนวัตกรรมที่ตอบโจทย์การพัฒนาเชิงพื้นที่และเชิงประเด็น

โครงการ 2.1.2 โครงการสร้างความร่วมมือกับชุมชน/หน่วยงานภายนอกเพื่อผลิตผลงานวิจัย ตัวชี้วัดที่ 2.1.2.1 จำนวนนวัตกรรมสิ่งประดิษฐ์ องค์ความรู้ใหม่ที่เกิดจากความร่วมมือกับหน่วยงานภาครัฐหรือเอกชนในการแก้ไขปัญหาชุมชนโดยใช้กระบวนการวิจัย คำอธิบาย จำนวนนวัตกรรม สิ่งประดิษฐ์ องค์ความรู้ใหม่ที่เกิดจากความร่วมมือกับหน่วยงานภาครัฐ หรือเอกชนในการแก้ไขปัญหาชุมชน หมายถึง นวัตกรรม สิ่งประดิษฐ์ องค์ความรู้ใหม่ที่เกิดจากความร่วมมือกับหน่วยงานภาครัฐ หรือเอกชนไปใช้แก้ไขปัญหาชุมชน ในปีงบประมาณนั้น

โครงการ 2.2.1 โครงการเผยแพร่ผลงานวิจัยและงานสร้างสรรค์ที่ตอบโจทย์การพัฒนาประเทศและได้รับการอ้างอิงในระดับนานาชาติ ตัวชี้วัดที่ 2.2.1.1 ร้อยละผลงานวิจัยและนวัตกรรมตอบโจทย์การพัฒนาเชิงพื้นที่และเชิงประเด็นที่ตีพิมพ์เผยแพร่ในระดับชาติและนานาชาติต่อ จำนวนผลงานวิจัยทั้งหมด คำอธิบาย ผลงานวิจัยและนวัตกรรมตอบโจทย์การพัฒนาเชิงประเด็น หมายถึงเชิงประเด็นด้านการจัดการเรียนรู้ ด้านการบริการและการท่องเที่ยว ด้านการเกษตรและอาหาร ด้านการส่งเสริมสุขภาพและสิ่งแวดล้อม

สูตรคำนวณ จำนวนผลงานวิจัยและนวัตกรรมตอบโจทย์การพัฒนาเชิงพื้นที่และเชิงประเด็นที่ตีพิมพ์เผยแพร่ในระดับชาติและนานาชาติ X 100 จำนวนผลงานวิจัยทั้งหมด 97 ตัวชี้วัดที่ 2.2.1.2 ร้อยละของจำนวนบทความวิจัยของอาจารย์ที่ได้รับการอ้างอิงจากฐาน TCI กลุ่ม 1 (ย้อนหลัง 5 ปี) ต่อจำนวนผลงานวิจัยทั้งหมด สูตรคำนวณ จำนวนบทความวิจัยของอาจารย์ที่ได้รับการอ้างอิงจากฐาน TCI กลุ่ม 1 (ย้อนหลัง 5 ปี) X 100 ต่อจำนวนผลงานวิจัยทั้งหมด ตัวชี้วัดที่ 2.2.1.3 ร้อยละของจำนวนบทความวิจัยของอาจารย์ที่ได้รับการอ้างอิงจากฐานข้อมูลนานาชาติ Q1-Q4 (ย้อนหลัง 5 ปี) ต่อจำนวนผลงานวิจัย ทั้งหมด สูตรคำนวณ จำนวนบทความวิจัยของอาจารย์ที่ได้รับการอ้างอิงจากฐานข้อมูลนานาชาติ Q1-Q4 (ย้อนหลัง 5 ปี) X 100 ต่อจำนวนผลงานวิจัยทั้งหมด

โครงการที่ 2.2.3 โครงการจัดประชุมวิชาการระดับชาติและนานาชาติร่วมกับภาคีเครือข่าย ตัวชี้วัดที่ 2.2.3.1 จำนวนครั้งการจัดประชุมวิชาการระดับชาติและนานาชาติร่วมกับภาคีเครือข่ายต่อปีงบประมาณ

5.3.3 โครงการภายใต้ยุทธศาสตร์ที่ 3 บูรณาการความร่วมมือกับหุ้นส่วนทางสังคมในการพัฒนาชุมชน ท้องถิ่น โรงเรียนเครือข่าย และสืบสาน เผยแพร่ศิลปวัฒนธรรมต่อยอดสู่เศรษฐกิจสร้างสรรค์ โครงการที่ 3.1.1 โครงการประสานงานเครือข่ายความร่วมมือกับหุ้นส่วนทางสังคมเพื่อพัฒนาชุมชนท้องถิ่น ตัวชี้วัดที่ 3.1.1.1 จำนวนผลงาน ผลิตภัณธ์งานที่เกิดจากความร่วมมือกับหุ้นส่วนทางสังคมเพื่อพัฒนาชุมชนท้องถิ่น

โครงการ 3.3.1 โครงการยกระดับเศรษฐกิจฐานราก ด้วยกลไก BCG Economy Model ตัวชี้วัดที่ 3.3.1.1 จำนวนผลงานเชิงประจักษ์ในการพัฒนาพื้นที่แบบบูรณาการตามโมเดลการพัฒนาเศรษฐกิจแบบ BCG Economy คำอธิบาย BCG Economy หรือ เศรษฐกิจชีวภาพ เศรษฐกิจหมุนเวียน และเศรษฐกิจสีเขียว (Bio-Circular-Green Economy) คือ โมเดลเศรษฐกิจ สู่การพัฒนาที่ยั่งยืน เป็นแนวคิดการนำวิทยาศาสตร์ เทคโนโลยีและนวัตกรรมไปยกระดับความสามารถในการแข่งขันอย่างยั่งยืนให้กับ 4 อุตสาหกรรมเป้าหมาย (Scurves) ได้แก่ อุตสาหกรรมเกษตรและอาหาร อุตสาหกรรมพลังงานและวัสดุ อุตสาหกรรมสุขภาพและการแพทย์ และอุตสาหกรรมการท่องเที่ยวและบริการ โดย วิทยาศาสตร์ เทคโนโลยีและนวัตกรรมจะเข้าไปช่วยเพิ่มประสิทธิภาพให้กับผู้ผลิตที่เป็นฐานการผลิตเดิม เช่น เกษตรกรและชุมชน ตลอดจนสนับสนุนให้เกิด ผู้ประกอบการที่ผลิตสินค้าและบริการที่มีมูลค่าเพิ่มสูงหรือนวัตกรรม

โครงการที่ 3.4.1 โครงการส่งเสริมการทำนุบำรุงศิลปวัฒนธรรม เพื่อต่อยอดสู่เศรษฐกิจสร้างสรรค์ ตัวชี้วัดที่ 3.4.1.1 จำนวนผลงาน/นวัตกรรมจากการทำนุบำรุงศิลปวัฒนธรรม อนุรักษ์ และฟื้นฟู มรดกวัฒนธรรม ที่ก่อให้เกิดมูลค่าเพิ่มทางเศรษฐกิจ

5.3.4 โครงการภายใต้ยุทธศาสตร์ 4 พัฒนาระบบบริหารจัดการบนหลักธรรมาภิบาลและความเป็นดิจิทัล เพื่อมุ่งสู่ความเป็นเลิศ ได้มาตรฐานในระดับ สากล และตอบสนองเป้าหมายการพัฒนาที่ยั่งยืน

โครงการ 4.1.1 โครงการพัฒนามหาวิทยาลัยตามเกณฑ์คุณภาพการศึกษาเพื่อการดำเนินการที่เป็นเลิศ (EdPEX) ตัวชี้วัดที่ 4.1.1.1 ร้อยละของคณะ/วิทยาลัย ที่มีผลการประเมินตามเกณฑ์คุณภาพ การศึกษาเพื่อการดำเนินการที่เป็นเลิศ (EdPEX) ไม่ต่ำกว่า 200 คะแนน ต่อจำนวนคณะ/วิทยาลัยทั้งหมด สูตรคำนวณ จำนวนคณะ/วิทยาลัย ที่มีผลการประเมินตามเกณฑ์คุณภาพการศึกษาเพื่อ การดำเนินการที่เป็นเลิศ (EdPEX) ไม่ต่ำกว่า 200 คะแนน X 100 9จvจำนวนคณะ/วิทยาลัยทั้งหมด

โครงการ 4.1.2 โครงการบริหารและพัฒนาบุคลากรสู่มหาวิทยาลัยแห่งความสุข ตัวชี้วัดที่ 4.1.2.2 ร้อยละของการเบิกจ่ายงบประมาณด้านบุคคล สูตรคำนวณ จำนวนเงินงบประมาณด้านบุคลากร ที่เบิกจ่ายจริง X 100 ต่อจำนวนเงินงบประมาณทั้งหมดตามแผนการเบิกจ่ายงบประมาณด้านบุคคลที่กำหนด

โครงการที่ 4.1.4 โครงการส่งเสริมการจัดการความรู้เพื่อพัฒนาคุณภาพของมหาวิทยาลัย ตัวชี้วัดที่ 4.1.4.1 จำนวนนวัตกรรมหรือเทคโนโลยีการบริหารจัดการที่นำมาใช้ในการเพิ่มความสามารถ ให้กับอาจารย์ บุคลากรและผู้มีส่วนได้ส่วนเสีย

โครงการ 4.1.5 โครงการพัฒนาศักยภาพของบุคลากรสายวิชาการ ด้านคุณวุฒิและการดำรงตำแหน่งทางวิชาการ ตัวชี้วัดที่ 4.1.5.1 ร้อยละของบุคลากรชาวต่างชาติที่ร่วมพัฒนามหาวิทยาลัยตาม พันธกิจต่อจำนวนอาจารย์ประจำทั้งหมด สูตรคำนวณ จำนวนบุคลากรชาวต่างชาติที่ร่วมพัฒนามหาวิทยาลัยตามพันธกิจ X 100 จำนวนอาจารย์ประจำทั้งหมด

ตัวชี้วัดที่ 4.1.5.2 ร้อยละของอาจารย์ที่ได้รับรางวัลในการจัดการเรียนการสอนมีความเชี่ยวชาญในศาสตร์และการขับเคลื่อนพันธกิจสัมพันธ์ทั้งใน ประเทศและต่างประเทศต่อจำนวนอาจารย์ ประจำทั้งหมด สูตรคำนวณ จำนวนอาจารย์ที่ได้รับรางวัลในการจัดการเรียนการสอนมีความเชี่ยวชาญในศาสตร์ X 100 ต่อจำนวนอาจารย์ประจำทั้งหมด

ตัวชี้วัดที่ 4.1.5.3 ร้อยละของอาจารย์ประจำสถาบันที่มีคุณวุฒิปริญญาเอกต่อจำนวนอาจารย์ประจำทั้งหมด สูตรคำนวณ จำนวนอาจารย์ประจำสถาบันที่มีคุณวุฒิปริญญาเอก X 100 ต่อจำนวน อาจารย์ประจำสถาบันทั้งหมด

ตัวชี้วัดที่ 4.1.5.4 ร้อยละของอาจารย์ประจำสถาบันดำรงตำแหน่งทางวิชาการต่อจำนวนอาจารย์ประจำทั้งหมด สูตรคำนวณ จำนวนอาจารย์ประจำสถาบันดำรงตำแหน่งทางวิชาการ X 100 ต่อ จำนวนอาจารย์ประจำของคณะ

โครงการ 4.2.2 โครงการพัฒนาประสิทธิภาพการบริหารสำนักงาน ตัวชี้วัดที่ 4.2.2.1 ร้อยละของส่วนงานที่มีค่า EBITDA ค่าอธิบาย EBITDA หรือ earnings before interest, tax, depreciation, and amortization คือ กำไรจากการดำเนินงานของสำนักงานก่อนหักดอกเบี้ย ภาษี ค่าเสื่อมราคา และค่าตัดจำหน่าย หรือกำไรส่วนที่เป็นเงินสดจริงๆ สูตรคำนวณ EBITDA = EBIT+ ค่าเสื่อมราคา+ค่าตัดจำหน่าย •กำไรจากการขาย (EBIT) = ยอดขาย - ต้นทุนขาย - ค่าใช้จ่ายในการขายและการบริหาร •ค่าเสื่อมราคา (depreciation) คือ ค่าใช้จ่ายที่หักจากการเสื่อมลง ของสินทรัพย์ที่ใช้ประโยชน์ได้เป็นระยะเวลานาน เช่น เครื่องจักร ตึก โรงงาน •ค่าตัดจำหน่าย (amortization) คือการหักการเสื่อมลงของสินทรัพย์ที่ไม่มีตัวตน เช่นเดียวกับค่าเสื่อมราคา เช่น ลิขสิทธิ์ สิทธิการเช่าซื้อ

ตัวชี้วัดที่ 4.2.2.2 ร้อยละของส่วนงานที่มีค่า Net Income ค่าอธิบาย กำไรสุทธิ (Net income) คือ รายได้หลังหักค่าใช้จ่ายทุกอย่าง

ตัวชี้วัดที่ 4.2.2.3 ร้อยละของส่วนงานที่มีค่า ROA มากกว่าร้อยละ 5 ค่าอธิบาย Return on asset (ROA) คือ อัตราผลตอบแทนจากสินทรัพย์ เป็นสัดส่วนระหว่างกำไรสุทธิ (Net Profit) และ สินทรัพย์รวม (Asset) ซึ่งวัดผล ออกมาเป็นเปอร์เซ็นต์(%) บ่งบอกว่าหน่วยงานทำกำไรได้มากน้อยเท่าไรเมื่อเทียบกับสินทรัพย์รวมของหน่วยงานนั้น สูตรคำนวณ กำไรสุทธิ (Net Profit) x 100

สินทรัพย์ของหน่วยงาน (Asset) วิธีการดูค่าของ ROA $ROA > 0$ หมายถึง หน่วยงานสามารถสร้างกำไรสุทธิจากสินทรัพย์ได้ ตัวอย่าง ROA 13.37% หมายความว่าหน่วยงานสามารถนำสินทรัพย์ 100 บาท ไป สร้างกำไรสุทธิได้ 13.37 บาท ROA

ตัวชี้วัดที่ 4.2.2.4 ร้อยละของส่วนงานที่มีค่า Net Profit Margin มากกว่าร้อยละ 5 คำอธิบาย Net Profit Margin (%) หรือ อัตรากำไรสุทธิ คือ การบอกความสามารถในการทำกำไรของหน่วยงานว่าหน่วยงานมีกำไรสุทธิ คิดเป็นสัดส่วน เท่าไรจากรายรับทั้งหมดของหน่วยงาน นั่นคือ รายได้ทั้งหมดที่หน่วยงานได้รับ เมื่อหักต้นทุนหรือค่าใช้จ่ายต่าง ๆ ดอกเบี้ยและภาษี จะเหลือเป็นกำไรสุทธิทั้งหมด เท่าใดนั่นเอง โดยค่า Net Profit Margin มักจะแสดงเป็นเปอร์เซ็นต์ สูตรคำนวณ $Net\ Profit\ Margin(\%) = \frac{\text{กำไรสุทธิ}}{\text{รายได้}} \times 100$

โครงการ 4.2.3 โครงการจัดประชุมเพื่อพัฒนาระบบบริหารจัดการอย่างมีประสิทธิภาพ ตัวชี้วัดที่ 4.2.3.1 ร้อยละของการเบิกจ่ายงบประมาณตามแผนการจัดประชุม สูตรคำนวณ จำนวนเงินงบประมาณด้านการจัดประชุมที่เบิกจ่ายจริง $\times 100$ ต่อจำนวนเงินงบประมาณทั้งหมดตามแผนการจัดประชุมที่กำหนด

โครงการ 4.3.2 โครงการพัฒนาพื้นที่จัดกิจกรรมนวัตกรรม ตัวชี้วัดที่ 4.3.2.1 ร้อยละของโครงการพัฒนาพื้นที่จัดกิจกรรมนวัตกรรมของคณะ/วิทยาลัยที่มีการดำเนินการสำเร็จตามแผนการจัดตั้งพื้นที่จัด กิจกรรมนวัตกรรม (Innovation Space) สูตรคำนวณ จำนวนโครงการพัฒนาพื้นที่จัดกิจกรรมนวัตกรรมของคณะ/วิทยาลัยที่มีการดำเนินการสำเร็จ $\times 100$ จำนวนโครงการพัฒนาพื้นที่จัดกิจกรรมนวัตกรรมของคณะ/วิทยาลัยตามแผนการจัดตั้งพื้นที่กิจกรรมนวัตกรรม

โครงการ 4.4.1 โครงการพัฒนามหาวิทยาลัยสีเขียว ตัวชี้วัดที่ 4.4.1.1 ร้อยละความหนาแน่นการพัฒนาและรักษาพื้นที่สีเขียว สูตรคำนวณ จำนวนพื้นที่สีเขียว $\times 100$ จำนวนพื้นที่ทั้งหมดของมหาวิทยาลัย ตัวชี้วัดที่ 4.4.1.2 ร้อยละการลดลงของการใช้พลังงาน/ทรัพยากร/สารอนุมูลภายในมหาวิทยาลัย สูตรคำนวณ ค่าใช้จ่ายด้านพลังงานไฟฟ้าของปัจจุบัน - ค่าใช้จ่ายด้านพลังงานไฟฟ้าของปีก่อน $\times 100$ ต่อค่าใช้จ่ายด้านพลังงานไฟฟ้าของปีปัจจุบัน

โครงการ 4.4.2 โครงการปรับปรุงภูมิทัศน์ อาคารสิ่งก่อสร้าง และสาธารณูปโภค ตัวชี้วัดที่ 4.4.2.2 ร้อยละการเพิ่มขึ้นของอาคารหรือสิ่งก่อสร้าง สูตรคำนวณ ขนาดของพื้นที่อาคารหรือสิ่งก่อสร้างใหม่หรือปรับปรุง $\times 100$ ต่อพื้นที่ของอาคารหรือสิ่งก่อสร้างทั้งหมด

4. การขับเคลื่อนการดำเนินการแผนกลยุทธ์

4.1 แนวทางการกำกับติดตามการดำเนินงานตามแผนปฏิบัติการ

มีการติดตามความก้าวหน้าการดำเนินงานตามแผนปฏิบัติการคณะวิทยาศาสตร์และเทคโนโลยี ผ่านการประชุมกรรมการบริหารคณะวิทยาศาสตร์และเทคโนโลยี ทุกเดือนตามรอบการประชุม

4.2 แนวทางการรายงานและประเมินผลการดำเนินงานตามแผนปฏิบัติการ

คณะจัดทำระบบการวัดผลโดยรวมของแผนปฏิบัติการผ่านระบบติดตามและประเมินผลการดำเนินโครงการ/กิจกรรม ประจำปีงบประมาณ ผ่านลิงค์ รายงาน ตัวชี้วัดเป้าประสงค์ประจำปีงบประมาณ รายงานตัวชี้วัดโครงการประจำปีงบประมาณ OKRs ระดับมหาวิทยาลัยและระดับคณะ และรายงานการติดตามงบประมาณของ หลักสูตรในที่ประชุมคณะกรรมการบริหารงานคณะซึ่งจัดประชุมทุกเดือน กำหนดตัวชี้วัดที่สำคัญที่ใช้ติดตามผลลัพธ์ ประสิทธิภาพของแผนปฏิบัติการ เพื่อจะได้ทราบ บทบาทและปฏิบัติไปในทางเดียวกัน มีการวัดดูประสงค์เชิงกลยุทธ์ และตัวชี้วัดความสำเร็จของโครงการ มีกระบวนการถ่ายทอดตามลำดับขั้นสู่ระดับสาขาวิชา และระดับ คณาจารย์ มีการปรับปรุงวิธีการดำเนินงานหรือปรับปรุงเปลี่ยนแปลงเป้าหมายของกิจกรรม/โครงการ ให้เหมาะสมกับทรัพยากรหรือสภาพแวดล้อมที่เปลี่ยนแปลงไปใน ระหว่างปีงบประมาณ และใช้เป็นตัวตั้งในการติดตามและประเมินผลการปฏิบัติงาน โดยในแต่ละปีงบประมาณนั้น มีการทบทวนผลการดำเนินงานเพื่อใช้เป็นข้อมูลในการ จัดทำแผนปฏิบัติการและแผนกลยุทธ์ ของคณะในปีถัดไป เพื่อให้การดำเนินงานเกิดประสิทธิภาพอย่างสูงสุด

5. คำอธิบายและเกณฑ์การประเมินผลการดำเนินงานตามแผนกลยุทธ์

ระดับความสำเร็จของแผนกลยุทธ์การพัฒนาคณะวิทยาศาสตร์และเทคโนโลยี

ระยะ 5 ปี (2566 - 2570)

เกณฑ์การให้คะแนน

1. มีการจัดทำแผนกลยุทธ์ การพัฒนาคณะวิทยาศาสตร์และเทคโนโลยีประจำปีงบประมาณ พ.ศ. 2566 - 2570
2. มีการติดตามความก้าวหน้าการดำเนินงานตามแผนกลยุทธ์คณะวิทยาศาสตร์และเทคโนโลยี รอบ 6เดือน / 12 เดือน
3. มีการประเมินสัมฤทธิ์ผลของแผนกลยุทธ์การพัฒนา คณะวิทยาศาสตร์และเทคโนโลยี
4. ตัวชี้วัดในแผนพัฒนาคณะวิทยาศาสตร์และเทคโนโลยีบรรลุเป้าหมายอย่างน้อยร้อยละ 60
5. ตัวชี้วัดในแผนพัฒนาคณะวิทยาศาสตร์และเทคโนโลยีบรรลุเป้าหมายอย่างน้อยร้อยละ 80

ระดับ 1	ระดับ 2	ระดับ 3	ระดับ 4	ระดับ 5
มีการดำเนินการ 1 ข้อ	มีการดำเนินการ 2 ข้อ	มีการดำเนินการ 3	มีการดำเนินการ 4 ข้อ	มีการดำเนินการ 5 ข้อ

ภาคผนวก

คำสั่งแต่งตั้งคณะกรรมการจัดทำแผนปฏิบัติการประจำปีงบประมาณ 2566



คำสั่งคณะวิทยาศาสตร์และเทคโนโลยี
ที่ ๑๒๒/๒๕๖๕
เรื่อง คำสั่งคณะกรรมการจัดทำแผนปฏิบัติการประจำปี ๒๕๖๖

ตามที่ มหาวิทยาลัยราชภัฏวไลยอลงกรณ์ ในพระบรมราชูปถัมภ์ ได้กำหนดตัวชี้วัดที่เกี่ยวข้องกับกระบวนการพัฒนาแผนงานอย่างเป็นระบบและเกิดประสิทธิภาพอย่างสูงสุด คณะวิทยาศาสตร์และเทคโนโลยี มหาวิทยาลัยราชภัฏวไลยอลงกรณ์ ในพระบรมราชูปถัมภ์ จึงแต่งตั้งคณะกรรมการจัดทำแผนปฏิบัติการประจำปีงบประมาณ ๒๕๖๖ โดยมีหน้าที่รวบรวม วิเคราะห์ สังเคราะห์ข้อมูล ติดตามประเมินผลการปฏิบัติงานและปรับแผนกลยุทธ์และแผนปฏิบัติการให้สอดคล้องกับสภาวะการณ์ปัจจุบัน ดังนี้

๑.	ผศ.ดร.นิสา พัทศรีวิไล	ประธานกรรมการ
๒.	อาจารย์รัชฎาภา	กรรมการ
๓.	อาจารย์อรพรรณ ชำนาญพิเศษ	กรรมการ
๔.	ผศ.ดร.พรรณวิภา แพงศรี	กรรมการ
๕.	อาจารย์ไพรินทร์ มีศรี	กรรมการ
๖.	อาจารย์กิตติศักดิ์ สิงห์สูงเนิน	กรรมการ
๗.	อาจารย์ ดร.จินต์จุฑา ชำทอง	กรรมการ
๘.	อาจารย์ปิ่นณรัตน์ วงศ์พัฒนานิภาส	กรรมการ
๙.	อาจารย์รัชราภรณ์ วงศ์สกุลกาญจน์	กรรมการ
๑๐.	อาจารย์ ดร.ฐิติมา เกษชาหอม	กรรมการ
๑๑.	นางกนกพร สันต์ฤทัย	กรรมการ
๑๒.	นางสาวเบญญา นามนรงค์	กรรมการและเลขานุการ

สั่ง ณ วันที่ ๒๗ พฤษภาคม พ.ศ. ๒๕๖๕

(ผู้ช่วยศาสตราจารย์ ดร.นิสา พัทศรีวิไล)
คณบดีคณะวิทยาศาสตร์และเทคโนโลยี